



Ihmisoikeudet ja ympäristö: huolellisuusperiaate **ostotoiminnassamme**

Kohti parempaa
huomista

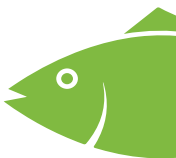


”Mielestämme ihmisoikeuksien kunnioittaminen ja vahvistaminen sekä luonnonsuojelu ovat yhtä lailla valtioiden, yritysten kuin jokaisen yksilön velvollisuus. Huolellisuusperiaatteen huomioiminen näkyy ostotoimintojemme jatkuvassa kehittämisessä. Siksi tarkistamme tämän periaatelausuman säännöllisesti ja kehitämme sitä jatkuvasti.”



Sisällysluettelo

| | |
|---|-----------|
| 1. Esipuhe | 4 |
| 2. Näkemyksemme vastuullisuudesta | 5 |
| 3. Huolellisuusperiaatteen toteuttaminen | 7 |
| 3.1 Riskien ja mahdollisuuksien määrittäminen | 8 |
| 3.2 Vaatimusten ja prosessien määrittäminen | 11 |
| 3.3 Toteuttaminen ja valvonta | 14 |
| 3.3.1 Toimeentulon takaavat ansiotulot | 18 |
| 3.3.2 Kaakaon kestävä toimitusketju | 20 |
| 3.3.3 Kalan kestävä toimitusketju | 21 |
| 3.3.4 Reilun kaupan banaanit | 22 |
| 3.3.5 Soijan kestävä toimitusketju | 23 |
| 3.4 Parannukset | 24 |
| 3.5 Viestintä | 25 |
| 4. Organisaatio ja vastualueet | 27 |



1. Esipuhe

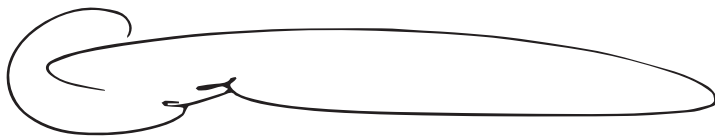
Ihmisoikeuksien kunnioittaminen ja ympäristönsuojelu ovat Lidlille taloudellisen toiminnan perusta ja strateginen kulmakivi. Tämä koskee erityisesti kauppatarvikkeiden hankintaa. Osallistumme sosiaalisten ja ekologisten huolellisuusperiaatteiden toteuttamiseen koko arvoketjumme osalta nyt ja tulevaisuudessa.

Olennaista on läpinäkyvyys. Siksi toimenpiteidemme tulokset julkaistaan säännöllisesti vastuullisuusraportissamme. Ympäristö- ja ihmisoikeusriskejä arvioimme säännöllisesti suoritettavan riskianalyysin avulla. Riskianalyysin avulla voimme määrittää tarkasti myös tulevaisuuden riskejä toimitusketjussamme ja reagoida niihin vastaavasti. Riskianalyysin ja sosiaalisiin ja ekologisiin kysymyksiin liittyvän kehityksen perusteella tarkistamme toimintatapojamme jatkuvasti ja kehitämme niitä edelleen.

Kehittymisessämme meitä tukevat myös sidosryhmiemme kanssa käydyt keskustelut. Sidoryhmiimme lukeutuvat tavarantoimittajamme, asiantuntijat, kansalaisjärjestöt ja ammattiyhdistykset. Haluamme osaltamme lisätä tietoisuutta sosiaalisista ja ekologisista aiheista pitämällä säännöllisesti yllä keskustelua ja järjestämällä tilaisuuksia yhdessä työntekijöidemme ja liikekumppaneidemme kanssa. Lisäksi pyrimme entisestään kehittämään olemassa olevia kumppanuussuhteita ja yhteistyöaloitteita sekä kartoittamaan uusia yhteistyöhankemahdollisuuksia.

Näillä toimenpiteillä ja johtomme sitoutumisella haluamme parantaa entisestään toimitusketjussa työskentelevien ihmisten elinolosuhteita ja toimintamme ekologista kestävyttä.

Tämä periaatelausuma on Lidl Suomen johdon hyväksymä.



Mikko Forsström
kaupallinen johtaja Lidl Suomi

Lisätietoja Lidlin vastuullisuudesta

<https://corporate.lidl.fi/vastuullisuus>
<https://corporate.lidl.fi/vastuullisuus/tuotteet>

Yhteystiedot

Lidl Suomi Ky
Niittymäentie 7, PL 500
02201 Espoo
info@lidl.fi



2. Näkemyksemme vastuullisuudesta

Yhtenä maailman suurimmista kauppaketjuista Lidl on vastuullisuuden edelläkävijä, joka pyrkii turvaamaan myös huomisen liiketoiminnan. Maailmalla on edessään valtavia haasteita - ympäristön ja ihmisoikeuksien suojele voidaan toteuttaa vain kansainvälisellä tasolla. Ekologisessa mielessä ihmiskunta elää tällä hetkellä yli varojensa. Lisäksi edelleen kaksi kolmesta äärimmäisessä köyhyydessä elävästä ihmisestä on riippuvaisia maataloudesta saatavista tuloista. Lidl haluaa osallistua näiden ja muiden haasteiden ratkaisemiseen, toteuttaa kestäviä parannuksia ja saavuttaa pysyviä ratkaisuja suunnittelemalla valikoimastaan vastuullisemman, oikeudenmukaisemman ja terveellisemmän.

Määrittääksemme mitä vastuullisuus Lidlille tarkoittaa, olemme strategisen analyysin yhteydessä määritelleet vastuullisuustyöllemme vision, tavoitteet, painopisteet ja selkeät toimenpiteet. Vastuullisuusstrategian kehittämisessä on sisäisesti käytyjen neuvottelujen lisäksi kuunneltu asiakkaiden, yhteiskunnan ja kansalaisjärjestöjen odotuksia sekä huomioitu lainsäädännön uudistukset ja tieteelliset saavutukset. Olemme toimenpiteitä valitessamme huomioineet myös, mitä vaikutuksia niillä voidaan saavuttaa.

Olemme tunnistaneet liiketoiminnallemme olennaiset aiheet ja niihin liittyvät nykyiset ja tulevat haasteet. Keskeisiin strategisiin osa-alueisiin Lidlin kestävässä ja vastuullisessa ostotoiminnassa kuuluvat ilmastonmuutos, vesi, kiertotalous, ihmisoikeudet, raaka-aineet, luonnon monimuotoisuus ja vastuulliset tuotteet.

Vähittäiskaupan ja elintarviketuotannon arvorakenne monimutkaistuu entisestään, ja siihen osallistuu toimijoita ja yrityksiä useasta eri maasta. Näissä yhä enenevässä määrin globalisoituissa toimitusketjuissa piilevät suurimmat ihmisoikeudelliset ja ekologiset haasteet. Ihmisoikeuksiin liittyvillä riskeillä on usein moninaiset taustat, ja ne vaikuttavat koko talouden alaan. Työsuojeluun, yhdistymisvapauteen, syrjimättömyyteen ja kohtuulliseen korvaukseen liittyvät sosiaaliset riskit voidaan kohdata usein vain kokonaisvaltaisilla ratkaisuilla.

Sama pätee myös lapsi- ja pakkotyökieltoa koskeviin rikkomuksiin. Siksi Lidl tekee yhteistyötä myös hallitusten, muiden yritysten, tavarantoimittajien ja kansalaisjärjestöjen kanssa osallistuen näin aktiivisesti elämisen arvoisen tulevaisuuden rakentamiseen.



Ruoantuotannossa resursseja täytyy hyödyntää aina sekä tehokkaasti että ympäristöystävällisesti. Siksi sadonkorjuu- ja sadonkäsittelymenetelmiltä vaaditaan tasapuolista suhdetta toisaalta sadon kasvattamisen ja toisaalta maaperän, ilman, vesivarojen ja luonnon monimuotoisuuden välillä, etenkin kun otetaan huomioon alati kasvava väestö. Haluamme siksi enenevässä määrin suhteuttaa luonnonvarojen kulutuksemme planeetan kantokyvyn rajoihin ja osallistua aktiivisesti ekosysteemien säilyttämiseen.

Tässä periaatelausumassa esitämme lähestymistapamme, joilla minimoimme keskeisiä osa-alueita uhkaavat riskit. Esittelemme myös velvollisuutemme ja käytännön toimet, joita toteutamme.

Sopimukset, standardit ja ohjeet

Yhtenä maailman suurimmista kauppaketjuista velvollisuutemme on kunnioittaa ihmisoikeuksia, suojella ympäristöä ja ennakoita ja estää niihin liittyvät mahdolliset riskitilanteet. Lidl Suomen ihmisoikeuksien ja ekologisen huolellisuuden perustan muodostava sitoumuksemme noudattaa kansainvälisesti tunnustettuja sopimuksia. Näitä ovat seuraavat:

- **Ihmisoikeuksien yleismaailmallinen julistus**
- **YK:n kestävän kehityksen tavoitteet**
- **YK:n lasten oikeuksien yleissopimus**
- **YK:n naisten oikeuksien yleissopimus**
- **YK:n yritystoimintaa ja ihmisoikeuksia koskevat periaatteet**
- **YK:n naisten vaikutusmahdollisuuksia koskevat periaatteet**
- **Kansainvälisen työjärjestön (ILO) yleissopimukset, työelämän perusoikeudet ja suositukset työ- ja sosiaalishandardeista**
- **OECD:n ohjeet monikansallisille yrityksille**
- **Ihmisarvoista siirtolaisuutta koskevat Dhakan periaatteet**

Näiden lisäksi eettiset toimintaohjeemme ovat vuodesta 2006 lähtien muodostaneet perustan sisäisille prosesseillemme ja kuuluneet yhteistyökumppaneidemme kanssa tekemiimme sopimuksiin. Jaamme siis vastuun toimitusketjustamme ja sen vaikutuksista kaikkien tavarantoimittajiemme kanssa. Siksi velvoitamme yhteistyökumppanimme toteuttamaan vastaavia toimenpiteitä myös omissa toimitusketjuissaan ja käyttäytymään eettisten toimintaohjeiden mukaisesti myös omia tavarantoimittajiansa kohtaan. Lidl noudattaa nollatoleranssi-strategiaa tapauksissa, joissa pakko- ja lapsityöhön ei puututa. Yhtiö tutkii johdonmukaisesti mahdolliset rikkomukset huolellisuusperiaatteen mukaisesti.

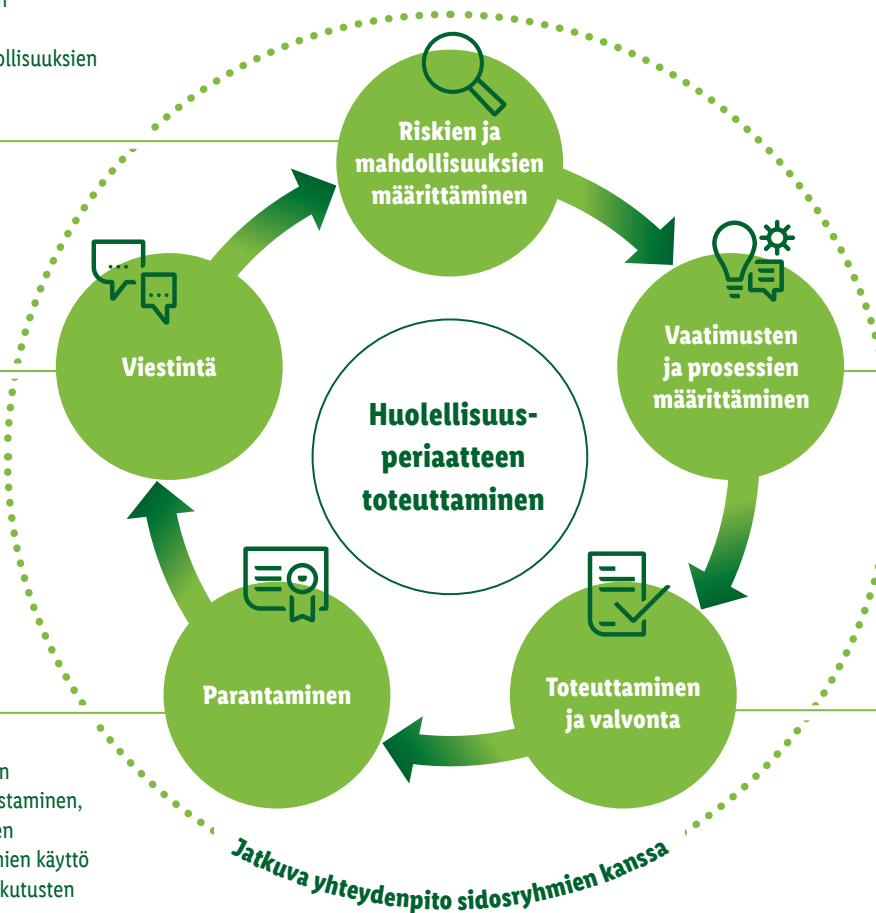
3. Huolellisuusperiaatteen toteuttaminen

Toteutamme vastuullisen yritystoiminnan strategiaa jäsenmukaisesti ja johdonmukaisesti. Analysoimme systemaattisesti, millaisia ihmisoikeuksiin ja ympäristöön liittyviä potentiaalisia riskejä liiketoiminnassamme ja omien tuotemerkkiemme tuotannossa on tai millaisia riskejä niissä voi syntyä. Havaintojen pohjalta ryhdymme käytännön toimenpiteisiin, jotka puuttuvat liiketoimintamme negatiivisiin vaikutuksiin sekä estävät ja vähentävät niitä tehokkaasti.

- Valikoimaan perustuvan olennaisuusanalyysin toteuttaminen
- Olennaisten mahdollisuuksien ja riskien tunnistaminen
- Vaikutusten ja vaikutusmahdollisuuksien tunnistaminen ja arvioiminen

- Läpinäkyvä raportointi saavutuksista ja epäonnistumisista sisäisille ja ulkoisille sidosryhmille

- Vaatimusten ja prosessien tarkistaminen ja parantaminen
- Negatiivisten vaikutusten poistaminen, ehkäiseminen ja vähentäminen
- Tehokkaiden valitusmekanismien käyttö
- Syntyneiden negatiivisten vaikutusten korjaaminen



- Yritysvastuuseen liittyvien vaatimusten, tavoitteiden ja tunnuslukujen määrittely
- Tarkastettavissa olevien prosessien määrittely
- Mitattavuuden varmistaminen
- Roolien ja vastuiden määrittely

- Johdonmukaisen toteutuksen vaatiminen ja valvominen toimitusketjussa
- Toimitusketjujen ja toimijoiden tarkastaminen, arvioiminen ja kehittäminen

3.1 Riskien ja mahdollisuuksien määrittäminen

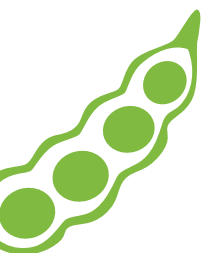
Kartoitamme jatkuvasti, mitä riskejä tuotteidemme valmistus aiheuttaa tai voisi aiheuttaa määrittämälläme strategisilla vastuullisuuden osa-alueilla. Taloudellisten, ekologisten ja sosiaalisten riskien täytyy olla mitattavissa, jotta suoraan liiketoimintaamme kohdistuvien riskien lisäksi myös toimitusketjuun liittyvät riskit voidaan arvioida ja jotta niihin voidaan toimenpitein puuttua.

Arvioimme omien tuotemerkkiemme valmistuksessa esiintyvät riskit indeksien avulla. Ammattiyhdistysliikkeen maailmanjärjestön (ITUC) Global Rights -indeksin ja Global Slavery -indeksin lisäksi hyödynnämme myös Yhdistyneiden kansakuntien elintarvike- ja maatalousjärjestön (FAO) tietoja sekä Environmental Performance -indeksejä. Näiden lisäksi pidämme jatkuvasti yhteyttä ulkoiisiin sidosryhmiin ja hankimme asiantuntemusta esimerkiksi kansalaisjärjestöistä, ammattiyhdistyksistä ja muilta asiantuntijoilta. Määritämme yhdessä asiantuntijoiden kanssa ihmisoikeuksien noudattamisessa esiintyviä ongelmia, mukaan lukien yhdistymisvapauden esteet.

Teemme järjestelmällistä työtä tunnistaaksemme mahdollisia riskejä myös laajemmin toimitusketjussamme. Tätä varten teemme kattavaa, tuoteryhmäraajat ylittävää riskiarviointia. Selvitämme, mitä suoria negatiivisia vaikutuksia liiketoiminnallamme on ihmisoikeuksiin ja otamme samalla huomioon myös ympäristöriskit, kuten vesien säästämisen tai kasvihuonekaasupäästöt, jotka voivat vuorostaan vaikuttaa kielteisesti ihmisoikeuksien toteutumiseen. Analyysimme sisältää kaikki toimitusketjun vaiheet raaka-aineiden hankinnasta tuotteen valmistukseen.

Jotta olemassa olevat riskit tai todelliset vaikutukset ovat mitattavissa ja verrattavissa, olemme määrittäneet kriteerit ja indikaattorit kaikille strategisille vastuullisuuden osa-alueille. Ilmatoon liittyviä riskejä mitataan esimerkiksi koko toimitusketjussa ilmaan pääsevien kasvihuonekaasujen määrällä ja luonnon monimuotoisuuden köyhtymisellä. Luonnon monimuotoisuuden köyhtymistä mitattaessa tarkastellaan, millä todennäköisyydellä lajeja kuolee sukupuuttoon tuotteiden valmistuksessa. Näiden tekijöiden ja vastaavien ostomäärien perusteella voidaan mallintaa, mitkä toimitusketjut ovat erityisen riskialttiita, missä arvoketjun vaiheessa riskit ovat suurimmat työntekijöille ja pienviljelijöille sekä missä vaikutuksemme on suurimmillaan.

Oman tuotemerkkivalikoimamme kokonaisriskin arvioinnissa olemme määritelleet seuraavat raaka-aineisiin liittyvät sosiaaliset ja ekologiset riskit:



Riskianalyyssimme – raaka-aineet ja riskit maakohtaisesti



BANAANI

Sosiaaliset riskit

- Lapsityö: Brasilia, Ecuador, Filippiinit
- Pakkotyö: Intia, Indonesia
- Työntekijän oikeudet: Brasilia, Kiina, Filippiinit
- Syrjintä: Intia, Indonesia

Ympäristöriskit

- Luonnon monimuotoisuus: Ecuador, Intia
- Ilmaston haavoittuvuus: Intia, Filippiinit
- Maankäyttö ja metsän hävittäminen: Brasilia, Ecuador, Indonesia
- Veteen liittyvät riskit: Brasilia, Intia



KALA

Sosiaaliset riskit

- Lapsityö: Filippiinit, Thaimaa, Vietnam
- Pakkotyö: Kiina, Thaimaa, Vietnam
- Työntekijän oikeudet: Indonesia, Thaimaa, Vietnam
- Syrjintä: Marokko, Meksiko, Indonesia

Ympäristöriskit

- Luonnon monimuotoisuus: Kiina, Intia, Yhdysvallat
- Ilmaston haavoittuvuus: Intia, Yhdysvallat
- Maankäyttö ja metsän hävittäminen: Brasilia, Malesia, Vietnam
- Veteen liittyvät riskit: Chile, Kiina, Intia



HASELPÄHKINÄ

Sosiaaliset riskit

- Lapsityö: Azerbaidžan, Georgia, Turkki
- Pakkotyö: Kiina, Georgia
- Työntekijän oikeudet: Kiina, Iran, Turkki
- Syrjintä: Azerbaidžan, Iran

Ympäristöriskit

- Luonnon monimuotoisuus: Georgia, Turkki, Yhdysvallat
- Ilmaston haavoittuvuus: Yhdysvallat
- Maankäyttö ja metsän hävittäminen: Azerbaidžan, Kiina, Georgia
- Veteen liittyvät riskit: Azerbaidžan, Kiina, Iran



KAHVI

Sosiaaliset riskit

- Lapsityö: Etiopia, Kolumbia
- Pakkotyö: Etiopia, Indonesia, Kolumbia
- Työntekijän oikeudet: Brasilia, Guatemala, Indonesia
- Syrjintä: Etiopia, Honduras, Intia

Ympäristöriskit

- Luonnon monimuotoisuus: Indonesia, Honduras, Vietnam
- Ilmaston haavoittuvuus: Brasilia, Intia, Vietnam
- Maankäyttö ja metsäkato: Brasilia, Indonesia, Kolumbia
- Veteen liittyvät riskit: Brasilia, Indonesia, Vietnam



KAAKAO

Sosiaaliset riskit

- Lapsityö: Norsunluurannikko, Ghana, Nigeria
- Pakkotyö: Norsunluurannikko, Ghana, Indonesia
- Työntekijän oikeudet: Brasilia, Norsunluurannikko, Indonesia
- Syrjintä: Norsunluurannikko, Ghana, Indonesia

Ympäristöriskit

- Luonnon monimuotoisuus: Norsunluurannikko, Ghana, Indonesia
- Ilmaston haavoittuvuus: Dominikaaninen tasavalta, Nigeria
- Maankäyttö ja metsäkato: Brasilia, Ecuador, Norsunluurannikko, Ghana
- Vesiriskit: Brasilia, Ghana, Nigeria



PALMUÖLJY

Sosiaaliset riskit

- Lapsityö: Norsunluurannikko, Nigeria
- Pakkotyö: Indonesia, Malesia, Thaimaa
- Työntekijän oikeudet: Indonesia, Kolumbia, Malesia
- Syrjintä: Guatemala, Indonesia, Papua- Uusi-Guinea

Ympäristöriskit

- Luonnon monimuotoisuus: Ecuador, Indonesia, Papua-Uusi-Guinea
- Ilmaston haavoittuvuus: Indonesia, Malesia, Thaimaa
- Maankäyttö ja metsäkato: Indonesia, Malesia, Thaimaa
- Vesiriskit: Indonesia, Nigeria, Thaimaa



RIISI

Sosiaaliset riskit

- Lapsityö: Bangladesh, Intia, Vietnam
- Pakkotyö: Intia, Thaimaa, Vietnam
- Työntekijän oikeudet: Kiina, Thaimaa, Vietnam
- Syrjintä: Intia, Indonesia, Myanmar

Ympäristöriskit

- Luonnon monimuotoisuus: Kiina, Intia, Vietnam
- Ilmaston haavoittuvuus: Intia, Myanmar, Vietnam
- Maankäyttö ja metsäkato: Kiina, Intia, Vietnam
- Vesiriskit: Kiina, Intia, Vietnam



SOIJA

Sosiaaliset riskit

- Lapsityö: Intia, Nigeria, Paraguay
- Pakkotyö: Kiina, Intia, Ukraina
- Työntekijän oikeudet: Brasilia, Intia, Ukraina
- Syrjintä: Bolivia, Intia

Ympäristöriskit

- Luonnon monimuotoisuus: Argentiina, Kiina, Intia
- Ilmaston haavoittuvuus: Intia, Kanada, Yhdysvallat
- Maankäyttö ja metsäkato: Bolivia, Brasilia, Paraguay
- Vesiriskit: Brasilia, Kiina, Intia



TEE

Sosiaaliset riskit

- Lapsityö: Intia, Kenia, Sri Lanka
- Pakkotyö: Kiina, Intia, Sri Lanka
- Työntekijän oikeudet: Kiina, Intia, Kenia
- Syrjintä: Intia, Kenia, Turkki

Ympäristöriskit

- Luonnon monimuotoisuus: Kiina, Intia, Kenia
- Ilmaston haavoittuvuus: Intia, Kenia, Vietnam
- Maankäyttö ja metsäkato: Kiina, Intia, Indonesia
- Vesiriskit: Kiina, Intia, Vietnam



PUUKUITU

Sosiaaliset riskit

- Lapsityö: Kiina, Indonesia, Venäjä
- Pakkotyö: Kiina, Indonesia, Venäjä
- Työntekijän oikeudet: Brasilia, Kiina, Indonesia
- Syrjintä: Brasilia, Indonesia

Ympäristöriskit

- Luonnon monimuotoisuus: Indonesia, Kanada, Venäjä
- Ilmaston haavoittuvuus: Japani, Kanada, Yhdysvallat
- Maankäyttö ja metsäkato: Brasilia, Kiina, Indonesia
- Vesiriskit: Brasilia, Kiina, Yhdysvallat



PUUVILLA

Sosiaaliset riskit

- Lapsityö: Intia, Turkmenistan, Uzbekistan
- Pakkotyö: Intia, Pakistan, Uzbekistan
- Työntekijän oikeudet: Intia, Pakistan, Uzbekistan
- Syrjintä: Intia, Pakistan

Ympäristöriskit

- Luonnon monimuotoisuus: Intia, Turkki, Yhdysvallat
- Ilmaston haavoittuvuus: Intia, Pakistan, Yhdysvallat
- Maankäyttö ja metsän hävittäminen: Brasilia, Kiina, Intia
- Veteen liittyvät riskit: Kiina, Intia, Yhdysvallat



KUKAT JA KASVIT

Sosiaaliset riskit

- Lapsityö: Etiopia, Kenia
- Pakkotyö: Etiopia, Kenia, Thaimaa
- Työntekijän oikeudet: Etiopia, Kiina, Thaimaa
- Syrjintä: Etiopia, Kenia

Ympäristöriskit

- Luonnon monimuotoisuus: Etiopia, Ecuador, Kenia
- Ilmaston haavoittuvuus: Kenia, Thaimaa
- Maankäyttö ja metsän hävittäminen: Ecuador, Kolumbia, Malesia
- Veteen liittyvät riskit: Etiopia, Kiina, Kenia

Kuvassa esitetään ostomäärän suhteen Lidlin strategisesti tärkeimmät raaka-aineet. Tuotteiden alkuperämaiden suurimmat sosiaaliset ja ekologiset riskit on mallinnettu kansainvälisten riski-indeksien perusteella.

Ihmistä ja ympäristöä uhkaavat riskit

Seuraavat ihmistä ja ympäristöä uhkaavat riskit olemme määrittäneet olennaisiksi toimitusketjussamme. Tämän arvion pohjalta olemme kehittäneet toimenpiteitä, joilla riskejä voidaan tehokkaasti minimoida ja joista raportoimme säännöllisesti.

Sosiaaliset riskit

Lapsityö: kouluikäisten lasten työnteko terveyttä vaarantavissa työolosuhteissa

Pakkotyö: ihmiskauppa, pakottaminen, uhkaukset, palkanmaksusta pidättäminen, velka-
taakan kasaantuminen korkeiden, työn hankinnasta aiheutuvien välitysmaksujen vuoksi

Riittämättömät työntekijän oikeudet: palkka vähimmäistoimeentulorajan alapuolella, työsuojelun puutteista johtuvat terveyshaitat, yhdistymisvapauden rajoitukset, epäinhimilliset työajat sekä syrjintä, ahdistelu tai hyväksikäyttö työpaikalla

Syrjintä: kaikki esimerkiksi sukupuolen, uskonnon, ihonvärin tai syntyperän vuoksi tapahtuva jaottelu, poissulkeminen ja suosiminen, joka johtaa eriarvoiseen kohteluun tai rajoituksiin

Ekologiset riskit

Luonnon monimuotoisuus: ekosysteemipalvelujen heikentyminen ja monimuotoisuuden köyhtyminen

Ilmaston haavoittuvuus: ilmastonmuutoksesta seuraava alttius negatiivisille vaikutuksille

Maankäyttö ja metsäkato: metsien hakkuut muiden maankäyttömuotojen hyväksi, elinympäristöjen tuhoutuminen

Veteen liittyvät riskit: veden niukkuus, vesihuollon puuttuminen, vesien saastuminen

3.2 Vaatimusten ja prosessien määrittäminen

Huolellisuusperiaatteen keskeinen osa on yritysten sosiaaliseen vastuuseen liittyvien vaatimusten ja prosessien integroiminen jokapäiväisiin liiketoimintaprosesseihin. Vain niin tavoiteltavat parannukset voidaan myös toteuttaa menestyksekkäästi.

Määritetyistä ja arvioituista raaka-aineisiin liittyvistä riskeistä keskustellaan yhdessä Lidlin tytäryhtiöiden osto-organisaatioiden, strategisten tavarantoimittajien ja kansalaisjärjestöjen kanssa. Sidosryhmädialogin tuloksena on määritetty ostoa ja kaikkia tavarantoimittajia sitovat linjaukset, jotka ovat nähtävissä verkkosivustollamme. Linjauksien sisältöä ja laajuutta kehitetään jatkuvasti, ja niissä määritellään tavoitteet sekä toimenpiteet, joilla Lidl voi ehkäistä tai vähentää sosiaalisia ja ekologisia riskejä raaka-aineiden hankinnassa.

Valikoimalinjaus on ostokäytäntöön integroitu sitova vaatimus. Ostajamme koulutetaan järjestelmällisesti raaka-aineisiin liittyvissä tavoitteissa, jotta he pystyvät huomioimaan ne luotettavasti ostopäätöksissään.

Lidl seuraa johdonmukaisesti vaatimusten toteutumista kaikkien ostajien osalta. Lisäksi keskustelemme aktiivisesti kansalaisjärjestöjen ja työntekijöiden edustajien kanssa, jotta voimme parantaa toimitusketjujemme työolosuhteita ja varmistaa ihmisoikeuksien toteutumisen.

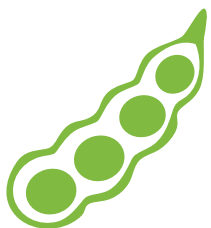


KAAKAO

- Vuodesta **2017** lähtien kaikissa kaakaota sisältävissä Lidl Suomen omien merkkien tuotteissa on käytetty **100 %:sti UTZ-, Rainforest Alliance-, Reilu Kauppa-** tai **luomusertifioitua** kaakaota.

SOIJA

- Kaikki omien tuotemerkkiemme lihan, lihajalosteiden, kananmunien ja maitotuotteiden tuotantoketjuissa käytetty rehusoija on vastuullisesti tuotettua, joko **RTRS- (Round Table on Responsible Soy), ProTerra -** tai **luomusertifioitua** vuodesta **2017** lähtien.





PALMUÖLJY

- Vuodesta **2018** lähtien olemme käyttäneet omien merkkimme elintarvikkeissa vähintään **RSPO -sertifioitua jäljitettävää (segregoitua) palmuöljyä**.
- Vuodesta **2018** lähtien olemme käyttäneet muissa tuotteissamme kuin elintarvikkeissa **RSPO Mass Balance -sertifioitua palmuöljyä**, jos se on teknisesti mahdollista.



TEE

- Vuodesta **2019** lähtien kaikki Lidl Suomen omien merkkien vihreä-, musta- ja rooibostee ovat olleet **Fairtrade-, Rainforest Alliance-, luomu- tai UTZ-sertifioituja**.

KAHVI

- Vuodesta **2019** lähtien kaikki Lidl Suomen omien merkkien kahvit ovat olleet **Reilun Kaupan, UTZ-, Rainforest Alliance- tai luomusertifioituja**.

KUKAT JA KASVIT

- Kukkien ja kasvien viljelijämme olivat vuoden **2019** loppuun mennessä 100 %:sti ympäristö- ja sosiaalistandardien, kuten **GLOBALG.A.P ja GLOBALG.A.P GRASP, IP Sigill Koriste- ja taimitarhakasvit + IP Työehdot** tai **Reilun Kaupan** sertifioimia.





PUUKUITU

- Vuoden **2020** loppuun mennessä pyrkimyksemme on **siirtyä** käyttämään käyttötavaroissa **kierrätettyä** tai **FSC-sertifioitua** puukuitua. Tällaisia tuotteita ovat esim. tekstiilit, jalkineet, puutarha- ja leirintätuotteet, kalusteet, lelut, somisteet, mediatuotteet, paperitavara, työkalut ja käyttöohjeet.

KALAT JA ÄYRIÄISET

- Omien merkkiemme tuore- ja pakastekalat sekä kalajalosteet ovat joko **sertifioituja** tai **kotimaisia** vuoden **2020** loppuun mennessä. Linjaus koskee vakiovalikoiman tuotteita.

TEKSTIILIT

- Vuodesta **2014** lähtien olemme osallistuneet Greenpeacen Detox-kampanjaan ja sitoutuneet poistamaan tekstiilituotannostamme kaikki haitalliset kemikaalit.



HEDELMÄT JA VIHANNEKSET

- Tavoitteemme on, että vuoden **2021** loppuun mennessä kaikki hedelmien ja vihannesten tuottajamme sertifioidaan **100 %:sti** ympäristö- ja sosiaalistandardien, kuten **GLOBALG.A.P** ja **GLOBALG.A.P GRASP, IP Sigill Kasvikset + IP Työehdot** tai **Reilun Kaupan** mukaisesti.

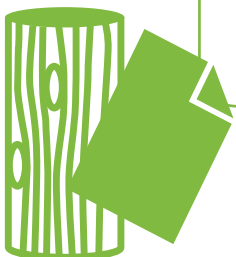


PUUVILLA

- Vuoden **2025** loppuun mennessä ostamme käyttötavaroidemme puuvillan **100 %:sti** kestävästä lähteistä, jotka noudattavat **Cotton Made in Africa-, Organic-, GOTS-** tai **Reilu Kauppa**-standardia.

PUUKUITU

- Tavoitteemme on, että puukuitupohjaiset omien merkkiemme tuotteet ja pakkaukset ovat kierrätettyä materiaalia tai **FSC-sertifioituja** vuoden **2025** loppuun mennessä.



3.3 Toteuttaminen ja valvonta

Huolellisuusperiaatteen toteutus on dynaaminen prosessi, jonka laajuutta ja suuntaa tarkistetaan säännöllisesti ja kehitetään edelleen ulkoisten sidosryhmien ja yhteistyökumppaneiden tuella.

Keskitymme ensisijaisesti vähentämään ja estämään omien tuotemerkkiemme tuotannossa ilmeneviä ekologisia ja ihmisoikeuksia loukkaavia riskejä ja negatiivisia vaikutuksia. Omien tuotemerkkiemme myynti muodostaa suurimman osan liikevaihdostamme, ja olemme niistä myös itse suoraan vastuussa. Integroimme toimitusketjun analyysista saamamme tulokset sisäisiin prosesseihin ja ostopäätöksiin. Samalla laadimme toimintaohjeet myös yhteistyökumppaneillemme. Esitämme ajatuksemme myös merkkituotteiden toimitusketjujen kestävästä suunnittelusta ja odotamme myös merkkituotteiden alalta vaatimuksiemme huomioimista.

Kaikkien tahojen on osallistuttava vastuullisuustyöhön, jotta mahdollisiin negatiivisiin seurauksiin voidaan puuttua tehokkaasti ja ihmisoikeuksien kunnioitus toimitusketjuissa voidaan taata. Tarjoamme siksi erityistä aiheeseen liittyvää koulutusta, jotta työntekijöiden ja yhteistyökumppanien keskuudessa voitaisiin lisätä tietoisuutta Lidlin määrittämistä painopisteistä. Vastuullisuustiimi pitää säännöllisesti sisäisiä koulutuksia kaikille ostajille. Organisaatioiden, kuten Save the Childrenin, GIZ:n, CARE:n tai Reilun kaupan asiantuntijat järjestävät koulutusta toimitusketjuissa.

Vaadimme, että yhteistyökumppanimme noudattavat johdonmukaisesti kaikkia määriteltyjä periaatteita. Näihin kuuluvat myös tavarantoimittajiemme valvonta ja arviointi yritysvastuukriteerien mukaisesti sekä riippumattomien tahojen suorittamat tarkastukset.

Sertifiointien lisäksi osallistumme elintarvikealalla myös muutoin aktiivisesti kestäväan raaka-ainetuotannon kehittämiseen: tuemme erilaisia projekteja, joita toteutetaan toimitusketjujemme alkupäässä, ja tuemme etenkin pienviljelijöiden kouluttamista kestävässä viljelymenetelmissä.

Olemme tietoisia siitä, että useissa riskeille alttiissa toimitusketjuissamme työskentelee etupäässä naisia, joita uhkaavat erityisesti ihmisoikeuksien loukkaukset erilaisista, osittain maa- tai alakohtaisista syistä johtuen. Tästä syystä Lidl Suomi on allekirjoittanut YK:n naisten vaikutusmahdollisuuksia koskevat periaatteet.

YK:n naisten vaikutusmahdollisuuksia koskevat periaatteet

Olennaiset riskit: syrjintä

Lidl Suomi on allekirjoittanut vuonna 2020 YK:n naisten vaikutusmahdollisuuksia koskevat periaatteet. Periaatteet ovat UN Women- ja UN Global Compact -sopimukseen liittyvä aloite. Se on maailman ensimmäinen aloite, joka käsittelee kohdenetusti naisten tukemista ja vahvistamista toimitusketjuissa ja yrityksissä. Aloite on suunnattu yrityksille ja konserneille, ja se sisältää seitsemän periaatetta, joilla naisten asemaa voidaan vahvistaa yrityksissä:

1. Tasa-arvoa tukevan johtamiskulttuurin rakentaminen.
2. Eri sukupuolten oikeudenmukainen kohtelu työelämässä.
3. Ihmisoikeuksien ja syrjimättömyyden noudattaminen ja tukeminen.
4. Kaikkien työntekijöiden terveyden, turvallisuuden ja hyvinvoinnin takaaminen.
5. Naisten yleissivistävän ja ammatillisen koulutuksen sekä urakehityksen tukeminen.
6. Naisten yrittäjyyden tukeminen, heidän asemansa vahvistaminen toimitusketjussa ja ihmisarvon kunnioittaminen kaikissa markkinointitoimissa.
7. Tasa-arvoisuuden tukeminen yhteisillä aloitteilla ja yhteiskunnallisella vaikuttamisella. Miehen ja naisen välisen tasa-arvon mittaaminen ja siinä saavutetun edistyksen julkaiseminen.

Haluamme vahvistaa naisten asemaa myös toimitusketjussa. Guatemalassa toteutettava projekti keskittyy naisten aseman vahvistamiseen kahvintuotannossa. Boliviassa tuemme osuuskunnissa toimivien pienviljelijöiden kahvinviljelyä. Norsunluurannikolla toteutettava projekti keskittyy kestävien viljelymenetelmien käyttöön kaakaontuotannossa – yksistään tällä toimenpiteellä olemme saavuttaneet 18 000 pienviljelijää ([katso myös 3.3.2 Kaakaon kestävä toimitusketju](#)).

Projektien tavoitteena on tukea raaka-ainetuottajia sekä laajentaa heidän tietojaan ja taitojaan, jotta he saisivat enemmän tuloja ja voisivat ajoissa sopeuttaa tuotantonsa ilmastonmuutokseen. Tämä saavutetaan yhdessä tunnettujen kumppaneiden, kuten Reilu Kauppa, CARE, UTZ, RTRS ja GIZ, avustuksella.

Olemme vakuuttuneita siitä, että vain yhteistyössä kansalaisjärjestöjen, asiantuntijoiden ja muiden yritysten kanssa saavutamme tehokkaita ja pitkäaikaisia parannuksia toimitusketjuissa. Tästä syystä olemme verkostoituneet tärkeiden toimijoiden kanssa, solmineet useita sidosryhmiä käsittäviä kumppanuuksia ja osallistuneet heidän olemassa oleviin aloitteisiinsa. Lidl on esimerkiksi jäsen RTRS-johtokunnassa, World Banana Forum -järjestössä sekä perustaja- ja johtokunnan jäsenenä Forum Nachhaltiger Kakao -järjestössä.

Lidl on myös GLOBALG.A.P GRAS- P:n teknisen neuvonantajan komitean, Bangladeshin sopimukseen kuuluvien työryhmien, ACT-aloitteen ja RSPO:n jäsen.

Yhteistyökumppanimme

| Tuotteiden sertifiointit: | Useita sidosryhmiä käsittävät aloitteet: | Yhteistyökumppanit: |
|---|---|--|
|   |   |  |
|   |  |  |
|   |  | |
|   |   |  |
| |  | |

Toinen olennainen osa lähestymistapaamme ovat riippumattomien tahojen suorittamat tarkastukset sertifiointin tai sosiaalisten auditointien yhteydessä. Tiedämme, että nämä tarkastukset yksinään soveltuvat vain rajoitetusti työolosuhteiden parantamiseen tai rikkomusten, kuten pakkotyön kitkemiseen ja valvomiseen. Riippumattomien tahojen suorittamat tarkastukset ovat kuitenkin tärkeä väline mahdollisten riski-indikaattoreiden paljastamisessa ja tilanteen tarkistamisessa toimitusketjussa. Elintarvikkeiden toimitusketjun työolosuhteiden valvonnassa ja niiden jatkuvassa parantamisessa suoritetaan valituissa toimitusketjuissa riskiperusteisia, sosiaalisia SEDEX-auditointeja. Usean päivän kestävässä auditoinneissa riippumattomat tarkastajat arvioivat paikan päällä, noudatetaanko terveydensuojelussa, lakisääteisissä työajoissa, työntekijöiden oikeuksissa ja muissa vaatimuksissa voimassa olevia määräyksiä.

Hedelmien ja vihannesten toimitusketjuissamme teemme yhteistyötä GLOBALG.A.P GRASP:n kanssa. Ulkoisten tarkastajien suorittamien arviointien avulla voimme arvioida maanviljelijöitämme olennaisten sosiaalisten indikaattorien perusteella.

Käyttötavaroiden osalta tarkastamme säännöllisesti ihmisoikeuksia koskevat kriteerit ja suoritamme vuosittain riippumattomia sosiaalisia amfori-BSCI-auditointeja kaikkien

omien tuotemerkkiemme valmistajien luona Euroopan ulkopuolisissa tuotantomaissa. Auditointien tulokset arvioidaan johdonmukaisesti ja niiden pohjalta teemme ostopäätöksemme.

Kerromme tavarantoimittajillemme odotuksistamme myös tällä liike- toiminnan alalla: vaadimme kohdennetuissa toimintaohjeissa, esimerkiksi Policy Responsible Recruitment -ohjeessamme, muun muassa ehkäisemään aktiivisesti lapsi- ja pakkotyötä.

Tämän lisäksi olemme mukana käyttötavaroiden toimitusketjuihin liittyvissä eri projekteissa ja tukitoimissa, jotka käsittelevät erityisesti tekstiilituotannon ekologisia ja sosiaalisia haasteita. Sellaisia ovat puuttuvat työt ja ympäristöä koskevat standardit sekä raaka-aineiden, kemikaalien, energian ja veden liiallinen kulutus.

Vuosina 2009–2019 toteutimme yhdessä kumppanimme GIZ:n kanssa kehitysprojekteja Bangladeshissa ja Kiinassa. Projekteihin osallistui 200 tavarantoimittajaa, ja tiedotimme niissä ympäristöä, työtä ja turvallisuutta koskevista standardeista. Pystyimme näin saavuttamaan mm. Greenpeacen Detox-kampanjaan sisältyviä tavoitteita, joihin Lidl on sitoutunut vuodesta 2014 lähtien. Lidl on myös allekirjoittanut niin sanotun Bangladesh Accord on Fire and Building Safety -sopimuksen, joka on kansainvälinen sopimus palontorjunnasta ja rakennusten suojaamisesta. Sopimuksella halutaan saavuttaa pitkäaikaisesti paremmat turvallisuus- ja palontorjuntastandardit tekstiilituottajien keskuudessa tärkeässä tuotantomaassa Bangladeshissa. Ekologisten ja sosiaalisten negatiivisten vaikutusten pienentämisessä on aloitettava myös suoraan tuotteista ja raaka-aineista. Toimme Cradle to cradle -vaatekokoelmallamme markkinoille biologiseen kiertoon kehitettyjä ja täysin maatuivia tekstiilituotteita.

Lidl pyrkii työskentelemään yhteistyökumppaneidensa kanssa tilanteen parantamiseksi tapauksissa, joissa toimitusketjussa rikotaan työlakeja. Liikesuhde lopetetaan ihmisoikeusrikkomusten vuoksi vain, jos kaikkia muita vaihtoehtoja on jo harkittu. Jotta ymmärrämme paremmin ihmisoikeusrikkomusten vaikutuksia toimitusketjuissamme, suoritamme sosiaalisten auditointien lisäksi kolme toimitusketjukohtaista ihmisoikeusvaikutusten arviointia. Tutkimukset ja arvioinnit myös julkaistaan.

Seuraavilla sivuilla esittelemme valikoiman tapaustutkimuksia ja selitämme toimenpiteet, jotka olemme toteuttaneet kyseisissä toimitusketjuissa tunnistettujen riskien perusteella.



3.3.1 Elämiseen riittävä palkka

Olennaiset riskit: syrjintä, matalat palkat

Lidl tunnustaa toimeentulon takaavat, riittävät ansiotulot ihmisten perusoikeudeksi. Vain riittäväillä ansioilla työntekijät voivat hankkia ihmisarvoisen elintason itselleen ja perheelleen. Kuitenkin sadat miljoonat ihmiset kaikkialla maailmassa elävät yhä köyhyydessä. Usein näiden ihmisten ansiotulot ovat niin matalat, että riittävän elannon ansaitseminen on mahdotonta. Etenkin maaseudun tuottajat nopeasti teollistuneissa maissa ja kehitysmaissa pystyvät tuskin elättämään itsensä omalla työllään, vaikka heidän panoksensa globaalin arvoketjun tukemisessa on merkittävä.

Elämiseen riittävän palkan pitäisi kattaa ruoan, veden, asumisen, koulutuksen, terveydenhuollon, liikkumisen, vaatteet ja muut perustarpeet. Siihen kuuluu myös säästäminen odottamattomia tilanteita varten.

Lidl vahvisti eettisissä toimintaohjeissaan tavoitteekseen toimeentulon takaavat ansiotulot jo vuonna 2006. Siitä lähtien Lidl on toiminut parempien ansiotulojen puolesta, jotka voidaan taata esimerkiksi Reilun kaupan sertifioidun tuotteiden ansiosta.

Vielä tänäkin päivänä suurin haasteemme on ratkaista, miten voimme yhdessä muiden toimijoiden kanssa auttaa yhä useampia toimitusketjujemme työntekijöitä ansaitsemaan elämiseen riittävää palkkaa. Tähän tarkoitukseen Lidl on laatinut yhdessä muiden yritysten kanssa vapaaehtoisen sitoumuksen, jonka tavoitteena on elämiseen riittävät palkat toimitusketjuissa. Sitoudumme yhdessä noudattamaan seuraavia keskeisiä toimia ja koulutamme myös yhteistyökumppanimme ja ostajamme niiden käyttöön:

- **Ymmärrys yritystasolla**
Haluamme varmistaa, että kaikki osapuolet yrityksessämme ymmärtävät, kuinka kiireellinen asia toimeentulon takaavien ansiotulojen toteuttaminen on.
- **Sisällyttäminen yrityksen toimintatapoihin**
Oman toimintaperiaattemme tavoitteena on saavuttaa elämiseen riittävät palkat globaaleissa toimitusketjuissamme. Tämän olemme maininneet eettisissä toimintaohjeissamme jo vuonna 2006.
- **Läpinäkyvyyden lisääminen toimitusketjuissa**
Haluamme lisätä läpinäkyvyyttä, jotta voimme arvioida paremmin, millainen vaikutus omilla tuotemerkeillämme on ansiotuloihin toimitusketjuissa. Lisätietoja läpinäkyvyyteen liittyvistä suunnitelmistamme löytyy luvusta [3.5 Viestintä \(sitouksemme\)](#).



- **Riskien tunnistaminen**

Haluamme ymmärtää entistä paremmin, missä raaka-aineissa sekä millä hankinta-alueilla ja toimitusketjun osissa riski on erityisen suuri, että tuottajien ansiotulot pysyvät matalina.

[Fruit Juice Platform](#) -jäsenyytemme puitteissa tuemme Brasiliassa tällä hetkellä tutkimusta, jonka tavoitteena on selvittää appelsiininviljelyssä vallitsevat ansiotuloerot.

- **Ansiotuloerojen määrittäminen ja pienentäminen**

Suoritamme analyyseja ansiotuloeroista tuottajatasolla globaaleissa riskialttiissa toimitusketjuissamme.

Kehittämällä WayToGo-suklaan 2019 Lidl on vaikuttanut suoraan siihen, että ghanalaiset kaakaonviljelijät saavat suurempaa palkkaa. Ghanalaisten kaakaonviljelijöiden ansiotulo vastasi vuonna 2018 vain noin 52 % ansiotulosta, jota pidetään elämiseen riittävänä. Lidl maksaa Ghanassa Reilun kaupan lisän päälle lisäpalkkion jokaisesta kaakaotonnista, joka käytetään WayToGo-suklaaseen. Tämä tapahtuu osana yhteistyötä Reilun kaupan, viljelijöiden osuuskunnan Kuapa Kokoon ja kansalaisjärjestö Rikolton kanssa. Raha käytetään projekteihin, jotka parantavat pienviljelijöiden tulotasoa kestävästi. Projekti tavoittaa ensimmäisenä vuotena 440 pienviljelijää, joista neljäsosa on naisia.

- **Vastuullisten ostokäytäntöjen edistäminen**

Analysoimme, mitä seuraa ansiotuloerojen pienentämisestä riskialttiissa toimitusketjuissa. Tulosten pohjalta kehitämme yhdessä ostajiemme ja tavarantoimittajiemme kanssa vastuullisia ostokäytäntöjä ja niiden käyttöönottoon liittyviä strategioita.

Lidl on ensimmäinen saksalainen päivittäistavaraketju, joka on liittynyt ACT-aloitteeseen. [ACT](#) eli "Action Collaboration Transformation" on ensimmäinen maailmanlaajuinen aloite, joka kohdistuu tekstiiliteollisuuden paikallisiin sopimuksiin valmistusmaissa. ACT:n avulla neuvoteltuja palkkoja tukevat osallistuvien maiden vastuulliset ostokäytännöt. Aloite on myös kehittänyt mekanismin, jolla sen vaikutusta pystytään arvioimaan: tekstiilityöntekijät ja työnantajien edustajat arvioivat, kuinka tehokkaasti yritykset tekevät työnsä ja nostavat palkkoja. ACT:n ensimmäiset maat ovat Kambodža, Myanmar, Bangladesh ja Turkki.

- **Vaikutusten arvioiminen**

Selvitämme ja testaamme menetelmiä, joilla toimintaperiaattemme vaikutukset tuottajien ansiotuloihin voidaan analysoida ja arvioida tehokkaasti.



3.3.2 Kaakaon kestävä toimitusketju

Olennaiset riskit: lapsityö, pakkotyö, matalat palkat, ilmastonmuutos, luonnon monimuotoisuuden köyhtyminen, metsäkato

Kaakao on tärkeä raaka-aine valikoimassamme. Riski-analyysimme mukaan kaakaon toimitusketjussa ja etenkin sen viljelyssä esiintyy sekä ihmisoikeudellisia että ekologisia riskejä. Suurimmissa tuottajamaissa läntisessä Afrikassa kaakaon tuotantoon liittyy usein ihmisoikeuksien rikkomuksia, kuten lapsi- ja pakkotyötä sekä vähimmäistoi-
meentulorajan alapuolelle jäävät palkat. Lisäksi nopeasti muuttuvat hinnat vaarantavat niiden pienviljelijöiden ansiotulot, jotka tuottavat 90 % maailman kaakaosta. Ekologiset riskit ilmenevät trooppisten sademetsien raivauksessa ja muissa maankäytön muutoksissa: Länsi-Afrikassa kaakaon viljelyala on lisääntynyt vuosien 1961–2011 välillä yli 107 %, mikä on pääsyy sille, että sademetsäala alueella on pienentynyt. Metsän hävittäminen lisää kasvihuonepäästöjä, mikä vaarantaa ekosysteemien toimivuuden ja paikallisten toimeentulon.

Jotta kaakaon toimitusketjussa ilmeneviin vaikutuksiin voidaan puuttua, velvoitamme tavarantoimittajamme noudattamaan Lidlin eettisiä toimintaohjeita. Lisäksi ostamme sertifioitua, esimerkiksi Reilun kaupan -periaatteiden mukaista kaakaota. Näillä periaatteilla varmistetaan pienviljelijäperheiden tuotteesta sama parempi hinta sekä kehitysmaiden ja nopeasti teollistuneiden maiden plantaaseilla työskentelevien inhimilliset työolosuhteet. Viljelyssä huomioidaan samalla metsien ja ekosysteemien suojelu Reilun kaupan periaatteiden mukaisesti. Kaikissa Lidl Suomen omien merkkien tuotteissa käytetty kaakao on ollut sertifioitua vuodesta 2017 lähtien.

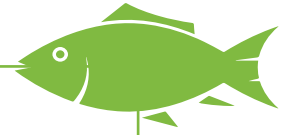
Näin ilmasto ja ympäröiviä ekosysteemejä voidaan suojella. Monet ekologiseen viljelyyn liittyvät standardit sisältävät myös sosiaalisia kriteerejä. Edistääkseen aktiivisesti ekologisesti ja sosiaalisesti vastuullista viljelyä Lidl rakennutti Norsunluurannikon kaakaantuottajille ja pienviljelijöille koulutuskeskuksen yhdessä GIZin kanssa

vuosina 2012–2019. Kestävistä ja tuottoisista viljelymenetelmistä tarjottuihin koulutuksiin osallistui 18 000 viljelijää.

Keskeiseksi haasteeksi jää edelleen pienviljelijöiden toimeentulotilanne. Vuonna 2019 Lidl perusti maailman ensimmäisenä kauppiana oman WayToGo-tuotemerkin voidakseen vaikuttaa suoraan ghanalaisten kaakaantuottajien ansiotuloihin. Tässä projektissa Lidl toimi yhdessä Reilun kaupan, Kuapa Kokoo -osuuskunnan ja kansalaisjärjestö Rikolton kanssa. Projektin tarkoituksena on parantaa ghanalaisten kaakaantuottajien palkkatilannetta: Lidl maksaa Reilun kaupan lisäpalkkion, jonka tavoitteena on lisätä ansiotuloja. Projektin erityispiirre on, että kaakaota voidaan seurata alkuperämaahan asti eli Ghanassa sijaitseviin viljelyosuuskuntiin. Olemme vierailleet osuuskunnissa yhdessä liikekumppaniemme kanssa saadaksemme tarkemman kuvan siellä tehtävästä työstä.

WayToGo-suklaamme on jo myynnissä Belgiassa ja Alankomaissa, ja se tulee myyntiin myös kaikkiin muihin Euroopan maiden Lidl-myymälöihin. Projektilla haluamme korostaa sitoutumistamme oikeudenmukaiseen kauppaan.

Lisätietoja toimenpiteistämme kaakaon toimitusketjun suhteen voi lukea kaakaolinjauksestamme.



3.3.3 Kalan kestävä toimitusketju

Olellaiset riskit: pakkotyö, resurssien tuhlaus, luonnon monimuotoisuuden köyhtyminen

Riskianalyysimme on osoittanut, että kalasektorilla olellaisen tärkeää on suojella kalakantoja ja tukea haavoittuvassa asemassa olevia työntekijöitä. Ilmastoa vakauttavat meret ovat useiden eri eläin- ja kasvilajien elinympäristö. Kala taas on tärkeä ravinnonlähde miljoonille ihmisille: monissa kehitysmaissa kala on jopa tärkein proteiinin lähde. YK:n elintarvike- ja maatalousjärjestön (FAO) mukaan 33 prosenttia kaupallisesti käytetyistä kalakannoista kärsii liikakalastuksesta ja 60 prosenttia hyödynnetään täysimääräisesti (päivitetty heinäkuussa 2018). Liikakalastus uhkaa miljoonien ihmisten ravinnon perustaa ja vaarantaa samalla massiivisesti biologista monimuotoisuutta.

Lidl on sitoutunut aktiivisesti tukemaan merenelävien ja kalatuotteiden vastuullista käyttöä. Huolehdimme tiukasti maailman meriekosysteemien säilyttämisestä ja suojelusta. Sitovaksi tavoitteeksi tuotteiden valmistuksessa olemme asettaneet myös työntekijöiden oikeuksien suojelun.

MSC-leimalla taataan, että kalakannat pysyvät kestävällä tasolla. Tämän kalastusmerkin kriteereihin kuuluvat kalastuslaitteiden vastuullinen käyttö, sivusaaliin minimoiminen sekä kalojen ja muiden merenelävien elinympäristön säilyttäminen. Tämän lisäksi MSC-standardilla

varmistetaan, että kaikki tavarantoimittajat tarkastetaan pakko- ja lapsityöhön liittyvien käytäntöjen osalta.

ASC-leimalla merkityt kalat ja merenelävät tulevat kalanviljelylaitoksista, joissa ihmisiin ja ympäristöön kohdistuvat vaikutukset pidetään alhaisina vastuullisilla kalankasvatuskäytännöillä.

Lidl tukee näitä järjestöjä vaatien niitä samalla kehittämään edelleen toimintaansa. Olemme siksi erityisen tyytyväisiä siitä, että MSC 2020 vaatii kaikkia MSC-sertifioituja kasvattajia riskialttiissa tuottajamaissa suorittamaan sosiaalisia auditointeja (SMETA, BSCI tai SA8000).

Lidl sanoutuu irti kaikesta laittomasta, luvattomasta ja säännöstelemättömästä kalastuksesta (IUU Fishing = Illegal, Unreported and Unregulated Fishing) sekä laittomista kalastusmenetelmistä. Kalantoimittajilta vaaditaan, että tuotteet voidaan jäljittää koko toimitusketjun läpi. Heidän tulee käyttää vähäriskisiä menetelmiä ja välttää IUU-kalastuksesta peräisin olevaa kalaa. Lisätietoa on luettavissa [linjauksestamme kestävästä kalastuksesta ja kalankasvatuksesta edistämiseksi](#).



3.3.4 Reilun kaupan banaanit

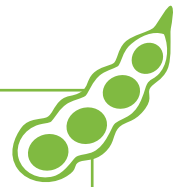
Olennaiset riskit: matalat palkat, syrjintä, työntekijän oikeudet, ilmastonmuutos, veden kulutus

Banaani on maailman ostetuin tuore hedelmä. Perinteisestä banaaninviljelystä aiheutuu kuitenkin huomattavia ekologisia riskejä, esimerkiksi luonnon monimuotoisuuden köyhtyminen ja myytävien banaanilajikkeiden väheneminen. Sosiaalisia riskejä ovat työntekijöiden oikeuksien loukkaukset ja plantaasityöntekijöiden liian matalat palkat. Sitoumuksellamme Reilun kaupan sertifiointiin banaaneihin haluamme parantaa tuottajien elin- ja työolosuhteita sekä tukea tiukempia ympäristöstandardeja tuottajamaissa. Siksi Lidl Suomi on laajentanut Reilun kaupan sertifiointien banaanien tarjontaa. Kesästä 2019 lähtien olemme myyneet kaikissa noin 190 myymälässämme sekä perinteisiä Reilun Kaupan banaaneja että luomubanaaneja.

Reilu kauppa vaikuttaa koko arvoketjuun ja kaikkiin tuotantoalueisiin alkuperämaissa. Sertifiointi vaatii tuottajilta ja banaaniplantaaseilta tiettyjen sosiaalisten, ekologisten, taloudellisten ja poliittisten standardien täyttämistä: esimerkiksi palkkojen nostaminen vaiheittain toimeentulon takaavalle tasolle, työturvallisuuteen ja työterveyteen liittyvien määräysten noudattaminen, sukupuoleen perustuvan syrjinnän ja väkivallan vastustaminen sekä kestävä maanviljelyn harjoittaminen. Reilun kaupan palkkion saamisesta hyötyy koko yhteisöllä rahoitetaan muun muassa plantaasityöntekijöiden lisäkoulutusohjelmia, rakennetaan uusia kouluja lapsille ja kehitetään infrastruktuuria.

Lidl ei ole kuitenkaan yksin vastuussa banaaninviljelyssä vallitsevien olosuhteiden parantamisesta. Huolehdimme järjestöjen ja useita sidosryhmiä käsittävien aloitteiden jäsenenä sekä yhdessä muiden yritysten ja toimijoiden kanssa positiivisesta kehityksestä tuottajamaissa. Vuonna 2016 liityimme esimerkiksi ensimmäisenä discounter-ketjuna World Banana Forum -järjestöön, jossa tuemme aktiivisesti parempien tuotanto- ja työolosuhteiden saavuttamista banaanisektorilla.

Lisäksi yhdessä yhteistyökumppaniemme kanssa tavoitteenamme on saavuttaa banaanisektorilla elämiseen riittävät palkat. Yhteistyössä World Banana Forum- ja Global Living Wage Coalition -järjestöjen kanssa määritämme elämiseen riittävien palkkojen ohjearvot, jotka tulisi saavuttaa Reilun kaupan sertifiointiin liittyvillä vaatimuksilla. Samalla Reilun kaupan palkkioilla voidaan kohdenetusti nostaa ansiotuloja. Useita sidosryhmiä käsittävät aloitteet ovat tärkeä tuottajien etujen ajaja.



3.3.5 Soijan kestävä toimitusketju

Olellaiset riskit: syrjintä, metsäkato, luonnon monimuotoisuuden köyhtyminen

Soijan kysyntä on noussut merkittävästi viime vuosina kaikkialla maailmassa. Soijaa käytetään etupäässä kotieläinten, kuten siipikarjan ja sikojen, rehuna. Kasvava kysyntä tuo mukanaan myös negatiivisia vaikutuksia: Soijanviljelyä varten metsää täytyy hävittää, minkä johdosta kasvien ja eläinten elintila häviää sekä monimuotoisuus vaarantuu huomattavasti. Tämän lisäksi monokulttuurinen viljely ja kasvinsuojeluaineiden intensiivinen käyttö kuluttavat maaperää ja johtavat eroosioon. Ympäristön kuormituksella on negatiivisia vaikutuksia paikalliseen väestöön, joka kärsii myös maankäyttöoikeuksiin liittyvistä konflikteista.

Negatiivisten vaikutusten ratkaisemiseksi olemme kehittäneet soijastrategian. Omien merkkien tuotteiden lihan, lihajalosteiden, maidon ja kananmunien tuotantoketjuissa käytetään ainoastaan vastuullista soijaa, joka on joko RTRS- (Round Table on Responsible Soy), ProTerra – tai luomusertifioitua. Soijan sertifiointin ohella haluamme kannustaa tavarantoimittajiamme siirtymään tuotannossaan mahdollisuuksien mukaan yhä enemmän vaihtoehtoisiin, kestävämpiin valkuaisrehuvaihtoehtoihin.

Sertifioiduilla tiloilla sitoudutaan noudattamaan lakeja ja varmistetaan muun muassa, että viljelijällä on oikeus maankäyttöön. Myös työntekijöiden oikeuksiin ja turvallisuuteen kiinnitetään erityishuomiota ja esimerkiksi lapsityö, pakkotyö ja syrjintä ovat kiellettyjä ja sitä myös valvotaan auditoinneilla. Työntekijöillä on oikeus järjestäytymiseen ja palkkaus on vähintään lain määrittelemällä tasolla. Paikallisyhteisö huomioidaan ja heidän näkemyksiään kuunnellaan. Tuotantoa ohjaa lisäksi tiukat ympäristökriteerit. Monimuotoisuutta vaalitaan jättämällä tilojen yhteyteen luonnontilaisia alueita. RTRS-sertifioidut viljelmät eivät vuodesta 2009 lähtien ole voineet laajentaa soijaviljelmiä luonnon kannalta erityisen herkille alueille, kuten luonnontilaisiin metsiin tai kosteikkoihin ja vuodesta 2016 lähtien mihinkään luonnontilaisiin alueisiin. Tiloilla noudatetaan hyviä maatalouskäytäntöjä mm. kemikaalien käyttöön, vesistöjen, maaperän ja luonnontilaisten alueiden suojeluun liittyen. Jätteitä käsitellään vastuullisesti, päästöjä seurataan ja niitä pyritään vähentämään. ProTerra -sertifioitu soija on lisäksi aina geenimuuntelematonta.

3.4 Parannukset

Tarkistamme säännöllisesti toimenpiteidemme toimivuuden ja parannamme niitä tilannetta vastaavasti. Saamme tukea tähän sidosryhmiltämme sekä kumppaniemme, tavarantoimittajien ja kansalaisjärjestöjen asiantuntijoilta. Lisäksi yritys vastuuta kantava ostohallinta tukee prosessia valvonnalla ja säännöllisellä raportoinnilla. Tästä vuoropuhelusta saatuja tuloksia käytetään yrityksen huolellisuusperiaatteen toteuttamiseen.

Huolellisuusperiaatteen toteuttamisessa tärkeitä asioita ovat toimivat valitusmekanismit ja korjaavat toimenpiteet. Ihmisoikeusloukkauksia havaitsevilla tai niistä jopa itse kärsineillä täytyy olla mahdollisuus ilmoittaa havainnoistaan ja kokemuksistaan. Olemme vakuuttuneita siitä, että tehokas valitusten käsittely voi auttaa ongelmien varhaisessa tunnistamisessa ja ihmisoikeusloukkauksien määrätietoisessa seuraamisessa. Lidl noudattaa siksi YK:n yritystoimintaa ja ihmisoikeuksia koskevia suuntaviivoja (UNGP) ja tukee laillista, vapaasti käytettävissä olevaa, lainsäädännön mukaista, läpinäkyvää, ymmärrettävää ja tasapainoista valitusprosessia, joka perustuu tiedonvaihtoon ja vuoropuheluun sekä toimii samalla jatkuvan oppimisen lähteenä. Nämä valitusmekanismit ovat osa [eettisiä toimintaohjeitamme](#).

Lidl on järjestänyt mahdollisuuden ilmoittaa ihmisoikeudellisista, sosiaalisista ja ympäristöllisistä rikkomuksista verkkopohjaisella ilmoitusjärjestelmällä. Kaikki tulevat ilmoitukset käsittelee riippumaton, valvonnasta vastaava toimihenkilö. Ilmoitusjärjestelmä on internetpohjainen sovellus, joka voidaan ladata kaikilla soveltuvilla laitteilla seuraavasta linkistä: [Verkkopohjaiseen ilmoitusjärjestelmään](#).

Lidl on perustamassa erityisiä valitusmekanismeja, jotka on tarkoitettu erittäin riskialttiita toimitusketjuja varten. Lidl on esimerkiksi aktiivinen jäsen Bangladesh Accord -työryhmässä, joka on omistautunut Bangladeshin tekstiilityöläisille soveltuvan valitusmekanismin kehittämiseen.



3.5 Viestintä

Vastuullisuusraportissamme sitoudumme sisäisten ja ulkoisten kohderyhmien jatkuvaan ja kattavaan tiedottamiseen haasteista, edistymisestä ja uusimmista tuloksista. Läpinäkyvän ja kaiken kattavan raportoinnin puitteissa sitoudumme seuraavaan:

- Säännöllisten riskianalyyysien toteuttamiseen toimitusketjujemme valikoimissa. Arvioimme säännöllisesti näistä saadut tulokset, jotka myös julkaisemme vuodesta 2020 alkaen ja joista keskustelemme vuosittain sidosryhmiemme kanssa.
- **2020** haluamme kehittää toimintatavan, jolla tuetaan elämiseen riittävän palkan toteutumista globaaleissa toimitusketjuissamme ja palkkaerojen pienentämistä. Tätä varten olemme aloittaneet toimenpiteet seuraavissa toimitusketjuissa:
 - Appelsiinin toimitusketju Brasiliassa ([CSR Juice Platformin](#) puitteissa)
 - Kaakaon toimitusketju Ghanassa ([WayToGo-projektin](#) puitteissa)
 - Banaanin toimitusketju Ecuadorissa ([Reilu kauppa -kumppanuuden](#) puitteissa)
 - Tekstiilien toimitusketju Kambodžassa, Myanmarissa, Bangladeshissa ja Turkissa ([ACT:n](#) puitteissa)
- Näiden projektien lisäksi toteutamme ohjelmia, joilla tuetaan naisia, pienviljelijöitä ja työntekijöitä valituissa toimitusketjuissa parantamalla heidän mahdollisuuksiaan elämiseen riittävään palkkaan. Tuemme myös elämiseen riittävän palkan määrittelytyötä.
- Toukokuusta **2020** lähtien aiomme lisätä toimitusketjujemme läpinäkyvyyttä ja tarjota lisätietoja ensisijaisista tavarantoimittajistamme. Näihin kuuluvat myös omien käyttötavara-merkkituotteidemme valmistajien nimet ja osoitteet.
- Vuoden **2021** loppuun mennessä tulemme suorittamaan riskialttiissa toimitusketjuissamme kolme sosiaalisiin vaikutuksiin liittyvää ns. Human Rights Impact Assessments -arviointia. Painopisteenä on liiketoimintamme vaikutus ihmisoikeuksiin liittyviin riskeihin, jotka koskevat erityisesti naisia, pienviljelijöitä ja työläisiä. Käynnistämme tutkimukset kenialaisesta teestä, eteläamerikkalaisista banaaneista ja espanjalaisista marjoista. Tämän prosessin puitteissa teemme yhteistyötä myös sidosryhmien kanssa, joihin kuuluu kansalaisjärjestöjä, työntekijöiden edustajia ja yhteisöjä. Julkaisemme arviointien tulokset.

- Vuodesta **2021** aiomme toteuttaa arvioinnit kolme kertaa vuodessa (vuoteen 2025 saakka). Tarkistamme säännöllisesti lähestymistapamme ja kehitämme niitä edelleen kansainvälisesti tunnetuilla menetelmillä.
- Aiomme tarjota erityisen riskialttiiden toimitusketjujen potentiaalisille uhreille helpon pääsyn läpinäkyviin valitusmekanismeihin ja korjaavia toimenpiteitä vuoden **2021** loppuun mennessä.
- Vuoden **2021** loppuun mennessä julkaisemme yritysraportin sukupuolten välisestä tasa-arvosta toimitusketjussa.

4. Organisaatio ja vastualueet

Huolellisuusperiaatteesta vastaa Lidl Suomen yritysjohto. Maakohtaisissa yksiköissä sen toteuttamisesta vastaa osto-osasto. Osastot keskustelevat säännöllisesti yli osastorajojen. Ulkopuoliset asiantuntijat neuvovat ja tukevat yritystä huolellisuusperiaatteeseen liittyvien toimenpiteiden ja tavoitteiden toteuttamisessa.

