

Linjaus

# Palmuöljy

Lidl Suomi • Päivitetty 23.02.2024



KOHTI  
PAREMPAA  
HUOMISTA



# Sisältö

<b>Vastuumme palmuöljystä raaka-aineena</b>	<b>2</b>
<b>Tausta</b>	<b>4</b>
<b>Sitouksemme</b>	<b>9</b>
<b>Sanasto</b>	<b>20</b>
<b>Lähteet &amp; linkit</b>	<b>23</b>

# Vastuumme palmuöljystä raaka- aineena



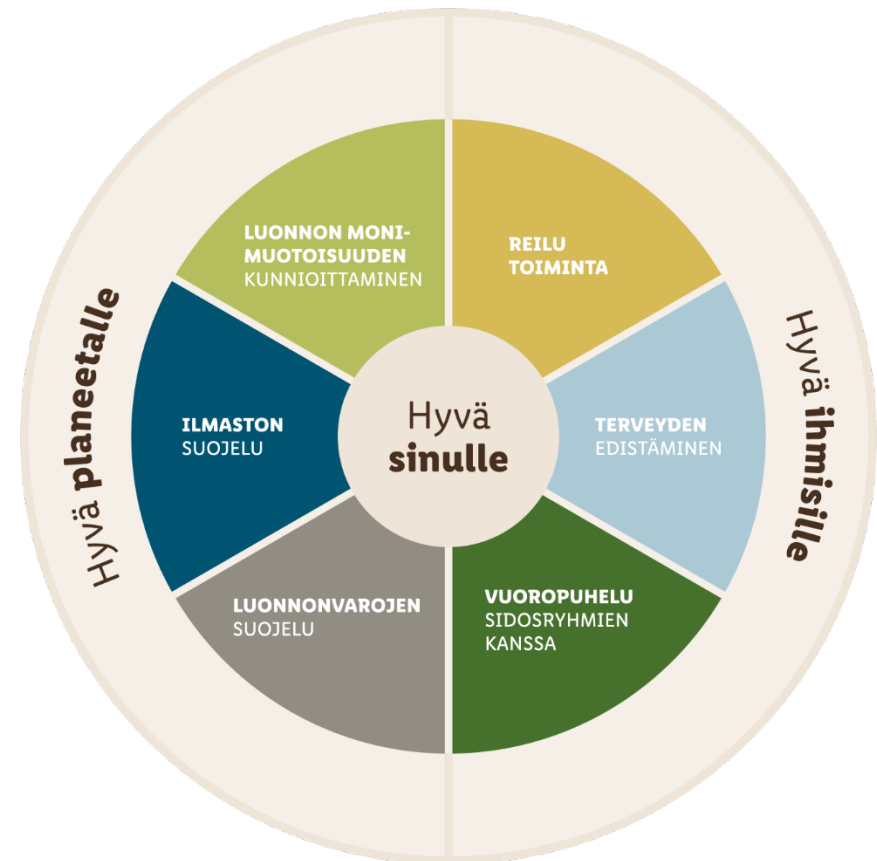
## Vastuumme palmuöljystä raaka-aineena

Lidlille vastuullisuus on keskeinen strateginen painopiste, jonka avulla pyrimme turvaamaan tulevaisuuden liiketoimintaa. Kannamme vastuuta siellä, missä Lidlin toiminta vaikuttaa ihmisiin ja ympäristöön.

Toimimalla vastuullisesti pidämme kiinni laatulupauksestamme joka päivä ja turvaamme liiketoimintamme tulevaisuutta. Tätä taustaa vasten olemme kehittäneet yritys vastuustrategian, joka antaa vastuullisuustyöllemme selkeän suunnan. Lidlissä kannamme vastuun ympäristöstä ja ihmisistä. Käytännössä toteutamme vastuullisuutta kuudella strategisella painopistealueella: Teemme konkreettisia tekoja, joiden tavoitteena on ilmaston suojeleminen, luonnon monimuotoisuuden kunnioittaminen, vuoropuhelu sidosryhmien kanssa, terveyden edistäminen, reilu toiminta ja luonnonvarojen suojeleminen.

### Vastuumme palmuöljystä raaka-aineena

Palmuöljy on positiivisten ominaisuuksiensa vuoksi yleinen ainesosa. Omien tuotemerkkiemme tuotteissa, kuten leivonnaisissa ja makeisissa, kosmetiikassa ja puhdistusaineissa, sitä on erisuuruisia määriä. Palmuöljyn viljelyyn ja käsittelyyn liittyy kuitenkin paljon riskejä. Koska sen korvaaminen kokonaan Lidlin tuotteissa ei usein ole mahdollista tai järkevää, meidän vastuullamme on hankkia tätä raaka-ainetta huolellisesti. Toimimalla tavoitteellisesti palmuöljyn arvoketjussa Lidl voi vaikuttaa myönteisesti neljään strategiseen painopistealueeseensa: ympäristönsuojeluun, resurssien säästämiseen sekä luonnon monimuotoisuuden huomiointiin ja reilun kaupan mahdollistamiseen.



# Tausta



## Palmuöljyraaka-aineen taustaa

Öljypalmut ovat satoisuutensa ja monipuolisten käyttömahdollisuuksiensa ansiosta maailman viljellyimpiä öljykasveja. Öljypalmun hedelmälihasta valmistetaan palmuöljyä ja hedelmän kivistä palmunydinöljyä.<sup>1</sup> International Institute of Sustainable Development (IISD) -järjestön tutkimuksen mukaan 72 prosenttia maailmassa tuotetusta palmuöljystä käytetään elintarviketuotantoon ja 18 prosenttia kosmetiikkatuotteisiin, pesuaineisiin, kynttilöihin tai teollisuuden voiteluaineisiin. Jäljelle jäävät 10 prosenttia käytetään bioenergiana.<sup>2</sup>

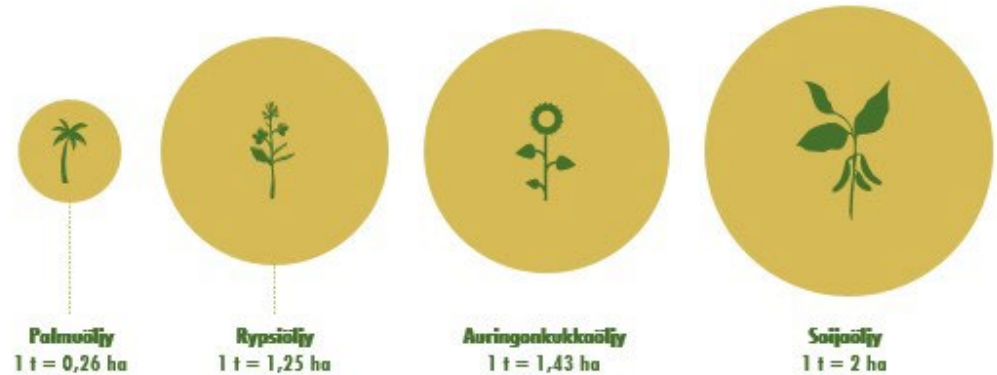
### Palmuöljyä voidaan käyttää monipuolisesti

**40 kg**

**öljyä saadaan  
yhdestä  
öljypalmusta  
vuodessa.**

Palmuöljy on luonnollisten ominaisuuksiensa ansiosta erittäin monipuolinen ja tehokas raaka-aine ruoka- ja Near Food -päivittäistuotteiden osana. Yhdestä öljypalmusta saadaan noin 40 kiloa öljyä vuodessa, mikä on suurin sato muihin kasviöljyihin verrattuna.<sup>3</sup>

### Yhden öljytonnin tuottamiseen tarvittava pinta-ala



<sup>1</sup> Jäljempänä puhutaan palmuöljystä, jotta voidaan huomioida molemmat lopputuotteet.

<sup>2</sup> IISD: Global Market Report. Palm Oil, 2019.

<sup>3</sup> WWF: Auf der Ölspur, 2016.

Keskimääräisessä supermarketissa noin 50 prosenttia tuotteista sisältää palmuöljyä. Seuraava kuvio selventää palmuöljytuotteiden monipuolista käyttöä:

**Palmuöljy:**

- › Kellertävästä tai oranssista hedelmälihasta valmistetaan palmuöljyä.
- › Raaka palmuöljy syntyy puristamalla hedelmiä, minkä jälkeen se viedään jalostamoon jatkokäsittelyyn.

- › Palmuöljyä käytetään margariineissa, valmis- tuotteissa sekä leivonnaisissa ja makeisissa. Lisäksi palmuöljyä käytetään kynttilöiden, kosmetiikkatuotteiden ja pesuaineiden valmistukseen.

**Palmunydinöljy:**

- › Öljykasvin rasvapitoisesta ytimestä valmistetaan valkeahkonkeltaista palmunydinöljyä.
- › Ydin saadaan puristetuista palmuhedelmistä, ja ne on kuivattava. Öljytehtaalla öljy voidaan poistaa ytimistä jauhamalla ja puristamalla, mihin tarvitaan lämpöä.

- › Palmunydinöljyä käytetään ensisijaisesti kemiallisissa tuotteissa, kosmetiikassa ja puhdistusaineissa.

**Palmu(nydin)öljyjakeet:**

- › Sekä palmuöljy että palmunydinöljy voidaan erotella kiinteiksi ja nestemäisiksi komponenteiksi, joita kutsutaan palmu(nydin)öljyjakeiksi.

- › Palmu(nydin)öljyjakeita käytetään pääasiassa ruoka- ja paistoöljyjen, margariinien ja makeisten ainesosana.

**Palmu(nydin)öljyjohdannaiset:**

- › Jatkojalostettaessa palmu(nydin)öljyjakeita saadaan lopulta palmu(nydin)öljyjohdannaisia oleokemiallisina tuotteina.

- › Palmu(nydin)öljyjohdannaisia käytetään pääasiassa kosmetiikassa ja puhdistusaineissa.

## Maailmanlaajuisen palmuöljytuotannon nopea kasvu

Palmuöljyn monipuolisten käyttömahdollisuuksien vuoksi myös raaka- aineen kysyntä on kasvanut. Palmuöljyn vuosittainen tuotantomäärä on maailmanlaajuisesti yli kolminkertaistunut vuosien 2002 ja 2021

välisenä aikana, ja se on tällä hetkellä 76 miljoonaa tonnia.<sup>4</sup> Siitä vain vajaat 20 prosenttia on peräisin kestävästä tuotannosta.<sup>5</sup> Maailmanlaajuisesti tuotetusta palmuöljystä yli 80 prosenttia on peräisin Indonesiasta ja Malesiasta. Muita merkittäviä viljelijämaita ovat Thaimaa, Kolumbia ja Nigeria. Vuosien 2001 ja 2015 välisenä aikana maailmassa hakattiin 10,5 miljoonaa hehtaaria metsää öljypalmujen viljelyalueiksi.<sup>6</sup> Öljypalmujen viljelyyn kuluu tällä hetkellä 1,5 prosenttia maailmanlaajuisesta peltopinta-alasta. Tämä vastaa noin 23 miljoonan jalkapallokentän kokoista aluetta.

### **Palmuöljyn tuotannon ympäristöriskit**

Palmuöljyn suurimittainen viljely myötävaikuttaa biodiversiteetin katoamiseen ja edistää ilmastonmuutosta. Se ei johdu vain viljelyalojen suuruudesta, vaan myös viljelyn tyypistä ja tavasta. Palmuöljyplantaasit syntyvät usein aarniometsien ja muiden arvokkaiden ekosysteemien polttamisen myötä. Indonesiassa plantaaseja perustetaan myös turvemaalle – joka on erityisen arvokas CO<sub>2</sub>-nielu. Sen seurauksena elinympäristönsä menettävät esimerkiksi monet kasvit ja eläinlajit – joista monet ovat jo uhanalaisia.<sup>7</sup> Aarniometsien polttamisen yhteydessä vapautuu CO<sub>2</sub>:ta ja nokea, mikä aiheuttaa vaaran asukkaille ja ilmanlaadulle.<sup>8</sup> Metsien hävittäminen siis pahentaa ilmastonmuutosta

<sup>4</sup> USDA: Palm Oil Explorer, 2021.

<sup>5</sup> Forum Nachhaltiges Palmöl: What is palm oil, o.J.

<sup>6</sup> World Economic Forum: Forests, Food Systems and Livelihoods, 2021.

<sup>7</sup> IUCN: Palm oil and biodiversity, 2018.

(katso myös > [Toimitusketjut, jotka estävät metsäkatoa ja metsien muuttamista viljelymaiksi](#)). Palmuöljyn viljelyyn käytettäviä alueita viljellään usein monokulttuurina, jolle tuholaiset voivat tehdä suurta tuhoa. Tästä syystä käytetään kasvinsuojeluaineita ja lannoitteita. Ne kuormittavat maaperää ja likaavat pohjavesiä – myös läheisissä ekosysteemeissä.<sup>9</sup>

### **Sosiaaliset haasteet palmuöljyn tuotannossa**

Kun halutaan muokata maata palmuöljyplantaasiksi, saattaa syntyä maaperään liittyviä konflikteja tai jopa maa-alueiden ryöstöä pienviljelijöiden ja alkuperäisasukkaiden välillä. Koska alkuperäisyhteisöt eivät pysty suojautumaan riittävästi oikeudellisin keinoin, tämä saattaa johtaa näiden ihmisryhmien köyhtymiseen ja vaarantumiseen. Yhtäältä nämä alueet ovat usein heidän elinehtonsa ja toisaalta he eivät pysty kilpailemaan suuria plantaaseja vastaan taloudellisesti. Tämä näkyy myös siinä, että vain viisi prosenttia pienviljelijöiden viljelemistä alueista on sertifioitu. Usein heiltä puuttuu sertifiointiin tarvittavia keinoja ja resursseja.<sup>10</sup>

Palmuöljyplantaasien hoitaminen aiheuttaa riskin myös työntekijöiden terveydelle. Usein työturvallisuudessa on puutteita, esim. käytettäessä

<sup>8</sup> Greenpeace: Palm oil, o.J.

<sup>9</sup> Fairtrade: Faires Palmöl, o.J.

<sup>10</sup> Fairtrade: Faires Palmöl, o.J.



kasvinsuojeluaineita tai palmuöljyhedelmien ruumiillisesti rasittavan sadonkorjuun yhteydessä.

Palmuöljyplantaaseilla tehtävään työhön rekrytoidaan sesonkityöläisiä ja siirtotyöläisiä, jotka värvätään usein organisoitujen rekrytointiagenttien kautta.<sup>11</sup> Usein työstandardeja kierretään, siirtotyöläisillä ei ole voimassaolevia työsopimuksia, laillisia vähimmäispalkkoja ei noudateta tai hyödynnetään henkilökohtaisia pakkotilanteita. Rakenteellisilla syillä, kuten köyhyydellä ja puuttuvilla vakuutuksilla sairastapauksissa, on tässä merkittävä rooli, ja palmuöljyn tuotanto kärjistää niitä entisestään. Vanhemmat, jotka ovat sairaana eivätkä voi tehdä töitä, lähettävät usein lapsensa plantaasille voidakseen varmistaa perheen tulojen säilymisen. Lasten on tällöin selvittävä vaativista työsuorituksista vanhempien sijaan. Tästä syystä plantaaseilla esiintyy usein lapsityötä. Raskas työ vaarantaa lasten terveyden ja koulunkäynnin.<sup>12</sup>

Lisätietoja Lidlin valikoiman tuotteisiin liittyvistä ihmisoikeuksista on [≥ Ihmisoikeudet toimitusketjuissa -linjauksessamme.](#)

<sup>11</sup> Earthworm: Insights into recruitment costs [...] in the palm oil industry in peninsular Malaysia, 2019.



# Sitoumuksemme



## Sitouksemme kestävän palmuöljyn tuotantoon

Lidl on raaka-ainestrategiansa kautta sitoutunut vastuullisempaan ja kestävämpään palmuöljyn viljelyyn monilla tasoilla. Tietoja Lidlin raaka-ainestrategiasta on julkaisussa [> Raaka-ainelinjaus](#).

Voidaksemme saavuttaa tavoitteemme olemme työstäneet yhdessä ulkopuolisten yhteistyökumppaneiden kanssa kokonaisvaltaisen strategian, joka pohjautuu seuraaviin neljään perusajatukseen.

Meillä on tässä yhteydessä kaksi tavoitetta: Haluamme parantaa työntekijöiden työskentely- ja elinolosuhteita viljelymaissa ja edistää ympäristöystävällisempää viljelyä.

### **Vuoden 2022 lopusta lähtien olemme hankkineet kriittistä raaka-ainettamme, palmuöljyä, kestävämmiin.**

Selvitämme toimitusketjumme riskit, ostamme vain sertifioitua palmuöljyä ja työstämme vaihtoehtoja ja muutoksia, jotta voimme parantaa tilannetta palmuöljyviljelmillä.

#### **1 Vaikutusten ymmärtäminen**

Tunnistamme riskit toimitusketjuissa ja luomme läpinäkyvyyttä.

#### **2 Standardien käyttöönotto**

Sertifioimme kaiken käyttämämme palmuöljyn.

#### **3 Vaihtoehtojen edistäminen**

Tuemme valikoimassamme kestävämpiä vaihtoehtoja ja vähennämme kriittisten raaka-aineiden osuutta.

#### **4 Muutoksen edistäminen**

Osallistumme useiden eri sidosryhmien aloitteisiin ja kansainvälisiin projekteihin.

# Palmuöljyn priorisoiminen kriittisenä raaka-aineena ja vaikutusten ymmärtäminen

Jotta voimme toimia tavoitteellisesti ja tehokkaasti, olemme suorittaneet kattavan riskianalyysin valikoimallamme ja tunnistaneet kriittiset raaka-aineemme yhdessä sidosryhmiemme ja ulkopuolisten asiantuntijoiden kanssa.

## Kriittiset raaka-aineemme yhdellä silmäyksellä



## Riskit palmuöljyn toimitusketjussa, erityisesti viljelyalueilla

Lidlin toimitusketjuun kuuluu toimittajia, jotka toimivat maailmanlaajuisesti.

Analyysiemme mukaan palmuöljy kuuluu kriittisiin raaka-

aineisiimme, joilla on yhteiskunnallisia ja ympäristöön liittyviä riskejä koko tuotantoketjussa – erityisesti viljelymaissa. Riskianalyysissämme määritetään lähtökohta jatkotoimenpiteiden kehittämiseksi ja mainitaan suuntaviivat sille, miten voisimme tuottaa palmuöljyä sisältävät tuotteemme kestävämmiin.

Lisätietoja kattavasta riskianalyysistämme on julkaisussa [> Raaka-ainelinjaus](#).



Raaka-ainestrategiamme **ensimmäisen perusajatuksen** mukaan selvitämme toimitusketjujemme ekologiset ja yhteiskunnalliset riskit.

Olemme tunnistaneeet seuraavat riskit palmuöljyn toimitusketjussa kussakin maassa:

## Yhteiskunnalliset riskit

<b>Lapsityövoima</b>	Norsunluurannikko, Nigeria
<b>Pakkotyö</b>	Indonesia, Malesia, Thaimaa
<b>Työntekijöiden oikeudet</b>	Indonesia, Kolumbia, Malesia
<b>Syrjintä</b>	Guatemala, Indonesia, Papua-Uusi-Guinea

## Ympäristöriskit

<b>Luonnon monimuotoisuus</b>	Ecuador, Indonesia, Papua-Uusi-Guinea
<b>Ilmaston haavoittuvuus</b>	Indonesia, Malesia, Thaimaa
<b>Maankäyttö ja metsäkato</b>	Indonesia, Malesia, Thaimaa
<b>Vesistöriskit</b>	Indonesia, Nigeria, Thaimaa
<b>Ilmansaasteet</b>	Indonesia, Malesia



## Läpinäkyvyyden lisääminen toimittajakartoituksella

Lidl pyrkii ponnekkaasti parantamaan läpinäkyvyyttä palmuöljyn toimitusketjussaan. Vuosittain suoritettavan toimittajakyselyn, eli nk. toimittajakartoituksen, puitteissa määritetään, noudattavatko toimittajamme palmuöljylle määrittelemiämme määräyksiä, ja dokumentoidaan kehitys. Sitä varten selvitämme – mahdollisuuksien mukaan – tarkat määrät, sertifiointitilan ja alkuperämaat. Näin meillä on yleiskuva siitä, mikä palmuöljy on mahdollisesti peräisin riskialueelta - ja pystymme lähestymään toimittajiamme kohdennetusti.

Tämä valvonta suoritetaan vuosittain ulkopuolisten palveluntarjoajien avulla, ja se auttaa Lidliä varmistamaan jo vuodesta 2018 tavoitteen 100-prosenttisesti RSPO-sertifioidun palmuöljyn toteutumisesta. Jos havaitsemme vuosittaisen valvontamme puitteissa puutteita, osto-osasto keskustelee niistä toimittajien kanssa ja määrittää yksityiskohtaisen toimenpidesuunnitelman tavoitteiden saavuttamiseksi.

Myös standardeja määrittävien sertifiointiorganisaatioiden, kuten Round Table on Sustainable Palm Oilin (RSPO), tekemän työn ja sen perusteella luotujen jäljitettävyyjärjestelmien avulla mahdollistetaan toimitusketjun kestävä läpinäkyvyys.

Toimittajakartoituksessa selvittämämme palmuöljymäärät kootaan kokonaisraportiksi Lidl Suomea varten RSPO-toimitusketjumallin mukaisesti. RSPO:n monivuotisena jäsenenä toimitamme tämän kokonaisraportin (nimellä Annual Communications of Progress, ACOP) vuosittain RSPO:lle, ja dokumentoimme näin edistymisemme.



Raaka-ainestrategiamme **ensimmäisen perusajatuksen** mukaan selvitämme toimitusketjujemme ekologiset ja yhteiskunnalliset riskit.

## Kestävemmän palmuöljyn vakiinnuttaminen standardiksi yhdessä RSPO:n kanssa

Roundtable on Sustainable Palm Oil (RSPO) -järjestön pitkäaikaisena jäsenenä Lidl edistää palmuöljyn kestävämpiä viljelymenetelmiä ja pyrkii rajoittamaan raaka-aineiden hankinnan negatiivisia yhteiskunnallisia ja ympäristöön liittyviä vaikutuksia.

### RSPO-sertifiointin vähimmäisstandardi

Roundtable on Sustainable Palm Oil (RSPO) on tällä hetkellä palmuöljyn tärkein sertifiointitaho. Maailmanlaajuinen aloite, joka perustettiin vuonna 2004, pyrkii vakiinnuttamaan kestävämmän palmuöljyn maailmanlaajuisesti alan standardiksi. Sertifiointin kriteerit ovat ekologisia ja yhteiskunnallisia. Niihin kuuluvat mm. se, että metsiä ei kaadeta palmuöljyn viljelyä varten, tuottaja-alueiden viljelijöille ja työntekijöille taataan paremmat oikeudet ja takuut ja että myös pienillä maatiloilla on mahdollisuus osallistua. Palmuöljyn viljelyyn ei myöskään saa käyttää suojeltavia alueita, kuten sademetsiä. RSPO-sertifioidulla palmuöljyllä onkin 35 prosenttia pienempi CO<sub>2</sub>-jalanjälki (3,41 kg CO<sub>2</sub>/kg RBD palmuöljyä) verrattuna perinteiseen palmuöljyyn (5,34 kg CO<sub>2</sub>/kg RBD palmuöljyä).

Näiden RSPO-aloitteen vaatimuksien avulla pyritään vähentämään metsien tuhoutumisen riskiä palmuöljyn viljelyn yhteydessä. Lisäksi RSPO tarjoaa ryhmäsertifiointien myötä pientiloille ja viljelijöille

mahdollisuuden pärjätä suuremmille valmistajille. RSPO-standardissa puututaan myös lapsi- ja pakkotyöhön. Se velvoittaa plantaaseja noudattamaan voimassa olevia lakeja, estämään lapsi- ja pakkotyön, ottamaan pienviljelijät mukaan ja täyttämään muut yhteiskunnalliset ehdot. RSPO-sertifikaatissa myös vaaditaan, että paikalliset yhteisöt voivat järjestäytyä itsenäisesti ja että maankäytöstä on tehtävä lailliset sopimukset ja hankittava todistetut hyväksynnät.

### Lidl vaatii: RSPO-standardia on kehitettävä edelleen

Tällä hetkellä RSPO on yksi harvoista aloitteista, joka on kehittänyt suuren mittakaavan toimenpiteitä kestävämmän palmuöljytuotannon takaamiseksi. Kansalaisjärjestöt ovat kritisoineet läpinäkyvyyden puutetta, ja joidenkin organisaatioiden mielestä sertifiointi ei ole riittävä. Lidlin mielestä RSPO:n kriteerit ovat askel oikeaan suuntaan. On kuitenkin selvää, että ne ovat vain vähimmäisstandardi, jota on edelleen teroitettava ja kehitettävä. Siksi olemmekin aloitteen vakinaisen jäsen. Lisäksi pyrimme aktiivisesti keskustelemaan ja verkostoitumaan muiden yritysten, muiden kuin hallitusten organisaatioiden ja eurooppalaisten aloitteiden kanssa, jotta voimme vauhdittaa parannuksia yhteistyössä toisten kanssa.



Raaka-ainestrategiamme toisen perusajatuksen mukaan sertifioimme kriittisen raaka-aineemme palmuöljyn.

Erityisesti pyrimme vahvistamaan nykyisiä valitusmekanismeja RSPO-sertifioinnin puitteissa. Tämä kattaa sekä RSPO:n oman valitusmekanismin parantamisen että tehokkaiden valitusmekanismien kehittämisen plantaasien tasolla.

Lidl Suomen mielestä on myös tärkeää, että Round Table on Sustainable Palm Oilin (RSPO) lisäksi myös muut standardeja määrittävät organisaatiot, kuten Rainforest Alliance ja International Sustainability and Carbon Certification Plus (ISCC Plus) ja FONAP (Forum Nachhaltiges Palmöl) pyrkivät kestävämpään palmuöljytuotantoon ja lisäävät sertifioitujen tuottajien tarjontaa.

### **RSPO-sertifioituun palmuöljyyn liittyvät toimintamallit**

Hankittaessa sertifioituja raaka-aineita, kuten palmuöljyä, toimitusketjussa on jopa neljä toimintamallia. Ne asettavat erilaisia vaatimuksia raaka-aineen jäljitettävyydelle, viljelytiloille sekä lopputuotteen todellisuudessa sisältämän sertifioidun raaka-aineen fyysiselle määrälle.

#### **Sertifioitua raaka-ainetta ei lainkaan tai vain osittain lopputuotteessa:**

**Book & Claim:** Ei jäljitettävyyttä

**Mass Balance:** Ei jäljitettävyyttä, mutta osittain lopputuotteessa

#### **Sertifioitu raaka-aine fyysisesti lopputuotteessa:**

**Segregated:** Jäljitettävyyys sertifioituihin tuottajiin saakka. Alkuperämaissa saa yhdistää eri öljytehtaiden sertifioituja palmuöljyjä.

**Identity Preserved:** Jäljitettävyyys yksittäisiin sertifioituihin tuottajiin saakka. Eri öljytehtaiden tuotteet erotetaan tiukasti toisistaan.





Ostotoiminnoissa voimme edistää palmuöljyn reilua ja ympäristöystävällisempää tuotantoa myös esimerkiksi laajentamalla valikoimaamme tuotteisiin, joiden kestävä valmistaminen on todistettu leimamerkinnoilla. Palmuöljyn kohdalla tällainen leimamerkki on RSPO:n merkki (Roundtable on Sustainable Palm Oil). Siksi Lidl Suomi on jo vuosien ajan pyrkinyt parantamaan palmuöljyn kestävyttä omien tuotteidensa toimittajien kanssa. Omien tuotemerkkiemme kohdalla voimme vaikuttaa asiaan olemalla suoraan yhteydessä toimittajiimme ja edistämällä näin aktiivisesti parannuksia.

Ruokatuotteiden omista tuotemerkeistä Lidl Suomi on käyttänyt jo vuodesta 2018 lähtien vain palmuöljyä, joka käsitellään suurelta osin segregatio (SG)-toimintamallin mukaan, kuitenkin vähintään massan tasapainotus (MB) -mallin mukaan. Near Food -valikoimassa olemme käyttäneet vuodesta 2018 lähtien palmuöljyä, joka on käsitelty massatasapaino -mallin mukaan, mutta vuoden 2022 lopusta lähtien olemme kuitenkin siirtyneet näissäkin tuotteissa segregatio-toimintamalliin.

Vuodesta 2023 lähtien sekä ruoka- että Near Food -valikoimissa voidaan ostaa vain segregatiomallin mukaan käsiteltyä palmuöljyä. Poikkeuksia ovat palmuöljyjohdannaiset ja -jakeet, jotka voidaan edelleen käsitellä massatasapaino -menetelmällä. Teemme saman muutoksen Nonfood-tuotevalikoiman osalta vuoteen 2023 mennessä. Näin pääsemme lähemmäs tavoitettamme käyttää sertifioitua palmuöljyä lopputuotteessa ei vain suhteellisesti (MB), vaan kokonaan fyysisesti (SG).



Raaka-ainestrategiamme **kolmannen perusajatuksen** mukaan lisäämme vaihtoehtojen määrää valikoimassamme ja vähennämme kriittisten raaka-aineiden käyttöä.

**Tavoitteemme: Hankimme palmuöljyä kestävämmiin vuoden 2022 loppuun mennessä.**

- Vuoden 2017 loppuun mennessä ruoka- ja Near Food - tuotteissa käytettävä palmuöljy on sertifioitu vähintään RSPO-standardin Segregated-vaiheen mukaisesti.
- Vuoden 2017 loppuun mennessä ruoka- ja Near Food - tuotteiden palmuöljyjakeet ja -johdannaiset on sertifioitu vähintään RSPO-standardin Mass Balance -vaiheen mukaisesti.
- Vuoden 2022 loppuun mennessä Non Food -tuotteiden palmuöljy on sertifioitu vähintään RSPO-standardin Segregated-vaiheen mukaisesti.
- Vuoden 2022 loppuun mennessä Non Food -tuotteiden palmuöljyjakeet ja -johdannaiset on sertifioitu vähintään RSPO-standardin Mass Balance -vaiheen mukaisesti.

## Vaihtoehtojen lisääminen valikoimaan

### Palmuöljyn vastuullinen käyttö Lidlin omissa tuotemerkeissä

Palmuöljyä käytetään ainesosana monissa öljyissä, rasvoissa ja leivonnaisissa mutta myös kosmetiikassa sekä pesu- ja puhdistusaineissa. Lidlin valikoimassa palmuöljyä on käytetty n. 80 prosentissa syötäviä tuotteita ja n. 20 prosentissa ei-syötäviä tuotteita.

Palmuöljyn käyttöä on tarkasteltava yksityiskohtaisesti: Muihin kasviöljyihin verrattuna öljypalmu tarjoaa suurimman sadon käytettyä pinta-alaa kohden. Kestävemmän tuotannon avulla voidaan vähentää ympäristövaikutuksia, joita käyttö voi aiheuttaa. Ravitsemusfysiologisista syistä vaihtoehtoisten terveellisten kasviöljyjen käyttäminen voi olla järkevää, jos lopputuotteen tekninen käsittely on samankaltaista tai vastaavaa.



## Indonesian palmuöljyviilijöiden tukeminen FONAP:n avulla



Raaka-ainestrategiamme neljännen perusajatuksen mukaan osallistumme alaa koskeviin aloitteisiin ja kansainvälisiin projekteihin.

Lidl on ollut vuodesta 2021 lähtien Forum Nachhaltiges Palmöl (FONAP) -foorumin jäsen. Kyseiseen ryhmittymään kuuluu tuotantoketjun yrityksiä, kansalaisjärjestöjä ja yhdistyksiä, joiden tavoitteena on muun muassa taata palmuöljyn toimitusketjujen parempi läpinäkyvyys, jäljitettävyys, paremmat sertifiointijärjestelmät ja metsien hävittämisen lopettaminen. Myös ihmisoikeuksien turvaaminen ja monet muut yhteiskunnalliset näkökannat ovat erityisen tärkeitä FONAP:n jäsenille. FONAP-jäsenyyden puitteissa Lidl osallistuu yhdessä indonesialaisten pienviljelijöiden palmuöljyfoorumin (FORTASBI) kanssa projektiin, jossa tuetaan pienviljelijöitä Indonesiassa Sumatran saarella Jambin maakunnassa. Projekti sisältää sekä yhteiskunnallisia että ekologisia näkökulmia.



maatalouskonsepti parantaa myös öljypalmuviljelmien maaperän terveyttä: Esittelyalueilla osallistuvat pienviljelijät oppivat tekemään biologisia lannoitteita ja omaa humusta lehmänlannasta ja tyhjästä palmuöljyhedelmistä.

Sumatran saarella sijaitseva projektialue rajoittuu Bukit Tiga Puluhin kansallispuistoon, joka on yksi viimeisistä turvapaikoista uhanalaisille eläinlajeille, kuten sumatranorangille, sumatrantiikerille ja sumatrannorsulle. Paikan päällä tehtävillä töillä pyritään myös säilyttämään puistoa ympäröivä puskurivyöhyke ja vähentämään häiriöitä, joita erityisesti ei-kestävä öljypalmunviljely aiheuttaa.

FONAP:n jäsenenä tunnemme vastuumme globaaleista toimitusketjuistamme ja toimimme yhdessä edelläkävijöinä parempien yhteiskunnallisten, taloudellisten ja ekologisten edellytyksien luomisessa viljelymaissa.

Osallistumalla FONAP:n toimintaan ja projektiin voimme tukea pienviljelijöitä paikan päällä merkittävällä tavalla.

### Tavoitteellinen tuki paikan päällä FONAP:n avulla

FONAP-projekti tukee muun muassa yhteiskunnallista metsätaloutta. Tämä tapahtuu esim. lisäämällä paikallisten hyötykasvien viljelyä ja liittämällä siihen vaihtoehtoisia tulolähteitä pienviljelijöille. Näitä kasveja kasvattavat paikalliset naisryhmät, jotka saavat näin mahdollisuuden saada omia tuloja.

Samalla projekti edistää ympäristöystävällisempää viljelyä. Jotta voidaan parantaa paikallisen Pengabuan-joen vedenlaatua, joen varrelle toteutetaan vihreät eristysvyöhykkeet. Uusiutuva

# Sanasto



# Sanasto

<b>Book &amp; Claim</b>	Book & Claim on sertifikaattikauppajärjestelmä kestävämpää palmuöljyä varten. Tuottajat myyvät sertifikaatteja kestävästi tuotetulle palmuöljylle. Lopuksi tämä palmuöljy sekoitetaan tavalliseen öljyyn jatkokäsittelyä varten. Jos yritykset käyttävät arvoketjun lopussa perinteisesti tuotettua palmuöljyä, ne voivat ostaa sertifikaatteja, jotka vastaavat niiden käyttämän sertifioimattoman palmuöljyn määrää. Näin varmistetaan, että lopputuotteessa käytettyä perinteistä palmuöljyä kohden tuotetaan vastaava määrä sertifioitua palmuöljyä. Lopputuotteessa ei tarvitse olla sertifioitua palmuöljyä. <sup>13</sup>
<b>CO<sub>2</sub></b>	Ilman luonnollinen ainesosa ja yksi merkittävimmistä kasvihuonekaasuista, jolla on ratkaiseva vaikutus ilmastoomme: CO <sub>2</sub> imee itseensä osan maailmankaikkeudessa syntyvästä lämmöstä ja säteilee sen takaisin maapallolle. Tämän luonnollisen kasvihuonevaikutuksen kautta syntyy tuntemamme kohtuullinen ilmasto. CO <sub>2</sub> -kaasua vapautuu, kun poltetaan fossiilisia polttoaineita ja energianlähteitä esim. sähköntuotantoon, logistiikkaan jne. <sup>14</sup>
<b>Identity Preserved</b>	Identity Preserved erotelee sertifioidun ja perinteisen palmuöljyn fyysisesti. Erona segregaatioon on se, että sertifioitu palmuöljy on peräisin vain yhdeltä (suur-)plantaasilta. Tämä tarkoittaa, että sertifioitua tuotetta ei missään vaiheessa sekoiteta muiden plantaasin palmuöljyyn. Alkulähteellä öljytehtaat erotellaankin tiukasti. <sup>15</sup>
<b>Toimintamalli</b>	Sertifioitujen raaka-aineiden, kuten palmuöljyn, tyypittely. Toimintamalli asettaa erilaisia vastuita raaka-aineen jäljitettävyydelle viljelytiloihin sekä lopputuotteen todellisuudessa sisältämän sertifioidun raaka-aineen fyysiselle määrälle. Erilaisia toimintamalleja ovat Book & Claim, Mass Balance, Segregated ja Identity Preserved. <sup>16</sup>

<sup>13</sup> Forum nachhaltiges Palmöl: Handelsmodelle, o.J.

<sup>14</sup> Encyclopedia Britannica: Carbon Dioxide, 2021.

<sup>15</sup> Forum nachhaltiges Palmöl: Handelsmodelle, o.J.

<b>Mass Balance</b>	Massan tasapainotus -mallissa sertifioitua palmuöljyä sekoitetaan perinteiseen palmuöljyyn jo pellolla, öljytehtaissa, jalostamoissa tai rahtilaivoilla, minkä jälkeen sitä tarjotaan markkinoille. Jokaisessa arvontuottovaiheessa saa myydä vain sen verran sertifioitua palmuöljyä kuin sitä on aluksi ostettu. Tämä on ratkaisevan tärkeää, koska sertifioitua palmuöljyä sekoitetaan perinteiseen palmuöljyyn. Lopputuotteeseen saakka on varmistettava, että palmuöljyn ostettu määrä ostetaan vain kerran ja että sertifioidun palmuöljyn määrä pysyy vakiona koko arvontuotoketjun ajan. <sup>17</sup>
<b>Metaani</b>	Kasvihuonekaasu, jonka ilmastolle haitallinen vaikutus on 20–30-kertaa suurempi kuin samalla määrällä hiilidioksidia (CO <sub>2</sub> ). Metaanikaasua esiintyy ilmakehässä pienempiä määriä verrattuna CO <sub>2</sub> :een. Tärkeimpiä aiheuttajia ovat kotitalousjätteen kaatopaikat, riisipellot ja naudat. Myös Siperian ja Ruotsin ikiroutaan sekä merenpohjaan on sitoutunut metaanikaasua. Maailmanlaajuisen lämpenemisen myötä saattaa vapautua suuria määriä kyseistä kaasua, mikä kiihdyttää kasvihuonevaikutusta merkittävästi. <sup>18</sup>
<b>Near Food</b>	Kosmetiikka, pesu- ja puhdistusaineet, eläinten ruoka, paperi, kalvot, hygieniatuotteet, tupakka, taloustavarat (paristot, hiili, kynttilät, sytyttimet, voiteluaineet, muovipussit)
<b>Non Food</b>	Tekstiilit ja kovat tuotteet

<sup>16</sup> Forum nachhaltiges Palmöl: Handelsmodelle, o.J.

<sup>17</sup> Forum nachhaltiges Palmöl: Handelsmodelle, o.J.

<sup>18</sup> Stanford University: Methane and climate change, 2021.

<b>Ekosysteemi</b>	Eläiden (mikro-organismien, kasvien, sienten, eläinten, ihmisten) keskinäiset (biokenoosi) ja toisen elinympäristön (biotooppi) väliset suhteet tietyssä suuruusluokassa (esim. meri, metsä, koralliriutta). <sup>19</sup>
<b>Palmuöljy</b>	Öljypalmun hedelmän kellertävästä tai oranssista hedelmälihasta valmistetaan palmuöljyä. Raaka palmuöljy syntyy puristamalla hedelmiä, minkä jälkeen se viedään jalostamoon jatkokäsittelyyn. Palmuöljyä käytetään margariineissa, valmistuotteissa sekä leivonnaisissa ja makeisissa. Lisäksi palmuöljyä käytetään kynttilöiden, kosmetiikkatuotteiden ja pesuaineiden valmistukseen. <sup>20</sup>
<b>Palmunydinöljy</b>	Öljyhedelmän rasvaisesta ytimestä saadaan valkoista tai kellertävää palmunydinöljyä. Ydin saadaan puristetuista palmuhedelmistä, ja se on kuivattava. Öljytehtaalla öljy voidaan poistaa ytimistä jauhamalla ja puristamalla, mihin tarvitaan lämpöä. Palmunydinöljyä käytetään ensisijaisesti kemiallisissa tuotteissa, kosmetiikassa ja puhdistusaineissa. <sup>21</sup>
<b>Palmuöljyjohdannaiset</b>	Työläillä kemiallisilla prosesseilla jakotislauksen jälkeen työstetyt tuotteet. Niitä käytetään ensisijaisesti kosmetiikassa sekä pesu- ja puhdistusaineissa tensideinä tai emulgointiaineina. <sup>22</sup>
<b>Palmuöljyjakeet</b>	Osa jalostettua palmuöljyä, joka on eroteltu jäädyttämällä, kristallisoimalla ja suodattamalla. Kiinteitä jakeita kutsutaan steariiniksi, nestemäisiä oleiineiksi. Niitä käytetään elintarvike-, kosmetiikka- ja puhdistusaineteollisuudessa. <sup>23</sup>

<sup>19</sup> National Geographic: Ecosystem, 2022.

<sup>20</sup> Forum nachhaltiges Palmöl: What is palm oil? o.J.

<sup>21</sup> Forum nachhaltiges Palmöl: What is palm oil? o.J.

<sup>22</sup> Forum nachhaltiges Palmöl: What is palm oil?, o.J.

**IUCN:n punainen lista uhanalaisista lajeista** Lista on kattavin ja objektiivisin maailmanlaajuinen laskelma kasvi- ja eläinlajien suojelutason arvioimiseksi.<sup>24</sup>

**Segregaatio** Segregaatiolla tarkoitetaan sertifioidun ja perinteisen palmuöljyn toimitusketjun fyysistä erottamista. Sertifioidun palmuöljyn ostaja voi olla varma, että toimitettu palmuöljytuote on peräisin kestävältä viljelmältä, eikä sitä ole sekoitettu perinteiseen palmuöljyyn missään arvontuotantoketjun vaiheessa. Alkuperämaissa saa yhdistää eri öljytehtaiden sertifioituja palmuöljyjä.<sup>25</sup>

**Kasvihuonekaasut** Ilmakehän kaasumaisia ainesosia, joihin kuuluvat hiilidioksidi (CO<sub>2</sub>), metaani (CH<sub>4</sub>), ilokaasu (N<sub>2</sub>O) ja fluorihilivedyt. Tietty määrä kaasuja ilmakehässä huolehtii luonnollisesta kasvihuonevaikutuksesta ja sen myötä maapallon suotuisista elinolosuhteista. Lian suuri pitoisuus – joka aiheutuu ihmisten aikaansaamista kasvihuonekaasupäästöistä – sen sijaan kuumentaa maapalloa.<sup>26</sup>

<sup>23</sup> Forum nachhaltiges Palmöl: What is palm oil, o.J.

<sup>24</sup> IUCN: Palm oil and biodiversity, 2018.

<sup>25</sup> Forum nachhaltiges Palmöl: Handelsmodelle, o.J.

<sup>26</sup> Encyclopedia Britannica: Greenhouse Gas, 2022.

# Lähteet & linkit





## Lähteet ja linkit

Amnesty international:

### **The great palm oil scandal, 2016**

<https://www.amnesty.org/en/wp-content/uploads/2021/05/ASA2152432016ENGLISH.pdf>

(Viitattu: 4.05.2023)

---

Earthworm:

### **Insights into recruitment costs and practices [...], 2019.**

<https://www.earthworm.org/uploads/files/recruitment-practices-malaysia-2019.pdf>

(Viitattu: 4.05.2023)

---

Encyclopedia Britannica:

### **Carbon Dioxide, 2022.**

<https://www.britannica.com/science/carbon-dioxide>

(Viitattu: 11.11.2021)

---

Encyclopedia Britannica:

### **Greenhouse Gas, 2022.**

<https://www.britannica.com/science/greenhouse-gas>

(Viitattu: 11.11.2021)

---

Reilu kauppa:

### **Faires Palmöl, ei vuosimerkintää**

<https://www.fairtrade.de/index.php/mID/1.3.2/lan/de>

(Viitattu: 4.05.2023)

---

Forum Nachhaltiges Palmöl:

### **Handelsmodelle, ei vuosimerkintää**

[Handelsoptionen von Palmöl \(forumpalmoel.org\)](#)

(Viitattu: 4.05.2023)

---

Forum Nachhaltiges Palmöl:

### **What is palm oil, ei vuosimerkintää**

<https://www.forumpalmoel.org/what-is-palm-oil>

(Viitattu: 4.05.2023)

---

Greenpeace:

### **Palm oil, ei vuosimerkintää**

<https://www.greenpeace.org.uk/challenges/palm-oil/>

(Viitattu: 4.05.2023)

---

IISD (International Institute for Sustainable Development):

### **Global Market Report: Palm Oil, 2019**

[Global Market Report: Palm Oil \(iisd.org\)](#)

(Viitattu: 15.11.2021)

---

IUCN, Palm oil and biodiversity:

### **Palm oil and biodiversity, 2018**

<https://portals.iucn.org/library/sites/library/files/documents/2018-027-En.pdf>

(Viitattu: 11.11.2021)

National Geographic:  
**Ecosystem, 2022**

<https://education.nationalgeographic.org/resource/ecosystem>  
(Viitattu: 15.11.2021)

---

Stanford University:  
**Methane and climate change, 2021**

<https://earth.stanford.edu/news/methane-and-climate-change>  
(Viitattu: 15.11.2021)

---

USDA (United States Department of Agriculture):  
**Palm Oil Explorer, 2021**

<https://ipad.fas.usda.gov/cropexplorer/cropview/commodityView.aspx?cropid=4243000>  
(Viitattu: 15.11.2021)

---

World Economic Forum:  
**Forests, Food Systems and Livelihoods, 2021**

[WEF Forests Food Systems and Livelihoods 2021.pdf \(weforum.org\)](#)  
(Stand: 4.05.2023)

---

WWF:  
**8 things to know about palm oil, ei vuosimerkintää**

<https://www.wwf.org.uk/updates/8-things-know-about-palm-oil>  
(Viitattu: 15.11.2021)

---

WWF:  
**Auf der Ölspur, 2016**

<https://www.wwf.de/fileadmin/fm-wwf/Publikationen-PDF/Landwirtschaft/WWF-Studie-Auf-der-%C3%96lspur.pdf>  
(Viitattu: 15.11.2021)

# Kuvat

## **Kansikuva**

voddol, stock.adobe.com

---

## **Sivu 8**

t4nkyong, stock.adobe.com

---

## **Sivu 12**

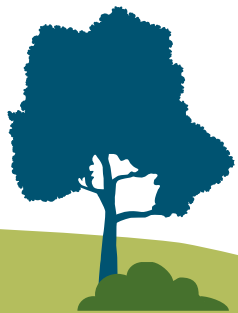
whitcomberd, stock.adobe.com

---

## **Sivu 17**

MERCURY studio, stock.adobe.com

---



## Yhteystiedot

Lidl Suomi  
PL 500  
FI-02201 Espoo

media@lidl.fi

## Lisätietoja vastuullisuudesta

[lidl.fi/vastuullisuus](https://lidl.fi/vastuullisuus)

## Tekijänoikeushuomautus

Tämän asiakirjan sisältö (mm. tekstit, kaaviot, kuvat, logot jne.) sekä itse asiakirja on suojattu tekijänoikeudellisesti. Tätä dokumenttia ja/tai sen sisältöjä ei saa jakaa edelleen, muokata, julkaista, kääntää tai kopioida ilman kirjallista lupaa Lidliltä.

## Genderhinweis

Aus Gründen der besseren Lesbarkeit wird bei Personenbezeichnungen und personenbezogenen Hauptwörtern in dieser Publikation die männliche Form verwendet. Tasa-arvoisen kohtelun nimissä tällaiset termit tarkoittavat kaikkia sukupuoliä. Lyhennettyä muotoa käytetään vain toimituksellisista syistä eikä se sisällä arvotusta.

© Lidl Suomi