

# Linjaus Metsäkatoa aiheuttamattomat toimitusketjut

Lidl Suomi • päivitetty viimeksi 5.3.2025

KOHTI  
PAREMPAA  
HUOMISTA





# Sisältö

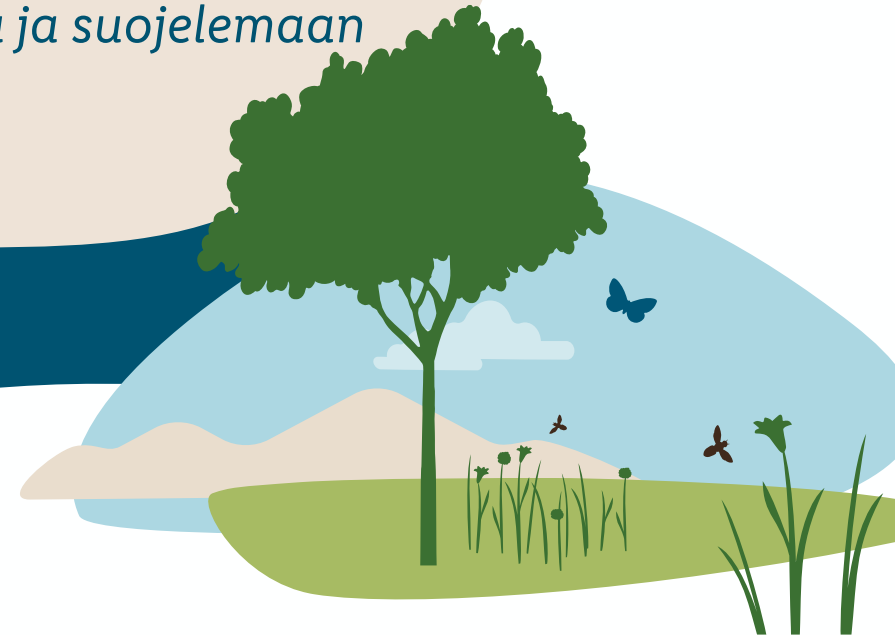
<b>Vastuumme metsäkadosta ja metsän muuntamisesta</b>	<b>4</b>
<b>Tausta</b>	<b>6</b>
<b>Sitoumuksemme</b>	<b>10</b>
Sitoutumisemme metsiin ja niiden ekosysteemeihin	11
Yleiskuva kolmen perusajatuksen strategiastamme	12
Kriittisten raaka-aineiden priorisointi ja metsäkadon ehkäiseminen	15
Strategia palmu(nydin)öljylle	16
Strategia soijalle	18
Strategia kaakaolle	20
Strategia kahville	21
Strategia puulle ja selluloosalle	23
Strategia luonnonkumille	25
Strategia naudanlihalle	26
<b>Muu toimintamme</b>	<b>28</b>
Vuoropuhelu sidosryhmien kanssa	29
<b>Sanasto</b>	<b>30</b>
<b>Lähteet ja linkit</b>	<b>36</b>



”

*Metsät ovat todella monipuolisia ekosysteemejä: ne toimivat vesivarastoina, suojaavat kasvihuonekaasupäästöiltä ja toimivat elinympäristönä monenlaisille eläimille ja kasveille. Meidän vastuullamme on suojella metsiä hankkimalla raaka-aineemme kestävämmällä tavalla, mikä puolestaan auttaa säilyttämään luonnon monimuotoisuutta ja suojelemaan ilmastoa.*

**Stefan Haensel | Hallintoneuvoston jäsen**  
**Kansainvälinen hankinta**





# Vastuamme metsäkadosta ja metsän muuntamisesta



# Vastuumme metsäkatoa aiheuttamattomista ja metsän muuntamisesta vapaista toimitusketjuista

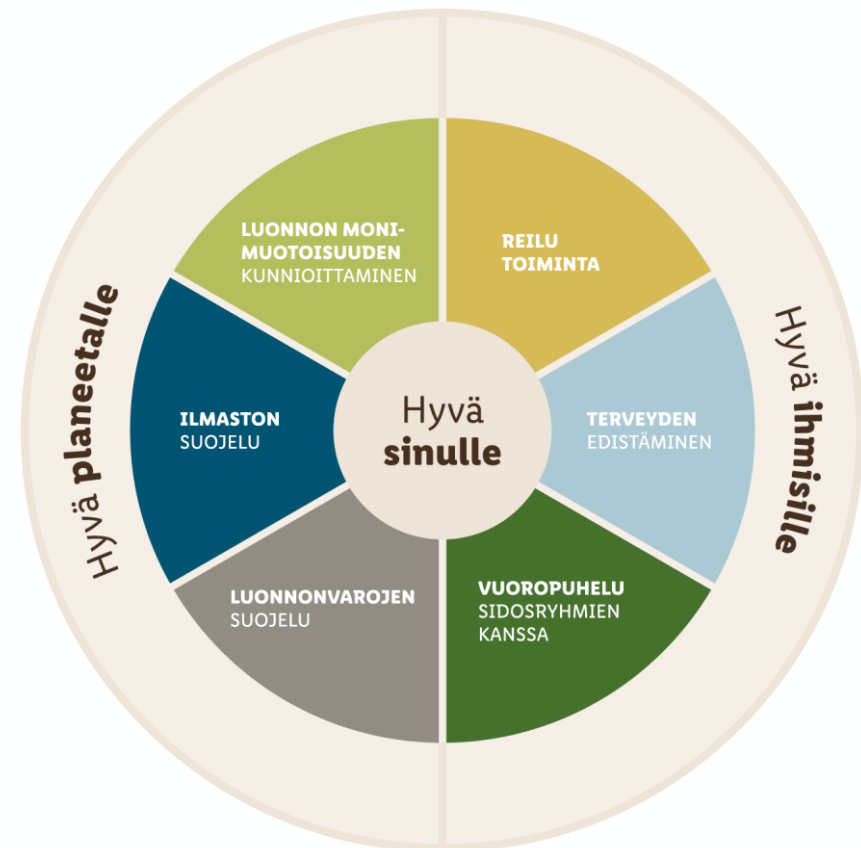
Kestävä toiminta on yksi Lidl'n keskeisistä strategisista tavoitteista pyrkiessämme kohti menestyksestä tulevaisuutta. Kannamme vastuumme siellä, missä Lidl'n toiminnalla on vaikutusta ihmisiin ja ympäristöön. Toimimalla kestävästi varmistamme, että täytämme laatulupauksemme joka päivä uudelleen, ja sen myötä voimme taata tulevan toimintamme yrityksenä.

Tältä pohjalta olemme kehittäneet vastuullisuusstrategiamme, joka antaa vastuulliselle toiminnallemme selkeän suunnan. Käytännössä toteutamme vastuullisuutta kuudella strategisella painopistealueella: Teemme konkreettisia tekoja, joiden tavoitteena on ilmaston suojeleminen, luonnon monimuotoisuuden kunnioittaminen, vuoropuhelu sidosryhmien kanssa, terveyden edistäminen, reilu toiminta ja luonnonvarojen suojeleminen. Ne kuvailevat, miten me Lidl'issä ymmärrämme ja kannamme vastuumme ympäristöstä, ihmisistä sekä asiakkaistamme.

## Vastuumme metsistä ja niiden ekosysteemeistä

Monissa valikoimaamme kuuluvissa tuotteissa on raaka-aineita, joiden tuotanto voi liittyä metsäkatoon, minkä vuoksi ne voivat vaarantaa arvokkaita ekosysteemejä ja vahingoittaa alkuperäiskansojen oikeuksia. Lidl'issä pyrimmekin varmistamaan tuotteidemme raaka-aineiden toimitusketjujen sosiaalisen ja ympäristön vastuullisuuden. Käyttämällä metsäkatoon ja metsän muuntamiseen liittyvää rakenteellista lähestymistapaa Lidl voi edistää ilmaston suojeleminen, luonnonvarojen suojeleminen, luonnon monimuotoisuuden kunnioittamisen ja reilun toiminnan strategisista painopistealoista. Lisätietoja on [> raaka-aineiden linjauksessamme](#).

## Lidl'n kansainvälinen yritys vastuustrategia



# Tausta



## Tausta

Metsät kattavat 31 % koko maailman maapinta-alasta, ja ne ovat elintärkeitä maapallon elämälle. Ne toimivat maapallon vihreinä keuhkoina ja ovat välttämättömiä ilmakehämme ilmanlaadun kannalta. Samalla metsänpohja säilöö ja puhdistaa 75 % koko maailman makeasta vedestä.<sup>1</sup>

Yli 1,6 miljardia ihmistä saa elinkeinonsa metsistä, ja metsissä asuu 80 % kaikista maapallon eläimistä ja kasveista.<sup>1</sup> Koskemattomat metsät ja luonnontilaiset ekosysteemit vaikuttavat valtavasti luonnon monimuotoisuuteen, ja ovat perusta ravinnonsaannillemme sekä terveydellemme. Koska puut sitovat hiilidioksidia, niillä on keskeinen rooli myös ilmastonmuutoksen hillitsemisessä.<sup>1</sup>



**31 %**

**maapallon maa-  
alueesta on metsää.**



**80 %**

**kaikista maalla  
elävistä eläimistä ja  
kasveista asuu  
metsissä.**

Vaikka metsät ovat elintärkeitä ihmisille ja ekosysteemillemme, niitä tuhoetaan hälyttävällä tahdilla. Itse asiassa [> korkean suojeluvarvon ekosysteemien \(HCV\)](#) ja [> korkean hiilivaraston metsien \(HCS\)](#) metsäkato trooppisilla alueilla on saavuttanut kriittisen rajan. Esimerkiksi Etelä-Amerikan Amazonin sademetsissä yli miljoona neliökilometriä sademetsiä on jo hakattu. Se on 17 % Amazonin koko sademetsästä ja vastaa yhteensä Saksan ja Ranskan kokoista maapinta-alaa.<sup>2</sup> Maailmanlaajuisesti vuosina 1990–2020 menetettiin 420 miljoonaa hehtaaria metsää, mikä on suurempi määrä kuin koko EU:n alue yhteensä.<sup>3</sup>

Suurin metsäkadon ja ympäristövahinkojen aiheuttaja on maatalous – erityisesti puiden hakkuu, palmu(nydin)öljyn, soijan ja kaakaon kaltaisten kasvien viljely sekä laidunmaan raivaaminen karjalle. Maatalouden laajentumisen arvioidaan aiheuttaneen 90 % maailmanlaajuisesta metsäkadosta (laiduntaminen: 38,5 %, muuntaminen viljelysmaaksi: 49,6%).<sup>4</sup>

Metsäkato ja raivatun metsän maatalouskäyttö vaikuttavat luonnon monimuotoisuuteen – erityisesti kasvi- ja eläinvaltaisissa sademetsissä – ja siten toimiviin ja vakaisiin ekosysteemeihin.

<sup>1</sup> WWF: Deforestation Fronts. Drivers and Responses in a Changing World. Summary, 2020.

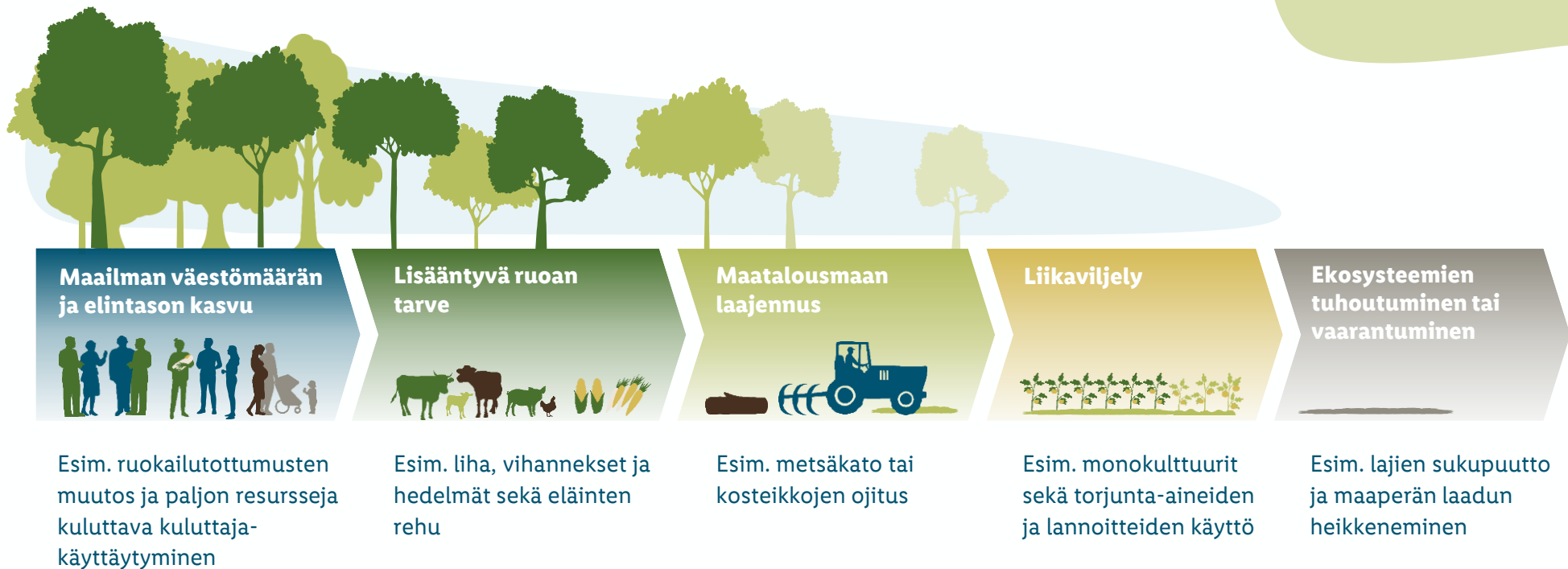
<sup>2</sup> WWF: Living Amazon Report, 2022.

<sup>3</sup> FAO: Global Forest Resources Assessment 2020, 2020.

<sup>4</sup> FAO: Remote Sensing Survey, 2020.

Kannamme vastuumme ja olemme sitoutuneet luonnonvarojen kestäväan käyttöön arvoketjussamme. Mielestämme tämä on juuri meidän tehtävämme, sillä kaupat voivat vaikuttaa merkittävästi siihen, miten heidän myymänsä elintarvikkeet ja muut päivittäistavarat tuotetaan ja kasvatetaan. Sen vuoksi elintarvikealan vastuulla on varmistaa, että toimitusketjuissa ei esiinny metsäkatoa ja metsän muuntamista.

**16 %**  
**trooppisten metsien metsäkadosta liittyy EU:in tuotaviin tuotteisiin.**  
 Euroopan unioni on Kiinan jälkeen maailman toiseksi suurin trooppisen metsäkadon aiheuttaja.<sup>5</sup>



<sup>5</sup> WWF: Stepping Up: The Continuing Impact of EU Consumption on Nature Worldwide, 2021.



## Raaka-aineet ja EU:n metsäkatoasetus

Monet valikoimamme tuotteet sisältävät raaka-aineita, joiden tuotanto voi liittyä metsäkatoon ja näin vaarantaa arvokkaita ekosysteemejä sekä vahingoittaa alkuperäiskansojen oikeuksia. Vuoden 2024 lopusta alkaen EU:n asetukset metsäkatoa aiheuttamattomista tuotteista (EU:n metsäkatoasetus, EUDR) on tärkeä osa lainsäädäntöä kaikille Euroopan markkinalla toimijoille. Lidlin tavoitteena on toteuttaa tuotteiden raaka-aineiden toimitusketjuissa toimenpiteitä, jotka ylittävät EUDR:n tiukennetut lakisääteiset vaatimukset.

EUDR tuli voimaan 29.6.2023, ja sen mukaan lähes kaikkien eurooppalaisten toimitusketjujen osapuolten on noudatettava tiettyjä raaka-aineita ja tuoteryhmiä koskevia säännöksiä 30.12.2024 alkaen. Näiden säännösten noudattamiseksi niiden on osoitettava, että niiden tuotteet eivät ole edistäneet metsäkatoa 31.12.2020 jälkeen. Toimitusketjun kaikissa vaiheissa on myös toteutettava kattavia riskienhallintaprosesseja.<sup>6</sup>

Metsäkatoa aiheuttamattomia toimitusketjuja koskevassa strategiassamme mennään näitä uusia EU:n lakisääteisiä vaatimuksia pidemmälle. Omat määrityksemme esimerkiksi kattavat lakia laajemmat tuoteryhmät. Olemme myös mukana aloitteissa ja sertifiointeissa, joita usein täydennetään pilottihankkeilla tai pienyrittäjien kanssa tehtävällä yhteistyöllä, ja otamme siten huomioon myös muita vastuullisuusnäkökulmia toimitusketjuissa metsäkadon lisäksi.

Käsitelläkseen metsäkatoa osana ilmastotavoitteita, Lidl on osana Schwarz Groupia määritellyt omat tavoitteensa osana koko konsernin ilmastostrategiaa. Nämä tavoitteet perustuvat [> Science Based Targets initiative \(SBTi\)](#) -menetelmään ja edistävät Schwarz Groupin yhteisiä ilmastotavoitteita. Suhtaudumme myönteisesti myös [> Science Based Targets Network \(SBTN\) -verkoston](#) lisäaloitteisiin.

EUDR velvoittaa yritykset suorittamaan riskinarvioinnin jokaisesta tarkasteltavana olevasta tuotteesta alkaen maasta (tai alueesta), jossa raaka-aineet tuotetaan. Tämän riskinarvioinnin tulosten perusteella toimitusketjuja voidaan siirtää vähemmän riskialttiille alueille. Tällä voi olla kielteinen vaikutus erityisesti pienviljelijöiden toimeentuloon.

Lidl haluaa välttää tällaisia haittavaikutuksia, joten osana vastuullisuusstrategiaamme työstämme useita hankkeita ja ratkaisuja yhteistyössä toimitusketjun kumppaneidemme kanssa.

<sup>6</sup> EUR-Lex: Fighting deforestation and forest degradation, 2023.



# Sitoumuksemme



## Sitoutumisemme metsiin ja niiden ekosysteemeihin

Lidl pitää luonnon monimuotoisuuden säilyttämistä sekä metsäkadon ja metsän muuntamisen hallintaa globaaleissa toimitusketjuissa keskeisenä toiminta-alueena. Saavuttaaksemme tavoitteemme varmistaa metsäkatoa aiheuttamattomat toimitusketjut olemme tehneet yhteistyötä ulkoisten

sidosryhmien kanssa ja kehittäneet kokonaisvaltaisen strategian, joka perustuu **kolmeen perusajatukseseen**. Näissä strategisissa perusajatuksissa keskitytään avoimuuteen, metsäkatoa aiheuttamattomiin toimitusketjuihin sekä muutoksen edistämiseen.

### Metsäkatoa ja metsän muuntamista koskeva strategia

**Korkean riskin raaka-aineiden toimitusketjut eivät aiheuta metsäkatoa vuoden 2024 loppuun mennessä.\***



#### Avoimuuden luominen

- Toimittajakartoitukset
- Standardien ja järjestelmien vertailu
- Raportointi



#### Standardien laatiminen

- Tiukat sertifiointivaatimukset
- Seuranta- ja todentamisjärjestelmät naudanlihalle, kahville ja kumille
- Luotettavien sertifiointien edistäminen



#### Muutoksen edistäminen

- Yhteistyö standardeja luovien organisaatioiden kanssa (esim. Donau Soja)
- Kasvipohjainen ravitsemus  $\geq$  [planetaarisen ruokavalion](#) mukaisesti
- Käytännöt ja sitoumukset
- Aloitteet ja hankkeet

Lainsäädäntö (EUDR tai vastaava\*\*)

\* Myös muiden ekosysteemien muuntaminen pysäytetään tulevaisuudessa riskialttiissa toimitusketjuissa.

\*\* Lainsäädännöllä tarkoitetaan EUDR:n vaatimusten ja vastaavien sääntelyvaatimusten täytäntöönpanoa.



## Yleiskuva kolmen perusajatuksen strategiastamme

### Avoimuuden luominen

Ensisijaisten raaka-aineiden tunnistamisen lisäksi teemme toimitusketjuissamme säännöllisiä toimittajakartoituksia. Kartoituksilla on kaksi tarkoitusta: Ensinnäkin ne lisäävät toimitusketjujen avoimuutta aina raaka-aineen alkuperään asti. Toiseksi niiden avulla pystymme paljastamaan mahdolliset ongelmat suuren riskin toimitusketjuissa, mittaamaan tavoitteiden saavuttamisen tasoa määritettyjen keskeisten tulosindikaattoreiden perusteella ja tunnistamaan tapaukset, joissa on pantu täytäntöön strategiaelementtejä, joita voidaan käyttää esimerkkinä parhaista käytännöistä.

Olemme työskennelleet ulkopuolisten palveluntarjoajien kanssa luodaksemme vertailukohtia luotettavien sertifiointijärjestelmien tunnistamiseksi. Luotettavat [> seuranta- ja todentamisjärjestelmät \(M&V\)](#) on sovitettava yhteen [> Accountability Framework iniciatiivin \(AFi\)](#) ohjeiden periaatteiden kanssa.

Raportointikäytännöllämme varmistetaan avoimuus tavoitteiden saavuttamisessa ja nykytilanteen selvittämisessä. Osallistamalla arviointeihin ja luokituksiin luomme avoimuutta myös ulkoisesti. Kaikista vastuullisuustavoitteistamme keskustellaan ostajien ja toimittajien kanssa ja ne sisällytetään liikesuhteisiimme olennaisena osana sopimuksia. Näin ollen ne ovat vakiintunut osa päivittäisiä ostokäytäntöjä kaikille prosessiin osallistuville osapuolille.

### Standardien laatiminen

Eriyisten tuotevaatimusten osalta pidämme sertifiointia tärkeänä perustana. Joihinkin sertifiointijärjestelmiin ja niiden standardeihin sisältyy tiukkoja sääntöjä, jotka koskevat muun muassa soiden ja muiden herkkien ekosysteemien metsäkadon ja muuntamisen estämistä sekä alkuperäiskansojen, paikallisväestön ja työntekijöiden oikeuksien kunnioittamista.

Näitä sääntöjä sovelletaan raaka-aineisiin, joiden tuotantoon liittyy suuri metsäkadon ja ekosysteemien muuntamisen riski. Siksi tuemme ja edistämme luotettavia sertifiointijärjestelmiä markkinoilla ja käytämme merkityksellisimpiä ja tehokkaimpia standardeja ja sertifiointijärjestelmiä koko toimitusketjussamme.

Käytämme ensisijaisesti segregoituja raaka-ainevirtoja (katso [> kaupankäyntimallit](#)), koska tällä mallilla varmistetaan jäljitettävyys ja seurattavuus tuotteen alkuperään saakka. Yhdenmukaistamme mahdollisuuksien mukaan kansainvälisesti käyttämämme sertifiointijärjestelmät ja tuemme uusien standardien laatimista tarvittaessa.

Lidl on myös asettanut EUDR:n perusteella tavoitteita luotettaville seuranta- ja todentamisjärjestelmille naudanlihan, kahvin ja kumin toimitusketjuissaan. Toimittajien on kehitettävä luotettavia vaihtoehtoja, jotta voidaan osoittaa metsäkatoa aiheuttamaton alkuperä sellaisten raaka-aineiden ja tuotteiden kohdalla, joilla ei vielä ole täyttä vastuullisuussertifiointia.

## Muutoksen edistäminen

Työskentelemme useiden sidosryhmien yhteisissä aloitteissa ja hankkeissa, joiden tavoitteena on edistää muutosta, kehittää innovatiivisia raaka-ainestrategioita ja luoda teollisuuden ratkaisuja yhteistyössä kumppaneiden, sidosryhmien ja paikallisyhteisöjen kanssa. Näin edistämme sellaisten kestävien maatalouskäytäntöjen käyttöä, joilla kielletään viljely raivatuilla metsäalueilla ja kannustetaan säilyttämään ja ennallistamaan metsiä ja muita arvokkaita ekosysteemejä.

Katsomme omia vastuullisuustavoitteitamme pidemmälle ja pyrimme viemään alaa eteenpäin auttamalla muovaamaan poliittisia kehyksiä. Siksi osallistumme yhdessä kumppaniemme kanssa julkisiin kuulemisiin ja keskusteluun.

Pyrimme myös aktiivisesti tekemään toimenpiteitä kentällä toteuttamalla ja tukemalla pienviljelijöille suunnattuja hankkeita ja suuren riskin toimitusketjuja koskevia jäljitettävyystratkaisuja.

Eläinproteiinin lähteiden kulutus on merkittävä taakka ympäristölle, ilmastolle ja luonnon monimuotoisuudelle. Kriittisten raaka-aineiden sertifiointin lisäksi pyrimme ehkäisemään metsäkatoa tarjoamalla kestävämpiä vaihtoehtoja. Tästä syystä Lidl Suomi lisää kasvipohjaisten ja vegaanisten lihan- ja maidonkorvikkeiden osuutta valikoimassaan.

Kasvipohjaisempi ruokavalio ei ole hyväksi vain ympäristölle vaan myös omalle terveydellemme. Siksi strategiamme perustuu [≥ planetaariseen ruokavaliioon](#). Siinä linjataan, miten maailman kasvava väestö voi ylläpitää terveellistä ruokavaliota ympäristön sallimissa rajoissa. Lisätietoja on [> Kestävän ruokavalion linjauksessamme](#).

## Oma Vemondo-brändimme

Kasviksiin sekä herne-, vehnä- ja soijaproteeiiniin perustuvilla Vemondo-tuotteillamme tarjoamme asiakkaillemme kasvipohjaisia ja ympäristöystävällisempiä vaihtoehtoja eläintuotteille.

Käytämme sertifioitua soijaa varmistaaksemme, että toimitusketjuissamme ei esiinny metsäkatoa. Vuodesta 2022 lähtien olemme käyttäneet Vemondo-brändin kasvipohjaisissa lihan korvikkeissa vain eurooppalaisista lähteistä peräisin olevaa soijaa. Näin varmistetaan, että trooppisia metsiä ei tuhota soijan kasvattamiseksi.

**Lidl Suomella on tällä hetkellä**

**18**

**oman Vemondo-tuotemerkin  
tuotetta valikoimassaan**



## Standardimme metsäkadosta toimitusketjussa

Noudatamme alkuperämaiden metsien ja metsäkadon määritelmiä, mutta pyrimme lisäksi soveltamaan parempia ja tiukempia standardeja koko toimitusketjuissamme. Tässä yhteydessä meitä ohjaavat [≥ Accountability Framework -aloitteen](#) standardit. Tämän voittoa tavoittelemattoman aloitteen jäseniä ovat muun muassa [> WWF](#) ja [≥ Rainforest Alliance](#), ja se on kehittänyt alan johtavan kehyksen metsäkadon ehkäisemiseksi toimitusketjuissa. Aloitteen tavoitteena on luoda yhdenmukaistetut ja kansainvälisesti sovellettavat määritelmät ja säännöt luonnonmetsien ja muiden ekosysteemien suojelemiseksi.

Kuhunkin standardiin sisältyy määräaika, jonka jälkeen raaka-aineiden viljelyyn ei sallita enää metsäkatoa tietyssä paikassa. Sertifiointijärjestelmissä on vaihtelua sijainnissa ja päivämäärissä. Pro Terra on esimerkiksi kieltänyt metsäkadon tietyillä alueilla vuodesta 2008 lähtien,<sup>7</sup> kun taas Rainforest Alliancen kiello on ollut voimassa vuodesta 2014 lähtien.<sup>8</sup>

Sitoutumisemme metsäkatoa aiheuttamattomuuteen ja tärkeiden ekosysteemien muuntamisen estämiseen sekä hankintakäytäntömme, -prosessimme ja -ohjeistuksemme ovat yhdenmukaisia vuoden 2021 määräajan kanssa. Käytännössä tämä tarkoittaa, että Lidl ei käytä raaka-aineita, jotka on tuotettu maa-alueella, joka on muunnettu tai sieltä on hävitetty puut 31.12.2020 jälkeen. Vaatimus koskee sekä sertifioituja että sertifiomattomia raaka-aineita. Jos esimerkiksi edellä mainituissa sertifiointijärjestelmissä on säädetty aikaisempi määräaika, kyseinen määräaika koskee tietenkin myös sertifioituja tuotteita.

<sup>7</sup> ProTerra Foundation: ProTerra Standard V5 and the European Regulation on Deforestation-Free Commodities, 2023.

<sup>8</sup> Rainforest Alliance: Rainforest Alliance tools for deforestation-free supply chains, 2024.



## Lidlin sitoutuminen linjassa seuraavien

### AFi-periaatteiden kanssa<sup>9</sup>:

1. Metsäkatoa ja metsien muuntamista aiheuttamattomat toimitusketjut ja maankäytön muutospäätöt: Opas yritystavoitteiden yhdenmukaistamiseen, kirjanpitoon ja julkistamiseen
2. Toimintaohjeet määräpäiviä varten
3. Seuranta ja todentamista koskevat toimintaohjeet
4. Alkuperäiskansojen ja paikallisyhteisöjen oikeuksien kunnioittamista koskevat toimintaohjeet
5. Vapaata, ennakkosuostumusta ja tietoon perustuvaa suostumusta koskevat operatiiviset ohjeet

<sup>9</sup> Accountability Framework: Operational Guidance, 2024.



## Kriittisten raaka-aineiden priorisointi ja metsäkadon ehkäiseminen

Olemme aktiivisesti sitoutuneet poistamaan metsäkadon omista toimitusketjuistamme ja koko elintarvikkeiden vähittäiskaupasta. Tätä varten olemme tunnistaneeet seitsemän erityisen riskialtista raaka-ainetta, jotka ovat tärkeimpiä metsäkadon ja maan muuntamisen edistäjiä. Tässä meitä ohjasi > [Euroopan komission tekemä vaikutustenarviointi](#).

Tämän perusteella olemme muodostaneet keskeiset lähestymistavat metsäkadon ehkäisemiseksi kunkin raaka-aineen osalta.

Keskitymme erityisesti puunkorjuuseen (esim. selluntuotantoon), palmu(nydin)öljyn, soijan, kumin, kahvin ja kaakaon tuotantoon sekä laidunmaan luomiseen karjankasvatusta varten.

Seuraavassa osiossa kerrotaan, miten pyrimme ehkäisemään metsäkatoa ja muiden luonnonekosysteemien muuntamista kriittisten raaka-aineiden tuotannossa osana kolmen perusajatuksen strategiaamme:

### Metsäkadon ja metsien muuntamisen kannalta kriittiset raaka-aineemme



#### Palmu(nydin)öljy

Tämä raaka-aine on monien rasvojen, öljyjen ja margariinien ainesosa. Sen johdannaisia käytetään myös kosmetiikassa, pyykinpesuaineissa ja puhdistustuotteissa.



#### Soija

Koska soijaa käytetään eläinten rehuna, kyseistä raaka-ainetta esiintyy Lidlin tuotteissa pääasiassa epäsuorasti, esimerkiksi makkaroissa ja lihatuotteissa.



#### Kaakao

Kaakaota käytetään pääasiassa Lidlin tuotteiden, kuten suklaan, ainesosana tai kaakaovoin muodossa kosmetiikassa.



#### Kahvi

Myymme kahvia pääasiassa suoraan paahdettuina papuina tai kahvijauheena (myös kapsleina ja padeina). Sitä voidaan käyttää myös raaka-aineena (esim. jäätelössä).



#### Puu/selluloosa

Lidl käyttää selluloosaa esimerkiksi pakkauksissa, hygieniatuotteissa ja puuhuonekaluissa.



#### Luonnonkumi

Kotitalouskäsineet, ovimatot ja uima-asut voivat sisältää luonnonkumia.



#### Naudanliha

Lidl myy naudanlihaa erillisenä tuotteena, kuten fileepihvinä ja valmisruokien ainesosana.

## Strategia palmu(nydin)öljylle

Öljypalmut ovat erittäin tehokkaita viljelykasveja, koska ne vaativat vain vähän maata tai vettä. Vertailua varten: Saman öljymäärän saamiseksi soijasta tai kookospähkinöistä tarvittaisiin jopa kymmenen kertaa enemmän maata.<sup>10</sup> Nämä erinomaiset viljelyominaisuudet ovat kuitenkin johtaneet merkittävään maailmanlaajuiseen kysyntään, mikä tarkoittaa, että öljypalmujen viljelyyn käytetään yhä enemmän maata: Palmu(nydin)öljyn tuotanto aiheuttaa yli 8 % maailmanlaajuisesta metsäkadosta ja uhanalaisten trooppisten ekosysteemien muuntamisesta, erityisesti Indonesiassa ja Malesiassa.<sup>11</sup>

Pyrimme jatkuvasti parantamaan palmu(nydin)öljyn toimitusketjujen avoimuutta yhdessä toimitusketjun kumppaneidemme kanssa. Teemme vuosittain toimittajakartoituksen, jonka tarkoituksena on seurata, noudattavatko toimittajamme palmu(nydin)öljyä ja dokumentointia koskevia vaatimuksiamme. Kirjaamme tarkat määrät, sertifiointitilan ja mahdollisuuksien mukaan alkuperämaat. Tämä antaa yleiskuvan siitä, mitkä palmu(nydin)öljyt eivät täytä standardejamme, minkä ansiosta voimme ottaa suoraan yhteyttä toimittajiimme. Toimittajakartoituksessa tunnistetut palmu(nydin)öljymäärät yhdistetään tyypeittäin ja ≥ kaupankäyntimalleittain Lidl Suomen kokonaisraportissa.

Tavoitteenamme: Tilikauden 2022 (TK)\* lopusta lähtien hankimme palmu(nydin)öljyä kestävämmiin.

- Tilikauden 2017 lopusta lähtien ruoka- ja päivittäistavaratuotteissa käytetty palmu(nydin)öljy on sertifioitu vähintään RSPO:n Segregated-standardin mukaisesti.
- Tilikauden 2017 lopusta lähtien ruoka- ja päivittäistavaratuotteiden palmu(nydin)öljyosat ja -johdannaiset on sertifioitu vähintään RSPO:n Mass Balance -standardin mukaisesti.
- Tilikauden 2022 lopusta lähtien käyttötavaroissa käytetty palmu(nydin)öljy on sertifioitu vähintään RSPO:n Segregated-standardin mukaisesti.

Tilikauden 2022 lopusta lähtien käyttötavaroiden palmu(nydin)öljyosat ja -johdannaiset on sertifioitu vähintään RSPO:n Mass Balance -standardin mukaisesti.

\*TK: 1. maaliskuuta – 28./29. helmikuuta

<sup>10</sup> WWF: 8 things to know about palm oil, 2024.

<sup>11</sup> BBC: What is palm oil and why is it thought to be bad?, 2018.



### **i Osallistumisemme Kestävän palmuöljyn yhdistyksen toimintaan**

Lidl Stiftung & Co. KG on ollut > [Kestävän palmuöljyn yhdistyksen \(Roundtable on Sustainable Palm Oilin \(RSPO\)\)](#) jäsen vuodesta 2012, ja olemme osallistuneet RSPO:n jaetun vastuun työryhmän toimintaan aktiivisesti vuodesta 2023. Yhteistyön tavoitteena on minimoida raaka-aineiden tuotannon kielteiset ympäristövaikutukset.

### **i Työmme kestävän palmuöljyn foorumissa**

Lidl Stiftung & Co. KG on jäsen > [Kestävän palmuöljyn foorumissa \(Forum for Sustainable Palm Oil \(FONAP e. V.\)\)](#), jossa se edustaa Lidl-maista Saksaa, Itävaltaa ja Sveitsiä. FONAPissa tekemämme työn kautta osallistumme Indonesiassa pienyrittäjähankkeeseen, jossa edistetään pienviljelijöiden koulutusta ekologisista näkökohdista ja viljelyteknologioista sekä geolokalisoitumista, vaihtoehtoisten tulolähteiden aktiivista muokkaamista maataloille ja naisten vaikutusmahdollisuuksien lisäämistä tällä alalla.





## Strategia soijalle

Soija on tärkeä kasviproteiinin lähde, ja sitä käytetään pääasiassa eläinten, kuten kanojen, rehuna. 80 % maailmanlaajuisesta soijapapusadosta käytetään eläinten rehuksi.<sup>12</sup> Vaurastumisen ja maailmanlaajuisen väestönkasvun myötä lihankulutus on kasvussa, mikä tarkoittaa sitä, että myös soijan kysyntä eläinten rehuna kasvaa. Jos soijantuotanto kasvaa nykyisellä vauhdilla, hakkuut uhkaavat 16 miljoonaa hehtaaria savannia ja 6 miljoonaa hehtaaria sademetsää. Tämä vastaa aluetta, joka on noin viisinkertainen Sveitsin kokoon verrattuna.<sup>12</sup> Monet näistä uhanalaisista alueista sijaitsevat maailman monimuotoisimmissa ekosysteemeissä, kuten Amazonin altaassa, Cerradon savannialueella ja Brasilian itärannikon rannikkosademetsissä.

Teemme yhteistyötä toimittajien ja kauppioiden kanssa parantaaksemme soijan toimitusketjujen avoimuutta. Tätä varten kartoitamme vuosittain epäsuorat soijamäärät, joita käytetään rehuna eläintuotannossa toimitusketjuissamme. Tarkastelemme myös rehussa käytettävän soijan sertifiointia ja alkuperämaita. Näin saamme selville, missä soija voi mahdollisesti aiheuttaa riskejä, jolloin voimme puuttua asiaan suoraan toimittajiemme kautta.

Ensisijaisena tavoitteenamme on vahvistaa soija-alan vankkaa vastuullisuussertifiointiohjelmaa, joka kattaa erittäin merkityksellisiä näkökohtia (esimerkiksi torjunta-aineiden käytön) sekä metsäkadon ja muuntamisen ehkäisemisen. Siksi tuemme Donau Soja - proteiiniikumppanuutta ja kestävyysertifiointia RTRS:lle tai ProTerralle sekä ISCC+:lle.

<sup>12</sup> WWF: Soja als Futtermittel [Soija rehuna], 2024.

Jos soijaa ei ole sertifioitu, vaadimme lihatuotteiden toimittajiamme käyttämään ainoastaan metsäkatoa aiheuttamatonta soijaa eläinten rehuna. Tämä voidaan todentaa esimerkiksi [> Earthworm Foundationin > ZDC-menetelmällä](#) tai [> ProTerran MRV-ratkaisulla](#). Vuodesta 2028 alkaen – tai aikaisemmin, jos markkinatilanne sen sallii –toivomme, että kaikki rehussa oleva metsäkatoa aiheuttamaton soija on näillä erityisen luotettavilla tarkastuksilla todennettu. Jos näistä järjestelmistä saatavaa soijaa ei ole saatavilla markkinoilla, toimittajiemme on toteutettava omat seuranta- ja todentamisjärjestelmänsä [> Accountability Framework Initiative -aloitteen](#) mukaisesti.

Lihan, maidon tai jogurtin korvaaviin soijatuotteisiin Lidl on ostanut soijaa vain Euroopasta tilikauden 2022 lopusta alkaen. Näin voimme suojella Etelä-Amerikan ja Kaakkois-Aasian sademetsiä. Lihan ja makkaroiden korvikkeiden ja soijajuomien osalta vaadimme sitovaa Donau Soja- / Europe Soy- (ensisijainen), ProTerra-, ISCC+-, RTRS- tai luomustandardien mukaista sertifiointia tilikauden 2025 loppuun mennessä eurooppalaisen alkuperän vaatimuksen lisäksi. Tällä lisäsertifiointilla varmistamme, että soijan tuotantoprosesseja seurataan ja arvioidaan ympäristökriteerien mukaisesti.

## **i** Yhdessä kohti kestävämpää soijaa

Lidl Stiftung & Co. KG on [> Round Table on Responsible Soy \(RTRS\):n](#) jäsen, joten se voi vaikuttaa myönteisesti RTRS-standardien organisointiin ja kehittämiseen.

[> Donau Sojan](#) hallituksen jäsenenä Lidl tukee myös soijan vastuullista viljelyä Euroopassa. Siten autamme kasvattamaan kestävästi viljellyn soijan markkinaosuutta ja laajentamaan eurooppalaisen soijan käyttöä toimitusketjuissamme. Pystymme myös vastaamaan tehokkaasti soijan tuotantoon ja käyttöön liittyviin sosiaalisiin, ympäristöön liittyviin ja taloudellisiin haasteisiin.

Olemme iloisia, että [> Responsible Commodities Facilityyn \(RCF\):n](#) kaltaiset aloitteet ovat mukana tärkeissä ekosysteemeissä, kuten Brasilian Cerradossa, luomassa taloudellisia kannustimia metsäkatoa ja maan muuntamista aiheuttamattomalle soijan tuotannolle. Se vaikuttaa suoraan maanviljelijöihin ja varmistaa siten luonnon monimuotoisuuden suojelun tiloja ympäröivillä alueilla. Metsien suojelun lisäksi on myös kiireellinen tarve suojella muita ekosysteemejä muita ekosysteemejä, joihin viitataan termillä [> muut puustoiset maat](#).

Vuonna 2024 teimme yhteistyötä soijakauppiaiden ja [> Earthworm Foundationin](#) kanssa, kun käynnistimme pilottihankkeen metsäkatoa aiheuttamattoman soijan toimituksista Brasiliasta Saksaan ja Isoon-Britanniaan säätiön [> ZDC-menetelmän](#) mukaisesti. Tällä menetelmällä varmistetaan, että tuotu soija ei ole peräisin metsäkatoa aiheuttavista tai muunnetuista ekosysteemeistä 1. tammikuuta 2020 asetetun määräajan jälkeen.



## Strategia kaakaolle

Korkean maailmanlaajuisen kysynnän vuoksi kaakao ja sen viljely on yksi pääasiallisista metsäkadon ja luontotyyppien häviämisen syistä: Länsi-Afrikka tuottaa 75 % maailman kaakaosta, ja Norsunluurannikko ja Ghana ovat suurimmat tuottajamaat. Nämä kaksi maata ovat menettäneet suurimman osan metsäalueistaan viimeisten 60 vuoden aikana – noin 94 % ja 80 %<sup>13</sup> – ja noin kolmasosa tästä johtuu kaakaonviljelystä. Vuonna 2018 molemmissa maissa myös aarniometsien häviäminen lisääntyi eniten kaikista trooppisista maista.<sup>14</sup> Vuonna 2020 Norsunluurannikon kaakaonviljelyalueilla tuhoutui vielä 47 000 hehtaaria metsää.<sup>15</sup>

Olemme yhteistyössä toimitusketjumme kumppaneiden kanssa sitoutuneet parantamaan kaakaon toimitusketjumme avoimuutta. Pyydämme tiedot alkuperämaasta, sertifiointista ja kaakaon määristä jokaisesta tuotteestamme.

Tilikauden 2016 lopusta lähtien kaikki kaakaota sisältävät tuotteet on sertifioitu reilun kaupan, Rainforest Alliancen tai luomustandardien mukaisesti. Suklaalevyillä on ollut vähintään yksi näistä sertifioinneista vuodesta 2022 lähtien.

### **Jäsenyytemme Saksan kestävän kaakon aloitteessa**

Jäsenyytemme usean sidosryhmän [> Saksan kestävän kaakon hankkeessa \(GISCO\)](#) antaa meille tietoa markkinoista ja mahdollistaa yhteistyön toimitusketjun muiden osapuolten kanssa. Haluamme tehdä yhteistyötä parantaaksemme kaakaonviljelijöiden ja heidän perheidensä elinoloja, säästääksemme luonnonvaroja ja lisätäksemme kestävyysvaatimusten mukaisesti sertifioidun kaakaon viljelystä ja markkinointia. Osana aloitetta olemme sitoutuneet 12 konkreettiseen tavoitteeseen, joiden tarkoituksena on suojella luonnonvaroja ja luonnon monimuotoisuutta kaakaantuottajamaissa. Tähän sisältyy tavoite lopettaa kaakaontuotannosta johtuva metsäkatko ja edistää metsien suojelua, biologista monimuotoisuutta ja uudelleenmetsitystä. Vuodesta 2024 Saksan Lidl on ollut aloitteen edustajajäsen.

<sup>13</sup> WWF: Cocoa, 2024.

<sup>14</sup> World Resources Institute: The World Lost a Belgium-sized Area of Primary Rainforests Last Year, 2019.

<sup>15</sup> Reuters: Ivory Coast lost 47,000 hectares of forest to cocoa production in 2020, environmental group says, 2019.



## Strategia kahville

Kahvi on yksi tärkeimmistä kauppatuotteista monissa kehittyvissä maissa, erityisesti Brasiliassa, Kolumbiassa, Vietnamissa ja Indonesiassa. Kahvikasveja kasvattavat pääasiassa näiden maiden pienviljelijät. Ilmastonmuutoksen seurauksena kahvinviljelyyn käytetty maa on siirtymässä yhä korkeammille vuoristoalueille, ja metsiä hakataan tarvittavan tilan luomiseksi. Tämä tarkoittaa, että kahvinviljelyyn liittyy suuri metsäkadon riski.<sup>16</sup>

Kahvinviljelyn vuoksi on kahden viime vuosikymmenen aikana menetetty vuosittain noin 130 000 hehtaaria metsää, mikä aiheuttaa arviolta 45 miljoonan tonnin CO<sub>2</sub>-päästöt vuodessa.<sup>17</sup> Tämä metsäkato johtaa myös luonnon monimuotoisuuden merkittävään vähenemiseen ja luontotyyppejen katoamiseen.

Teemme jatkossakin yhteistyötä toimittajien ja kauppiaiden kanssa parantaaksemme kahvin toimitusketjujen avoimuutta. Vuoden 2024 alussa käynnistimme yhden tärkeimmistä Perun toimittajistamme kanssa hankkeen, jonka tavoitteena oli tehdä pienviljelijöiden kahvinviljelystä avoimempaa ja EU:n delegoidun asetuksen mukaista.

Kahvikapselimme ja pikakahvimme ovat olleet täysin sertifioituja Reilun kaupan, Rainforest Alliancen tai luomustandardien mukaisesti tilikauden 2016 lopusta alkaen. Paahdetut kahvituotteet ovat olleet sertifioituja tilikauden 2018 lopusta lähtien.

Omien tuotemerkkiemme valmistajat saavat raakakahvinsa pääasiassa Keski- ja Etelä-Amerikan ja Vietnamin viljelmiltä. Jäljitettävyyden alkuperämaahan asti voidaan varmistaa sertifiointijärjestelmillä, joissa käytetään ensisijaisesti kaupankäyntimalleja ”Segregation” tai ”Identity Preserved”. Kahvisekoitukset ja niiden alkuperä voivat vaihdella vuodenajan ja sadonkorjuun laadun mukaan.

Sertifioimattomien tuotteiden osalta raakakahvimme on oltava todennettavasti metsäkatoa aiheuttamatonta. Kahvinviljelijät voivat todentaa tämän käyttämällä luotettavia [> seuranta- ja todentamisjärjestelmiä \(M&V\)](#), joiden on täytettävä [> AFi Operational Guidance on Monitoring and Verification](#) mukaiset vähimmäisvaatimukset. Näin saamme varmuuden kahvin jäljitettävyydestä ja sen metsäkatoa aiheuttamattomasta alkuperästä.

<sup>16</sup> Südwind Institut: Auf ein Tässchen – Die Wertschöpfungskette von Kaffee (Kupillinen kahvia – kahvin arvoketju), 2020.

<sup>17</sup> Ethos Agriculture: Coffee Barometer, 2023.





### **i Sitoutumisemme metsäkatoa aiheuttamattomiin kahviketjuihin**

Vuodesta 2024 lähtien Lidl on tehnyt yhteistyötä Perussa merkittävän kahvintoimittajansa kanssa tehdäkseen kahvintoimitusketjuista, joissa on pääasiassa pienviljelijöitä, metsäkatoa aiheuttamattomia. EU:n metsäkatoasetus on erittäin haastava heikosti kehittyneiden alueiden pienille maatalousyrityksille: yritysten on kerättävä ja välitettävä tietoja, muutettava logistiikkaansa ja tunnettava eurooppalaiset vaatimukset. Tällä hankkeella pyritään kuroma umpeen nämä aukot ja mahdollistamaan kahvin pienviljelijöiden osallistuminen Euroopan markkinoille myös tulevaisuudessa.



## Strategia puulle ja selluloosalle

Selluloosa on joustava ja muunneltava raaka-aine, jota on esimerkiksi vaatteissa sekä selluloosa- ja paperituotteissa. Joka vuosi hakataan noin 70 miljoonaa puuta puupohjaisten selluloosakuitujen tuottamista varten, ja tämä määrä voi kaksinkertaistua seuraavien 20 vuoden aikana.<sup>18</sup> Lidleissä myydään myös puusta valmistettuja tuotteita, kuten puisia leluja, työkaluja ja huonekaluja.

Olemme asettaneet tavoitteeksemme parantaa puu- ja selluloosatoimitusketjujemme läpinäkyvyyttä, myös asiakkaillemme. Kerromme puuhiilituotteidemme pakkauksessa, mistä käytetty puu on peräisin.

Puuhun ja selluloosaan liittyvään tavoitteeseen kuuluvat tuotteet vaihtelevat kopiopaperista ja lautasliinoista puuleluihin, puuhuonekaluihin ja grillihiiliin. Valikoimassamme on myös jonkun verran puukuiduista (viskoosista) valmistettuja vaatteita.

Kaikki puu, jota Lidl Suomi käyttää tuotteissaan, on sertifioitua tai kierrätettyä tilikauden 2024 loppuun mennessä. Sama koskee puu- ja selluloosapakkauksia tilikauden 2024 loppuun mennessä. Ensisijaisesti käytetään kierrätysmateriaaleja. Uusien puukuitujen (ns. tuoreiden kuitujen) on oltava peräisin FSC®-sertifioiduista lähteistä mahdollisuuksien mukaan tai vaihtoehtoisesti PEFC-sertifioiduista lähteistä.

Varmistamalla, että tuorekuitutuotteemme ovat FSC®- tai PEFC-sertifioituja, otamme tasavertaisesti huomioon sosiaaliset, ekologiset ja taloudelliset näkökulmat. FSC®:n metsätalousstandardien kriteereitä ovat alkuperäisyhteisöjen suojelu, avohakkuiden kieltäminen, luonnon monimuotoisuuden säilyttäminen ekologisesti arvokkaissa metsissä sekä muuntogeenisten organismien kieltäminen. Käytämme erilaisia FSC®- tai PEFC-merkkejä tuotteen sertifioitujen selluloosa- tai kierrätysmateriaalien määrän mukaan.

Olemme asettaneet tavoitteeksemme vaihtaa vähintään 15 % valikoimamme talous- ja WC-paperista kierrätysmateriaaleihin (mukaan lukien hybridipaperi) tilikauden 2025 loppuun mennessä. Olemme maininneet alkuperämaan ja puutyypin puuhiilituotteiden pakkauksissamme vuodesta 2022 lähtien.

Tilikauden 2020 lopusta lähtien olemme myös toimineet todistetusti kestävämmiin viskoosin hankinnassa varmistamalla, että sillä on EcoVero- tai LIVAECO-sertifiointi.

<sup>21</sup> Fibre2Fashion: Fashionable fabrics leading to deforestation, 2014.





Puunsuojelu on paras mahdollinen metsien suojelukeino ja keskeinen osa ilmastonuojelua. Siksi puun, selluloosan ja paperin säästäminen omista tuotteistamme ja pakkauksistamme on meille tärkeää. Käytämme mahdollisuuksien mukaan kierrätettyä selluloosaa, paperia ja kartonkia, joka on luonnonvarojen käytön kannalta huomattavasti taloudellisempaa. Uusiomateriaalien käytöstä päätettäessä on kuitenkin otettava huomioon vakaus- tai tulostuskuvavaatimukset.

### **i** Jäsenyytemme FSC®-aloitteessa

Lidl Stiftung & Co. KG on [> Forest Stewardship Councilin \(FSC®\) jäsen Saksassa](#). Usean sidosryhmän organisaation FSC®:n jäsenyyden ansiosta voimme tehdä yhteistyötä muiden puun toimitusketjun osapuolten kanssa. Hyödynnämme tätä vuoropuhelua ja pystymme työskentelemään yhdessä muiden jäsenten kanssa kestävä metsätalouden puolesta.





## Strategia luonnonkumille

Kumi on tärkeä joustava ja muotoutuva luonnonmateriaali, jota käytetään Lidlin tuotteissa. Sitä esiintyy joskus elintarvikkeissa, kuten purukumissa, mutta pääasiassa sitä käytetään syötäväksi kelpaamattomissa tuotteissa, kuten kumikäsineissä ja uimahousuissa.

Kumipuu on alun perin peräisin Etelä-Amerikasta. Kyseessä on tyräkkikasvi, jonka maitoa kerätään elävästä puusta ja jalostetaan sen jälkeen erilaisiksi tuotteiksi.<sup>19</sup> Jopa 30 miljoonan ihmisen toimeentulo on osittain tai kokonaan riippuvaisia kumin viljelystä, ja tätä luonnonmateriaalia viljellään pääasiassa pienillä tiloilla Aasiassa.<sup>20</sup> Luonnonkumia viljellään enimmäkseen monokulttuureissa, ja luonnollisia trooppisia metsiä raivataan usein näiden tilojen tieltä.<sup>21</sup> Kiina on kumin suurin maahantuojaja, ja sitä seuraavat EU ja Intia.<sup>20</sup>

Pyrimme parantamaan läpinäkyvyyttä kumin toimitusketjuissamme. Tätä varten olemme suoraan yhteydessä toimittajiimme heidän tuotteisiin ja niissä käytettyjen raaka-aineiden alkuperään liittyen.

Tilikauden 2024 loppuun mennessä hankimme valikoimamme luonnonkumia sisältävät keskeiset tuotteet metsäkatoa aiheuttamattomista ja kestävästä lähteistä. Tämä tarkoittaa, että hankimme vähintään 50 % kotitalouskäsineistä FSC®- tai PEFC-sertifioiduista lähteistä. Nostamme tämän tavoitteen 75 prosenttiin tilikauden 2027 loppuun mennessä.

Jos luonnonkumia ei ole sertifioitu, vuoden 2025 lopusta lähtien se on todennettava metsäkatoa aiheuttamattomaksi asianmukaisilla seuranta- ja todentamisyjärjestelmillä. Nämä ratkaisut on luokiteltava hyväksi [≥ Global Platform for Sustainable Natural Rubberin \(GPSNR\):n](#), WWF:n, FSC:n tai Rainforest Alliancen ohjeiden mukaan, tai ne on todennettava [> AFi Operational Guidance on Monitoring and Verification](#) -ohjeiden mukaisesti.

Sertifioidun materiaalin osuuden kasvattamisen lisäksi teemme yhteistyötä muun muassa FSC®-, Rainforest Alliance-, GPSNR- ja AFi-organisaatioiden kanssa, jotta voimme ottaa käyttöön ja parantaa luotettavia seuranta- ja todentamisyjärjestelmiä metsäkatoa aiheuttamattomalle kumille.

<sup>19</sup> Pflanzenforschung.de: Kautschukbaum (Rubber tree), 2024.

<sup>20</sup> European Tyre & Rubber Manufacturers' Association: Natural rubber, 2024.

<sup>21</sup> WWF: Naturkautschuk (Natural rubber), 2024.





## Strategia naudanlihalle

Naudanlihaa tuotetaan usein keskellä maailman tärkeimpiä ekosysteemejä: karjan laidunmaata on Brasilian Amazonissa, Etelä-Afrikan savanneilla ja Pohjois-Amerikan suurilla tasangoilla.

Maailman väestön jatkuva kasvu ja tulotason nousu eteläisellä pallonpuoliskolla johtavat naudanlihan kysynnän eksponentiaaliseen kasvuun. Nykyään naudanlihan tuotannon osuus on jo 25 % maatalousmaankäytöstä, maankäytön muutoksista ja metsätaloudesta aiheutuvista maailmanlaajuisista päästöistä, mihin sisältyy Amazonin sademetsien muuntaminen Brasiliassa.<sup>22</sup>

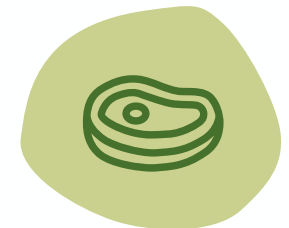
Koska riski metsien muuttamisessa laidunmaaksi on suuri, Lidl Suomi ei hanki naudanlihatuotteita Brasiliasta. Valikoimassamme on muutenkin vain vähän eteläamerikkalaisia naudanlihatuotteita.

Vuodesta 2025 lähtien vaadimme todisteita siitä, että näiltä suuren riskin alueilta peräisin oleva naudanliha on peräisin metsäkatoa ja metsien muuntamista aiheuttamattomista lähteistä. Tämä on todistettava käyttämällä vahvoja [> seuranta- ja todentamisratkaisuja \(M&V\)](#), jotka [> Global Roundtable for Sustainable Beef \(GRSB\)](#) on tunnustanut tai jotka on laadittu yhdessä [> Accountability Framework](#) [initiatiivin](#) mukaisesti. Myös tässä tapauksessa sovelletaan vuoden 2020 määräaika.

Naudanlihan seuranta- ja todentamisratkaisulla varmistetaan, että liha tulee metsäkatoa aiheuttamattomasta lähteestä ja että maankäyttöoikeudet otetaan huomioon. Kolmannet osapuolet varmistavat tämän osana luotettavaa tietoprosessia.

### **Jäsenyytemme Global Roundtable for Sustainable Beefissä**

Lidl Stiftung & Co. KG on ollut [> Global Roundtable for Sustainable Beefin](#) jäsen vuodesta 2023. Osallistumme aktiivisesti GRSB:n toimintaan ja haluamme edistää Etelä-Amerikasta peräisin olevaa naudanlihaa koskevia hyviä seuranta- ja todentamisratkaisuja ja muita tärkeitä kestävyysnäkökohtia metsäkadon ohella.

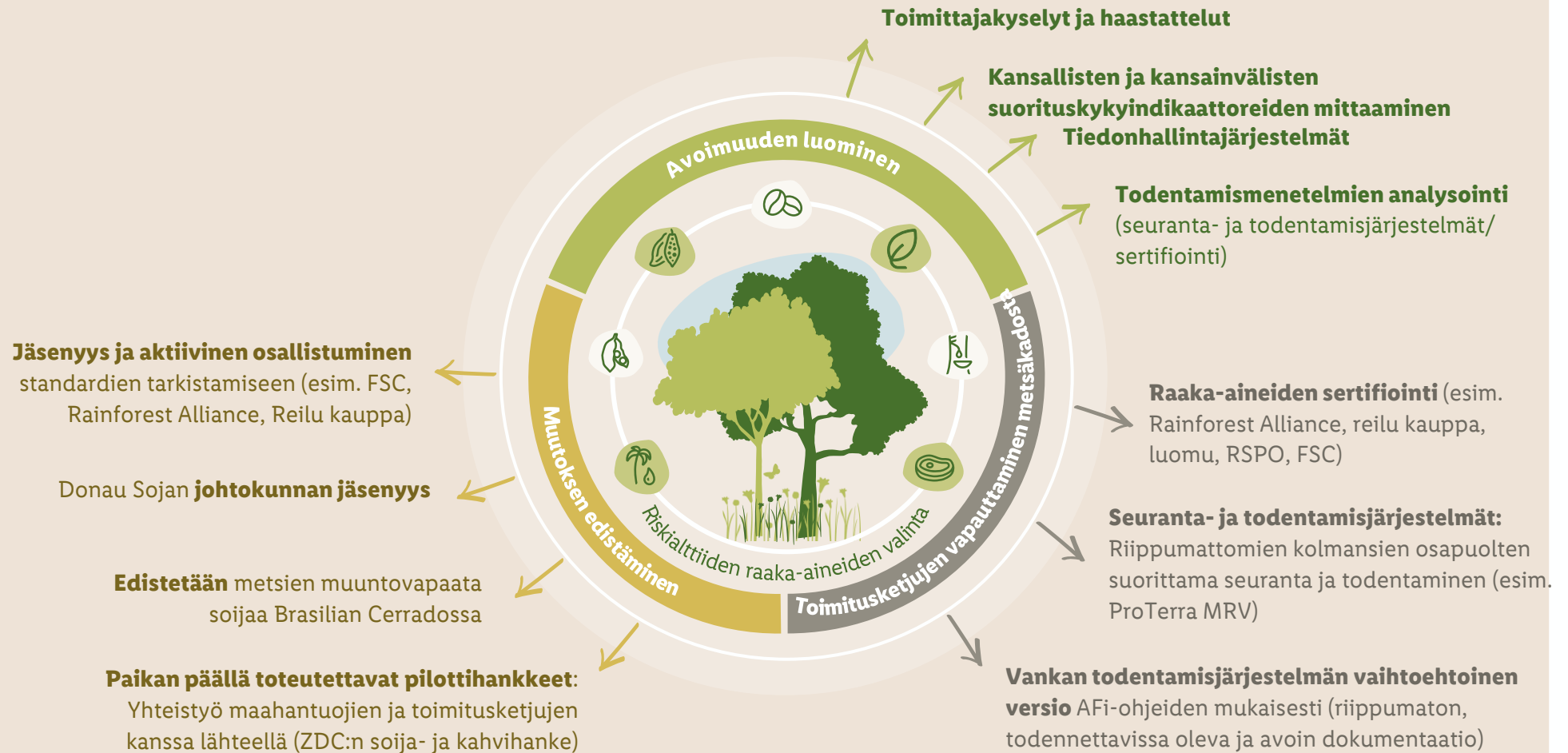


<sup>22</sup> WWF: Beef. Overview, 2024.

# Sitoutumisemme metsiin ja ekosysteemeihin

## Metsien järjestelmällinen suojele

Näillä toimenpiteillä varmistamme, että toimitusketjumme eivät aiheuta metsäkatoa



# Muu toimintamme



## Vuoropuhelua sidosryhmien kanssa

Lidl tekee yhteistyötä elintarviketeollisuuden, voittoa tavoittelemattomien järjestöjen ja asiantuntijoiden sekä paikallisen väestön edustajien kanssa. Kestävä, metsäkatoa ja metsien muuntamista aiheuttamaton raaka-aineiden tuotanto edellyttää erityisesti paikallisen väestön ja alkuperäiskansojen osallistumista ja tukea.

Nämä ryhmät ovat riippuvaisimpia maatalouden raaka-aineista, mutta ne ovat myös suurimpia liittolaisiamme metsäkadon torjunnassa. > [World Resources Institute \(WRI\)](#) julkaisemasta raportista käy ilmi, että alueilla, joilla alkuperäiskansoilla on laillisia oikeuksia maaperään, metsäkadon riski on paljon pienempi.<sup>23</sup> Solmimalla kumppanuuksia asiaankuuluvien sidosryhmien kanssa pyrimme puuttumaan kokonaisvaltaisesti ja tehokkaasti metsäkatoa ja luonnonekosysteemien tuhoamista edistäviin syihin ja systeemiin olosuhteisiin.

Suoria toimenpiteitä tarvitaan käynnissä olevan metsäkadon ja metsien tuhoutumisen torjumiseksi. Lidl ei kuitenkaan pysty yksin puuttumaan monimutkaisiin yhteyksiin, jotka aiheuttavat ja edistävät metsäkatoa. Siksi menemme omissa toimitusketjuissamme tässä kuvattuja toimia pidemmälle ja edistämme raaka-ainekohtaisia aloitteita, sertifiointeja ja standardeja.

Lidl ja sen kumppanit toimivat aktiivisesti ympäristönsuojelun, uudelleenmetsityksen ja hallinnon aloilla torjuakseen järjestelmällisesti metsien raivausta ja muuntamista. Tavoitteenamme on varmistaa tiiviissä yhteistyössä kaikkien sidosryhmien kanssa, että toimitusketjuissa ei esiinny metsäkatoa ja metsän muuntamista.

Hyvät hallintotoimenpiteet maailmanlaajuisella, kansallisella ja alueellisella tasolla ovat ainoa keino pysäyttää maapallon metsäkato. Lidl hyödyntääkin suhteitaan kansallisiin ja alueellisiin hallituksiin sekä kansainvälisiin kansalaisjärjestöihin niissä maissa ja alueilla, jotka ovat tällä hetkellä metsäkadon keskuksia.

Kun yksityiset ja julkiset sidosryhmät tekevät yhteistyötä, voimme hillitä metsäkatoa ja palauttaa metsien heikentynyt tila paremmalle tasolle. Pidämme 29.6.2023 voimaan tullutta EU:n metsäkatoasetusta tärkeänä askeleena oikeaan suuntaan ja merkittävänä kannustimena suuren riskin toimitusketjujen muutokselle.

<sup>23</sup> World Resources Institute: 5 Maps Show How Important Indigenous Peoples and Local Communities Are to the Environment, 2017.





# Sanasto



# Sanasto

**Accountability Framework initiative (AFi)** Accountability Framework initiative (AFi) on yhteistyöohjelma, jolla suojellaan metsiä, muita luonnon ekosysteemejä ja ihmisoikeuksia tekemällä eettisestä tuotannosta ja kaupasta standardi. Tämän ratkaisevan muutoksen saavuttamiseksi AFi edistää ja tukee vastuuvollisuutta koskevan kehyksen täytäntöönpanoa, yksityiskohtaista etenemissuunnitelmaa tavoitteiden määrittelemiseksi, toimenpiteiden täytäntöönpanoa ja edistymisestä raportointia eettisten toimitusketjujen osalta. Aloitetta johtaa AFi Coalition: ryhmä ympäristö- ja ihmisoikeusjärjestöjä ympäri maailmaa, jotka laativat vastuuvollisuuskehyksen ja pyrkivät edistämään myönteistä vaikutusta maa- ja metsätaloudessa.<sup>24</sup>

**AFi-toimintaohjeet seuranta ja todentamista varten** Nämä toimintaohjeet sisältävät seuranta ja todentamista (M&V) koskevia standardeja ja hyviä käytäntöjä, jotka liittyvät vastuuvollisuuskehyksen soveltamisalaan kuuluvia aiheita koskeviin yrityksen sitoumuksiin. Siinä keskitytään raaka-aineiden tuotantoon ja jalostukseen liittyviin ympäristövaikutuksiin ja sosiaalisiin seurauksiin. Yleisiä ohjeita sovelletaan monenlaisiin hyödykkeisiin ja konteksteihin, ja niitä voidaan muuttaa kehittämällä tai ottamalla käyttöön kontekstikohtaisia M&V-järjestelmiä, -työkaluja ja -prosesseja.<sup>25</sup>

**Donau Soja** Donau Soja on eurooppalainen, usean sidosryhmän voittoa tavoittelematon jäsenorganisaatio, joka osallistuu eurooppalaiseen proteiinisiirtymään painottaen erityisesti GM-vapaata soijantuotantoa.<sup>26</sup>

**Earthworm Foundation** Earthworm Foundation on voittoa tavoittelematon järjestö, joka tekee yhteistyötä jäsentensä ja kumppaneidensa kanssa tehdäkseen arvoketjuista yhteisöjen ja ekosysteemien vaurauden edistäjiä. Earthworm tukee sellaisten käytäntöjen määrittelyä, joilla määritetään, mitä yritykset haluavat tuotteidensa osalta, sekä avoimuutta, jäljitettävyyttä, valitusten hallintaa, seuranta ja todentamista. Se toimii myös yhteistyössä toimittajien kanssa ja tukee parempia käytäntöjä aina kriittisille hankinta-alueille saakka.<sup>27</sup>

**Metsäkato** Luonnonmetsien menettäminen maatalouteen siirtymisen tai muun kuin metsämaankäytön vuoksi; ii) siirtyminen puunviljelykseen; tai iii) vakava ja jatkuva tilan heikentyminen. Määritelmä viittaa metsäkatoa aiheuttamattoman toimitusketjun sitoumuksiin, joissa keskitytään yleensä luonnonmetsien muuntamisen estämiseen. Vakava tilan heikentyminen (määritelmän skenaario iii) merkitsee metsäkatoa, vaikka maata ei myöhemmin käytetä muuhun kuin metsäkäyttöön. Määritelmän mukaisten luonnonmetsien häviämistä pidetään metsäkatona riippumatta siitä, onko se laillista vai ei. AFin määritelmä metsäkadosta tarkoittaa luonnonmetsien "bruttohävitystä", jossa "brutto" voidaan käyttää tarkoituksessa "yhteensä"; koostettuna; ilman uudelleenmetsityksen tai muun kuittauksen vähentämistä".<sup>28</sup>

**EU:n metsäkatoasetus (EUDR)** EU:n metsäkatoasetus tuli voimaan 29. kesäkuuta 2023. Asetuksen tavoitteena on torjua metsäkatoa raaka-aineiden tuotannossa. EU:n metsäkatoasetus kattaa palmuöljyn, soijan, naudanlihan, kaakaon, kahvin, kumin ja puun raaka-aineet sekä erilaisia näistä raaka-aineista valmistettuja tuotteita, kuten suklaalevyt, kopiopaperin ja kahvikapselit. Yhtenä asetuksen näkökohtana on esittää maantieteelliset sijaintitiedot, joissa yksilöidään raaka-aineiden alkuperäalue koko Euroopan jalostusketjussa, jotta satelliittikuvia voidaan käyttää sen tarkistamiseen, onko metsäkato tapahtunut 31. joulukuuta 2020 päättyneen määräajan jälkeen.<sup>29</sup>

<sup>24</sup> Accountability Framework: Home, 2024.

<sup>25</sup> Accountability Framework: Operational Guidance on Monitoring and Verification, 2024.

<sup>26</sup> Donau Soja: About us, 2024.

<sup>27</sup> Earthworm: About us, 2024.

<sup>28</sup> Accountability Framework: Forest, 2024.

<sup>29</sup> EUR-Lex: Fighting deforestation and forest degradation, 2023.

# Sanasto

**Fairtrade** Reilu kauppa on sitoutunut parantamaan pienviljelijöiden ja työntekijöiden työ- ja elinoloja globaalien etelän maissa. Reilussa kaupassa sovitaan vakaista vähimmäishinnoista, kuten yhteishankkeiden reilun kaupan palkkiosta, säännellyistä työoloista ja ympäristöystävällisen maatalouden edistämisestä. Vuonna 1997 eri maiden kehitysapujärjestöt yhdistivät voimansa, muodostivat kattojärjestö FLO:n (nykyisin Fairtrade International) ja yhdistivät omat standardinsa luodakseen yhden yhteisen standardin. Reilun kaupan merkki otettiin käyttöön vuonna 2002. Sitä tukevat yleiset standardit (pienviljelijöille, plantaaseille tai sopimusviljelijöille), tuotestandardit, joissa vahvistetaan tuotekohtaiset säännökset, ja elinkeinonharjoittajan standardi, joka sisältää kauppiaita ja tuottajia koskevat säännöt (mukaan lukien maksumenetelmiä tai yhdistelmätuotteita koskevat säännöt).<sup>30</sup>

**Forest Stewardship Council (FSC)** FSC® on vuonna 1993 perustettu riippumaton organisaatio, joka edistää metsien ympäristöystävällistä, sosiaalisesti hyödyllistä ja taloudellisesti kannattavaa hoitoa. FSC®-merkinnällä yksilöidään puu- ja paperituotteet, jotka täyttävät esimerkiksi alkuperäiskansojen suojelun, luonnon monimuotoisuuden ja arvokkaiden metsien suojelun tai muuntogeenisten organismien käytön kieltämisen kaltaiset kriteerit. FSC® myöntää erilaisia merkkejä riippuen sertifioidun selluloosan osuudesta tuotteessa tai kierrätysmateriaalien käytöstä.<sup>31</sup>

\*FSC® N001585

**German Initiative on Sustainable Cocoa** German Initiative on Sustainable Cocoa -aloitteessa liittohallitus, jota edustavat Saksan liittotasavallan taloudellisen yhteistyön ja kehityksen ministeriö (BMZ) ja Saksan elintarvike- ja maatalousministeriö (BMEL), Saksan makeisteollisuus, elintarvikkeiden vähittäismyynti ja kansalaisjärjestöt ovat liittyneet yhteen. Yhdessä useiden sidosryhmien aloitteessa ne pyrkivät parantamaan kaakaonviljelijöiden ja heidän perheidensä elinoloja, säilyttämään ja suojelemaan luonnonvaroja ja luonnon monimuotoisuutta kaakaon viljelymaissa sekä lisäämään kestävyysvaatimusten mukaisesti sertifioidun kaakaon tuotantoa ja markkinointia. Aloitteen jäsenet ovat sitoutuneet tekemään tiivistä yhteistyötä kaakaota tuottavien maiden hallitusten kanssa.<sup>32</sup>

**Forum for Sustainable Palm Oil (FONAP)** Forum for Sustainable Palm Oil (FONAP) on usean sidosryhmän välinen kumppaniohjelma, jossa on mukana yli viisikymmentä yritystä, yhdistystä, kansalaisjärjestöä liittotasavallan elintarvike- ja maatalousministeriö (BMEL) ja Saksan taloudellisen yhteistyön ja kehityksen ministeriö (BMZ). FONAP:n kanslian kotipaikka on Deutsche Gesellschaft für Internationale Zusammenarbeit (GIZ). FONAP:n tavoitteena on edistää maatalouden kestäviä toimitusketjuja, ensisijaisesti palmuöljyn osalta. Perustamisvuodestaan 2015 lähtien FONAP on sitoutunut kestävämpään palmuöljyn viljelyyn alkuperämaissa. Tavoitteena on lisätä sertifioidun kestävä palmuöljyn hankintaa elintarvikkeissa, rehuissa ja kemiallisissa tuotteissa sekä turvata ihmisoikeudet koko toimitusketjussa.<sup>33</sup>

**Global Platform for Sustainable Natural Rubber (GPSNR)** GPSNR on kansainvälinen, useiden sidosryhmien vapaaehtoinen jäsenjärjestö, jonka tehtävänä on johtaa luonnonkumin arvoketjun sosioekonomisen ja ympäristötehokkuuden parantamista.<sup>34</sup>

<sup>30</sup> Fairtrade: Was ist Fairtrade? (Mikä on reilu kauppa?), 2024.

<sup>31</sup> FSC: Forest Stewardship Council, 2023.

<sup>32</sup> German Initiative on Sustainable Cocoa: About us, 2024.

<sup>33</sup> Forum for Sustainable Palm Oil: Portrait FONAP, 2024.

<sup>34</sup> GPSNR: About GPSNR, 2024.

# Sanasto

**Global Roundtable for Sustainable Beef (GRSB)** GRSB:n tehtävänä on edistää, tukea ja viestiä maailmanlaajuisen naudanlihan arvoketjun kestävyysparantamisesta johtajuuden, tieteen ja useiden sidosryhmien osallistumisen ja yhteistyön avulla. GRSB:n jäseniä ovat organisaatiot, järjestöt ja henkilöt yli 24 maasta. Aloite perustettiin vuonna 2012, ja ajatus siitä syntyi Denverissä vuonna 2010 järjestetyssä kestävän naudanlihan maailmanlaajuisessa konferenssissa.<sup>35</sup>

**Kaupankäyntimalli** Sertifioituja raaka-aineita, kuten soijaa, kaakaota tai palmuöljyä, hankittaessa tehdään valinta useiden kaupankäyntimallien välillä, koska raaka-aineen jäljitettävyyteen ja lopputuotteessa tapahtuvaan käyttöön liittyy erilaisia vaatimuksia. Sertifioitua raaka-ainetta ei löydy tai se löytyy lopputuotteesta vain osittain:

**Book & Claim:** Ei jäljitettävyyttä

**Massatase:** ei jäljitettävyyttä, koska sertifioimaton raaka-aine sekoitetaan sertifioituun raaka-aineeseen ja sertifioitujen materiaalien osuutta seurataan

Sertifioitu raaka-aine fyysisesti lopputuotteessa:

**Segregated:** Jäljitettävyyttä sertifioituun tuottajaryhmään saakka.<sup>36</sup>

**Identity Preserved:** Jäljitettävyyttä sertifioituihin tuottajiin saakka.<sup>36</sup>

**High carbon stock (HCS)** Maa-alueella varastoidun hiilen ja luonnon monimuotoisuuden määrä vaihtelee kasvipeitteisyyden tyypin mukaan. HCS-lähestymistapa luokittelee maa-alueen kasvillisuuden kuuteen eri luokkaan satelliittidata-analyyysien ja pohjatutkimusmittausten avulla. Nämä kuusi luokkaa ovat: Suuritiheksinen metsä, keskitiheä metsä, pienitiheksinen metsä, nuori, nuori uudistuva metsä, pensaikko ja avomaa. Neljää ensimmäistä luokkaa pidetään mahdollisina runsaasti hiiltä varastoivina metsinä.<sup>37</sup>

**High conservation value (HCV)** HCV on Forestry Stewardship Councilin nimitys, joka kuvaa metsiä, joiden suojeluarvo on suuri. Korkean suojeluarvon saavuttamiseksi metsällä on oltava jokin seuraavista arvoista:

HCV 1 – Lajien monimuotoisuus: Luonnon monimuotoisuuden keskittymät, mukaan lukien harvinaiset, vaarantuneet tai uhanalaiset lajit, jotka ovat merkittäviä maailmanlaajuisella, alueellisella tai kansallisella tasolla.

HCV 2 – Maisematason ekosysteemit ja mosaiikit: Koskemattomat metsämaisemat ja suuret maisematason ekosysteemit ja ekosysteemien mosaiikit, jotka ovat merkittäviä maailmanlaajuisella, alueellisella tai kansallisella tasolla ja jotka sisältävät elinvoimaisia populaatioita suurimmasta osasta luonnossa esiintyviä lajeja levinneisyys- ja runsausmalleissa.

HCV 3 – Ekosysteemit ja luontotyypit: Sisältää harvinaiset, vaarantuneet tai uhanalaiset ekosysteemit, elinympäristöt tai refugiot.<sup>38</sup>

**Seuranta- ja todentamisjärjestelmät (M&V)** Seuranta- ja todentamisjärjestelmät ovat strategioita, joilla torjutaan metsäkatoa, metsien muuntamista ja ihmisoikeusrikkomuksia toimitusketjuissa. Seuranta on jatkuvaa tietojen keräämistä edistymisen, tuloksellisuuden ja vaatimustenmukaisuuden arvioimiseksi ja dokumentoimiseksi. Seurantajärjestelmien avulla yritykset voivat valvoa ja seurata toimintaansa liittyvien prosessien tehokkuutta ja toimitusketjujensa tuloksellisuutta omien tavoitteidensa ja muiden markkina-, laki- tai sääntelyvelvoitteidensa osalta. Todentaminen on tärkeää, jotta voidaan arvioida ja vahvistaa metsäkatoa ja metsien muuntamista aiheuttamattomien toimien sekä ihmisoikeuksien turvaamisen vaatimustenmukaisuutta ja tehokkuutta. Sitä käytetään vahvistamaan seurannan tulokset, jotta voidaan varmistaa näiden tietojen luotettavuus. Todentaminen olisi suoritettava riippumattoman ja avoimen ulkoisen prosessin avulla.<sup>39</sup>

**Muut puustoiset maat** Muut puustoiset maat ovat maata, jonka latvuspeittävyys on 5–10 % puista, jotka pystyvät saavuttamaan 5 metrin korkeuden in situ; tai latvuspeittävyys on yli 10 %, kun mukana on pienempiä puita ja pensaita.<sup>40</sup>

<sup>35</sup> GRSB: Who we are, 2024.

<sup>36</sup> Forum for Sustainable Palm Oil: Certification of Palm Oil, 2024.

<sup>37</sup> High Carbon Stock Approach: What is the High Carbon Stock Approach?, 2024.

<sup>38</sup> HCV Resource Network: Common Guidance for the Identification of High Conservation Values, 2017.

<sup>39</sup> Accountability Framework: Monitoring and Verification, 2023.

<sup>40</sup> The Forest Resources Assessment Programme: 2.3 Other wooded land, 2024.



# Sanasto

**Palmuöljyjohdannaiset** Palmu- ja palmunydinöljyä voidaan muuttaa monimutkaisilla kemiallisilla muuntamisprosesseilla. Tämä saa aikaan johdannaisia, joita käytetään esimerkiksi pinta-aktiivisina aineina tai emulgointiaineina kosmetiikassa ja puhdistusaineissa. Emulgointiaineiden avulla voidaan sekoittaa kaksi pohjimiltaan sekoittumatonta nestettä, kuten öljy ja vesi. Pinta-aktiiviset aineet ovat pesuaineita.<sup>41</sup>

**Planetaarinen ruokavali** EAT Lancet -komissio julkaisi vuonna 2019 planetaarisen ruokavaliensa (PHD) maailmanlaajuisen ruokavaliomuutoksen tieteellisenä perustana. Professori Johan Rockströmin johdolla PHD:n kehitti 37 tutkijaa 16 maasta, joilla on taustaa eri tieteenaloilta, kuten ravitsemuksessa ja ihmisten terveydessä, kestävyudessa, maataloudessa ja politiikassa. Tutkimuksessa mainitaan, että jos kaikki noudattaisivat tasapainoista kasvipohjaista ruokavaliota, noin 10 miljardia ihmistä voisi saada terveellistä ruokaa vuonna 2050 kuormittamatta maapalloa liikaa.<sup>42</sup>

**Programme for the Endorsement of Forest Certification (PEFC)** PEFC on maailman suurin riippumaton kestävän metsätalouden sertifiointijärjestelmä. PEFC-merkinnällä varustetut puu- ja paperituotteet on hankittu todennettavasti metsistä, joita hoidetaan ympäristön, talouden ja yhteiskunnan kannalta kestävällä tavalla.<sup>43</sup>

**ProTerra MRV -ratkaisu** ProTerra MRV -standardi tarjoaa järjestelmällisen lähestymistavan organisaation huolellisuusvelvoitteiden arviointiin ja todentamiseen ja tukee raportointia toimitusketjun huolellisuusvelvoitteista ja metsäkatoa aiheuttamattomista tekijöistä. Se perustuu yrityksen hallintojärjestelmän tarkistamiseen sen toimitusketjun kestävyysvaatimusten noudattamiseksi riippumattomien kolmansien osapuolten tekemien tarkastusten avulla. Tämän standardin mukaisesti todennetut taloustoimijat sitoutuvat kehittämään taloudellisesti ja ympäristön kannalta kestävä ja sosiaalisesti vastuullisen toimitusketjun.<sup>44</sup>

**Rainforest Alliance (RA)** Vuonna 1987 perustettu Rainforest Alliance (RA) on sitoutunut ylläpitämään luonnon monimuotoisuutta ja edistämään ekologisesti kestäviä ja sosiaalisesti oikeudenmukaisia maa- ja metsätalouden käytäntöjä yli 60 maassa. Se myöntää kuluttajamerkin, jossa on vihreä sammakko, Rainforest Alliance Sustainable Agriculture Standardin perusteella. Sen taustalla ovat ihmisoikeuskriteerit, kuten koulutukseen pääsy tai lapsityövoiman kieltäminen, sekä ympäristönormit, kuten veden ja luonnon monimuotoisuuden suojeleminen. Vuonna 2018 RA yhdistyi UTZ-sertifiointiohjelmaan.<sup>45</sup>

**Responsible Commodities Facility (RCF)** Responsible Commodities Facility (RCF) on aloite, jonka tarkoituksena on edistää vastuullisen soijan tuotantoa ja kauppaa Brasiliassa luomalla taloudellisesti kestävä työkalu, joka kannustaa viljelijöitä ja auttaa kattamaan kasvavan kansainvälisen kysynnän toimitusketjuissa ilman metsäkatoa.<sup>46</sup>

**Roundtable on Sustainable Palm Oil (RSPO)** RSPO on maailmanlaajuinen organisaatio, jonka perustivat vuonna 2004 WWF:n perustajat ja jonka tavoitteena on tehdä palmuöljyteollisuudesta kestävämpi. Alusta lähtien organisaatio on kehittänyt ympäristö- ja sosiaalisia kriteerejä, joita yritysten on noudatettava tuottaakseen RSPO-sertifioitua kestävä palmuöljyä (CSPO). Nämä toimenpiteet auttavat minimoimaan palmuöljyn tuotannon kielteiset vaikutukset paikalliseen ympäristöön, luonnonvarasiin eläimiin ja yhteisöihin.<sup>47</sup>

**Round Table on Responsible Soy Association (RTRS)** Vuonna 2006 Zürichissä Sveitsissä perustettu RTRS – Round Table on Responsible Soy Association – on voittoa tavoittelematon järjestö, joka edistää vastuullisen soijan tuotannon, kaupan ja käytön kasvua. RTRS tekee yhteistyötä soijan arvoketjun eri toimijoiden kanssa tuotannosta kulutukseen. Yhteistyötä tehdään maailmanlaajuisella alustalla, jossa sidosryhmät käyvät vuoropuhelua vastuullisesta soijasta sekä maailmanlaajuisen sertifiointistandardin kehittämisestä, täytäntöönpanosta ja todentamisesta.<sup>48</sup>

<sup>41</sup> Forum for Sustainable Palm Oil: About Palm Oil, 2024.

<sup>42</sup> EAT Lancet Commission: Food, Planet, Health, 2022.

<sup>43</sup> PEFC: Was ist PEFC? (Mikä on PEFC?), 2024.

<sup>44</sup> ProTerra Foundation: ProTerra Monitoring and Verification (MRV) Standard and the European Regulation on deforestation-free commodities, 2024.

<sup>45</sup> Rainforest Alliance: About Us, 2023.

<sup>46</sup> Sustainable Investment Management: Responsible Commodities Facility, 2024.

<sup>47</sup> RSPO: Who we are, 2024.

<sup>48</sup> RTRS: About RTRS, 2024.

# Sanasto

---

<b>Science Based Targets initiative (SBTi)</b>	Science Based Targets initiative (SBTi) on voittoa tavoittelematon järjestö, jonka avulla yritykset ja rahoituslaitokset kaikkialla maailmassa voivat osallistua ilmastokriisin torjuntaan. Siinä määritellään ja edistetään parhaita käytäntöjä päästövähennyksissä ja nettonollatavoitteissa ilmastotieteen mukaisesti. SBTin kehittämien standardien, välineiden ja ohjeiden avulla yritykset ja rahoituslaitokset voivat asettaa tieteeseen perustuvia tavoitteita uusimman ilmastotieteen mukaisesti. SBTi arvioi ja todentaa nämä yritysten ja rahoituslaitosten asettamat tavoitteet. <sup>49</sup>
<b>Science Based Targets Network (SBTN)</b>	SBTN perustuu Science Based Targets -aloitteeseen (SBTi). Se on yli 45 organisaation verkosto – joihin kuuluu joitakin samoja organisaatioita kuin SBTi:hin – jotka kehittävät menetelmiä ja resursseja tiedepohjaisiin kohteisiin yrityksille ja kaupungeille. <sup>49</sup>
<b>Määräaika (joka liittyy metsäkatoa ja metsien muuntamista aiheuttamattomiin sitoumuksiin)</b>	Päivämäärä, jonka jälkeen metsäkato tai muuntaminen tekee tietystä alueesta tai tuotantoyksiköstä metsäkadon estämistä tai muuttamista koskevan sitoumuksen vastaisen. <sup>50</sup>
<b>Muuntaminen</b>	Muuntaminen tarkoittaa luonnon ekosysteemin muuttamista toiseksi maankäytöksi tai luonnon ekosysteemin lajikoostumuksen, rakenteen tai toiminnan perusteellista muuttamista. Metsäkato on yksi muuntamisen muoto (luonnonmetsien muuntaminen). Muuntaminen tarkoittaa vakavaa heikentymistä tai sellaisten hallintakäytäntöjen käyttöönottoa, jotka johtavat syvään ja kestävään muutokseen ekosysteemin entisessä lajikoostumuksessa, rakenteessa tai toiminnassa. Määritelmän mukaisten luonnonmetsien häviämistä pidetään muuntamisena riippumatta siitä, onko se laillista vai ei. <sup>50</sup>

---

<sup>49</sup> Science Based Targets Network: Who we are, 2024.

<sup>50</sup> Accountability Framework: Forest, 2024.

---

<b>Metsä</b>	Yli 0,5 hehtaarin kokoinen maa, jonka puusto on yli 5 metriä ja latvuspeittävyys yli 10 prosenttia, tai puut, jotka pystyvät saavuttamaan nämä kynnysarvot in situ. Se ei sisällä maata, joka on pääasiassa maatalouskäytössä tai muuta maankäyttöä. Metsään kuuluvat luonnonmetsät ja puuviljelmät. Metsäkatoa aiheuttamattomia toimitusketjuja koskevien sitoumusten toteuttamiseksi keskitytään luonnonmetsien muuntamisen estämiseen. <sup>50</sup>
<b>World Resources Institute (WRI)</b>	WRI on globaali tutkimusorganisaatio, jolla on yli 1000 asiantuntijaa 60 maassa ja joka tekee yhteistyötä yritysten kanssa luonnonvarojen säilyttämiseksi. Sen työ keskittyy seitsemään kriittiseen kysymykseen ympäristön ja kehityksen risteyksessä: ilmastoon, energiaan, ruokaan, metsiin, veteen, kaupunkeihin ja valtameriin. <sup>51</sup>
<b>ZDC-menetelmä</b>	Earthworm-järjestön kehittämä nollametsäkadon ja muuntamisen menetelmä (ZDC) on soijan toimitusketjussa sovellettava metsäkadon ja muuntamisen riskinarviointiprotokolla. Se varmistaa, että soijan fyysinen virta tuotantoalueelta rahtialukselle täyttää ZDC-kriteerit. Näiden kriteerien täyttämiseksi metsäkatoa tai luonnonekosysteemien laillista tai laitonta muuttamista ei ole tapahtunut 1. tammikuuta 2020 päättyneen määräajan jälkeen. ZDC-menetelmässä toimijat otetaan mukaan prosessiin, kartoitetaan esteitä, seurataan soijan virtausta kuormasta takaisin toimittavaan yhteisöön, arvioidaan tietoa ja viime kädessä todennetaan kuorma, jos se on todistettusti peräisin metsäkatoa aiheuttamattomasta lähteestä. <sup>52</sup>

---

<sup>51</sup> World Resources Institute: Our work, 2024.

<sup>52</sup> Earthworm: Zero Deforestation and Conversion Methodology, 2024.

# Lähteet ja linkit



# Lähteet

---

Accountability Framework:

Forest

<https://accountability-framework.org/the-framework/contents/definitions/?definition=forest>

(viitattu: 2024)

---

Accountability Framework:

Kotisivu

<https://accountability-framework.org/>

(viitattu: 2024)

---

Accountability Framework:

Monitoring & Verification

[https://accountability-framework.org/fileadmin/uploads/afi/Documents/Topic\\_Summaries/TS\\_Monitoring\\_Verification.pdf](https://accountability-framework.org/fileadmin/uploads/afi/Documents/Topic_Summaries/TS_Monitoring_Verification.pdf)

(julkaistu: 2023)

---

Accountability Framework:

Operational Guidance

<https://accountability-framework.org/use-the-accountability-framework/operational-guidance/>

(viitattu: 2024)

---

Accountability Framework:

Seurantaa ja todentamista koskevat toimintaohjeet

[https://accountability-framework.org/fileadmin/uploads/afi/Documents/Operational\\_Guidance/OG\\_Monitoring\\_Verification-2020-5.pdf](https://accountability-framework.org/fileadmin/uploads/afi/Documents/Operational_Guidance/OG_Monitoring_Verification-2020-5.pdf)

(viitattu: 2024)

---

BBC:

What is palm oil and why is it thought to be bad?

<https://www.bbc.co.uk/newsround/39492207>

(julkaistu: 2018)

---

Donau Soja:

About us

<https://www.donausoja.org/organisation/>

(viitattu: 2024)

---

Earthworm:

Zero Deforestation and Conversion (ZDC) -menetelmä

<https://www.earthworm.org/pages/zero-deforestation-conversion-methodology>

(viitattu: 2024)

---

---

Earthworm:

About us

<https://www.earthworm.org/about-us>

(viitattu: 2024)

---

EAT Lancet Commission:

Food, Planet, Health

[https://eatforum.org/content/uploads/2019/07/EAT-Lancet\\_Commission\\_Summary\\_Report.pdf](https://eatforum.org/content/uploads/2019/07/EAT-Lancet_Commission_Summary_Report.pdf)

(viitattu: 2022)

---

Ethos Agriculture:

Coffee Barometer 2023

[https://coffeebarometer.org/documents\\_resources/coffee\\_barometer\\_2023.pdf](https://coffeebarometer.org/documents_resources/coffee_barometer_2023.pdf)

(julkaistu: 2023)

---

EUR-Lex:

Fighting deforestation and forest degradation

<https://eur-lex.europa.eu/EN/legal-content/summary/fighting-deforestation-and-forest-degradation.html>

(julkaistu: 2023)

---

European Tyre & Rubber Manufacturers' Association:

Natural rubber

<https://www.etrma.org/key-topics/materials/natural-rubber/>

(viitattu: 2024)

---

Fairtrade:

Was ist Fairtrade? (Mikä on reilu kauppa?)

<https://www.fairtrade-deutschland.de/was-ist-fairtrade>

(viitattu: 2024)

---

FAO:

Global Forest Resources Assessment 2020

<https://www.fao.org/forest-resources-assessment/2020/en/>

(julkaistu: 2020)

---

FAO:

Remote Sensing Survey

<https://www.fao.org/forest-resources-assessment/remote-sensing/fra-2020-remote-sensing-survey/en/>

(julkaistu: 2020)

---

## Lähteet

---

### Fibre2Fashion:

Fashionable fabrics leading to deforestation

<https://www.fibre2fashion.com/industry-article/7365/fashionable-fabrics-leading-to-deforestation>

(julkaistu: 2014)

---

### German Initiative on Sustainable Cocoa:

About us

<https://www.kakaoforum.de/startpage/about-us/german-initiative-on-sustainable-cocoa/>

(viitattu: 2024)

---

### Forum for Sustainable Palm Oil:

Portrait FONAP

<https://forumpalmoel.org/en/portrait-fonap/>

(viitattu: 2024)

---

### Forum for Sustainable Palm Oil:

About Palm Oil

<https://forumpalmoel.org/en/about-palm-oil/>

(viitattu: 2024)

---

### Forum for Sustainable Palm Oil:

Certification of Palm Oil

<https://forumpalmoel.org/en/certification/>

(viitattu: 2024)

---

### FSC:

Forest Stewardship Council

<https://www.fsc-deutschland.de/de-de/der-fscr>

(viitattu: 2023)

---

### GPSNR:

About GPSNR

<https://sustainablenaturalrubber.org/about-us/>

(viitattu: 2024)

---

### GRSB:

Who we are

<https://grsbeef.org/who-we-are/>

(viitattu: 2024)

---

### HCV Resource Network:

Common Guidance for the Identification of High Conservation Values

<https://www.hcvnetwork.org/library/common-guidance-for-the-identification-of-hcv-english-indonesian-french-portuguese>

(julkaistu: 2017)

---

---

### High Carbon Stock Approach:

What is the High Carbon Stock Approach?

<https://highcarbonstock.org/what-is-the-high-carbon-stock-approach/>

(viitattu: 2024)

---

### PEFC:

Was ist PEFC? (Mikä on PEFC?)

<https://www.pefc.de/pefc-siegel/>

(viitattu: 2024)

---

### Pflanzenforschung.de

Kautschukbaum (Kumipuu)

<https://www.pflanzenforschung.de/de/pflanzenwissen/lexikon-a-z/kautschukbaum>

(viitattu: 2024)

---

### ProTerra Foundation:

ProTerra Monitoring and Verification (MRV) Standard and the European Regulation on deforestation-free commodities

<https://www.proterrafoundation.org/news/proterra-monitoring-and-verification-mrv-standard-and-the-european-regulation-on-deforestation-free-commodities1/>

(viitattu: 2024)

---

### ProTerra Foundation:

ProTerra Standard V5 and the European Regulation on Deforestation-Free Commodities

<https://www.proterrafoundation.org/news/proterra-standard-v5-and-the-european-regulation-on-deforestation-free-commodities1/>

(julkaistu: 2023)

---

### Rainforest Alliance:

About Us

<https://www.rainforest-alliance.org/about/>

(viitattu: 2023)

---

### Rainforest Alliance:

Rainforest Alliance tools for deforestation-free supply chains

<https://www.rainforest-alliance.org/business/certification/rainforest-alliance-tools-to-promote-deforestation-free-supply-chains/>

(viitattu: 2024)

---

### Reuters:

Ivory Coast lost 47,000 hectares of forest to cocoa production in 2020, environmental group says

<https://www.reuters.com/article/uk-cocoa-ivorycoast-deforestation-idUSKBN2AJ0T6/>

(julkaistu: 2019)

---



# Lähteet

---

RSPO:

Who we are

<https://rspo.org/who-we-are/>

(viitattu: 2024)

---

RTRS:

About RTRS

<https://responsiblesoy.org/about-rtrs?lang=en>

(viitattu: 2024)

---

Science Based Targets Network:

Who we are

<https://sciencebasedtargetsnetwork.org/>

(viitattu: 2024)

---

Südwind Institut:

Auf ein Tässchen – Die Wertschöpfungskette von Kaffee (Kupillinen kahvia – kahvin arvoketju)

<https://www.suedwind-institut.de/fileadmin/Suedwind/Publikationen/2020/2020-01%20Studie%20Auf%20ein%20T%C3%A4scchen%20Die%20Wertsch%C3%B6pfungskette%20von%20Kaffee.pdf>

(julkaistu: 2020)

---

Sustainable Investment Management:

Responsible Commodities Facility

<https://sim.finance/responsible-commodities-facility/>

(viitattu: 2024)

---

The Forest Resources Assessment Programme

2.3 Other wooded land

[https://www.fao.org/4/ad665e/ad665e03.htm#P210\\_10728](https://www.fao.org/4/ad665e/ad665e03.htm#P210_10728)

(viitattu: 2024)

---

World Resources Institute:

5 Maps Show How Important Indigenous Peoples and Local Communities Are to the Environment

<https://www.wri.org/insights/5-maps-show-how-important-indigenous-peoples-and-local-communities-are-environment>

(julkaistu: 2017)

---

World Resources Institute:

Our Work

<https://www.wri.org/our-work>

(viitattu: 2024)

---

---

World Resources Institute:

The World Lost a Belgium-sized Area of Primary Rainforests Last Year

<https://www.wri.org/insights/world-lost-belgium-sized-area-primary-rainforests-last-year?source=socialmediakit>

(julkaistu: 2019)

---

WWF:

8 things to know about palm oil

<https://www.wwf.org.uk/updates/8-things-know-about-palm-oil>

(viitattu: 2024)

---

WWF:

Beef: Overview.

<https://www.worldwildlife.org/industries/beef>

(viitattu: 2024)

---

WWF:

Cocoa

[https://wwf.panda.org/discover/our\\_focus/forests\\_practice/cocoa/](https://wwf.panda.org/discover/our_focus/forests_practice/cocoa/)

(viitattu: 2024)

---

WWF:

Soja als Futtermittel [Soija rehuna]

<https://www.wwf.de/themen-projekte/landwirtschaft/produkte-aus-der-landwirtschaft/soja/soja-als-futtermittel>

(viitattu: 2024)

---

WWF:

Living Amazon Report 2022

[https://wwfint.awsassets.panda.org/downloads/lar\\_\\_ingles\\_23\\_dic\\_2022.pdf](https://wwfint.awsassets.panda.org/downloads/lar__ingles_23_dic_2022.pdf)

(julkaistu: 2022)

---

WWF:

Naturkautschuk (Luonnonkumi)

<https://www.wwf.de/themen-projekte/landwirtschaft/produkte-aus-der-landwirtschaft/naturkautschuk>

(viitattu: 2024)

---

WWF:

Deforestation Fronts. Drivers and Responses in a Changing World. Summary

<https://www.wwf.ch/sites/default/files/doc-2021-01/Deforestation%20Fronts%20summary%20English.pdf>

(julkaistu: 2020)

---

WWF:

Stepping Up: The Continuing Impact of EU Consumption on Nature Worldwide

[https://wwfint.awsassets.panda.org/downloads/lar\\_\\_ingles\\_23\\_dic\\_2022.pdf](https://wwfint.awsassets.panda.org/downloads/lar__ingles_23_dic_2022.pdf)

(julkaistu: 2021)

---

## Kuvalähteet

Kansikuva: Adobe Stock\_255174366

Sivu 2: Adobe Stock\_ 204741008

Sivu 9: Adobe Stock\_ 536070984

Sivu 16: Adobe Stock\_ 293135498

Sivu 17: Adobe Stock\_ 383475754

Sivu 19: Adobe Stock\_ 6437597

Sivu 20: Adobe Stock\_ 458462178

Sivu 21: Adobe Stock\_ 59970020

Sivu 22: Adobe Stock\_ 74955106

Sivu 23: Adobe Stock\_ 333211929

Sivu 24: Adobe Stock\_ 92027264

Sivu 25: Adobe Stock\_ 246287261



## Ota yhteyttä

Lidl Suomi  
Niittymäentie 7  
02200 Espoo

## Lisätietoja vastuullisuudesta

[corporate.lidl.fi/vastuullisuus](https://corporate.lidl.fi/vastuullisuus)

## Tekijänoikeusilmoitus

Tämän asiakirjan sisältö (kuten teksti, kuvat, valokuvat, logot jne.) ja itse asiakirja on suojattu tekijänoikeudella. Tätä asiakirjaa ja/tai sen sisältöä ei saa paljastaa, muokata, julkaista, kääntää tai jäljentää ilman Lidlin kirjallista suostumusta.